

Qui sommes-nous,
Bureau Afrique de l'Université d'Hokkaido à Lusaka
STUDY IN JAPAN FOR AFRICA

Commandée par le ministère de l'Éducation, de la Culture, des Sports, de la Science et de la Technologie (MEXT) du Japon, l'Université d'Hokkaido met en œuvre le "Projet de réseau mondial d'études au Japon" depuis 2014. L'objectif principal est de **promouvoir les opportunités d'étudier au Japon** pour les personnes éligibles en Afrique subsaharienne à travers



- le partage d'informations;
 - des activités de sensibilisation (y compris des salons, des séminaires et des webinaires) ;
 - des consultations individuelles; et
 - soutien aux échanges académiques
- en collaboration avec les institutions nationales et locales de la région.

Actuellement, notre bureau régional pour l'Afrique subsaharienne est basé à Lusaka, Zambia et à Nairobi, Kenya, et quatre coordonnateurs d'études au Japon pour l'Afrique sont là pour promouvoir cette initiative.

Website: <https://www.studyinjapanforafrica.com/francais/>

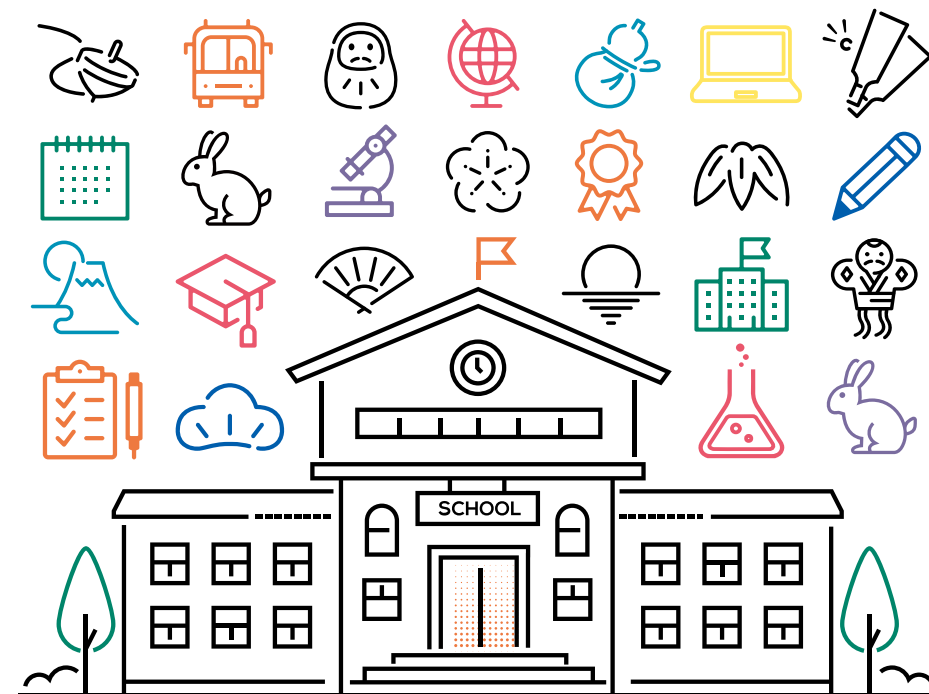
Mail: studyinjapan@oia.hokudai.ac.jp

Français

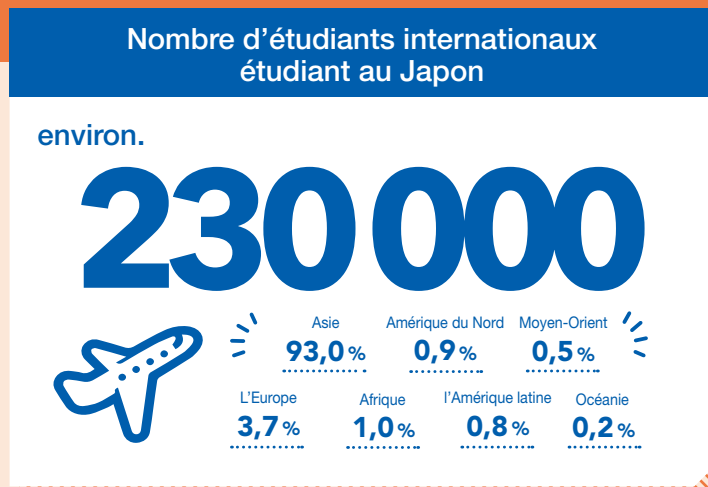
2023-2024

STUDY IN JAPAN

////// **Guide de base** ////



10 FAITS SUR LE JAPON



Pourquoi étudier au Japon ?

Izumo Kagura ©Iku



Au Japon, la culture traditionnelle telle que le sado, le kabuki et le budo coexistent avec la culture pop comme le manga et l'anime.

Sources chaudes en hiver

(Ginzan Onsen, ville d'Obanazawa) ©Koichi_Hayakawa



Le Japon possède de nombreuses montagnes et est entouré d'océans. Vous pouvez ainsi observer les changements spectaculaires des paysages naturels au fil des quatre saisons.

Culture



Arène de Sumo du sanctuaire de Yahiko-jinja ©Yahikomura

Nature



Mont Fuji et feuilles d'automne au bord du lac Kawaguchi ©Koichi_Hayakawa

Science et technologie

Calming time ©yuranii



Le train à grande vitesse Shinkansen

Le style de vie pratique et les services médicaux avancés du Japon sont soutenus par l'un des plus hauts niveaux de science et de technologie au monde. Le gouvernement japonais continue de se concentrer sur la poursuite de la croissance dans le domaine de la science et de la technologie, et les superordinateurs développés au Japon continuent d'être parmi les meilleurs au monde.

Nourriture

Sushi



Takoyaki (raviolis frits au poulpe)

Le *washoku*, la culture diététique traditionnelle des Japonais, a été désigné comme un patrimoine culturel immatériel par l'UNESCO. Il est composé d'ingrédients sains et colorés sélectionnés en fonction de la saison. Il fait l'objet d'une grande attention dans le monde entier.

Lauréats japonais du prix Nobel

28



Contribution financière à l'ONU

3^e




Revenu national brut

3^e



Universités japonaises dans le top 1 000 du classement mondial des universités QS 2022

38



Nombre de robots industriels en opération

2^e



Sites du patrimoine mondial culturel et naturel

25



Indice mondial de la paix (GPI)

10^e



Nombre de villes japonaises dans les 10 plus grandes villes du monde

1 ville

(3ème place)



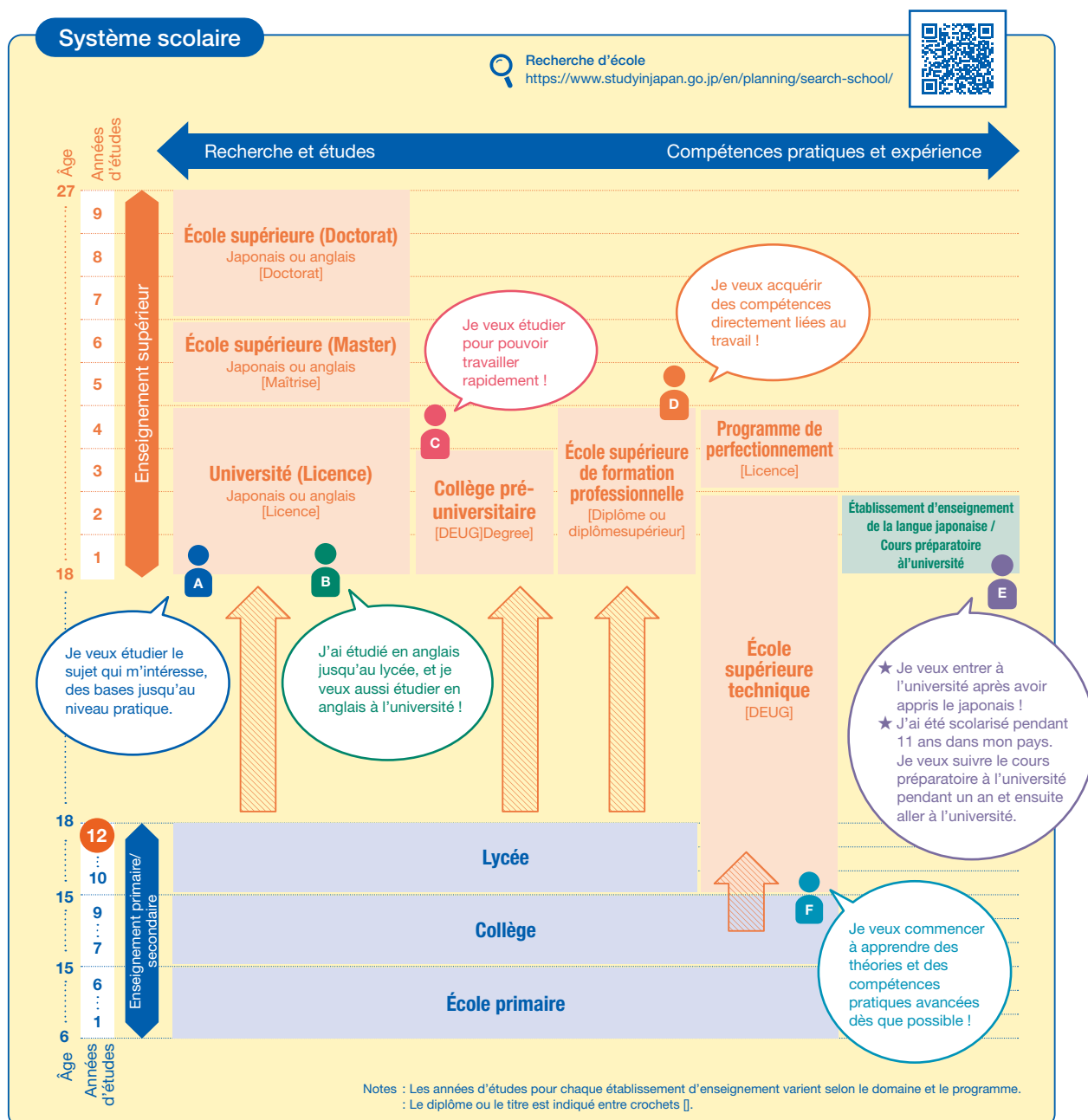
Nombre de voitures exportées

2^e



Références : • Ministère des Affaires Étrangères des enfants, divers classements de connaissances mondiales (<https://www.mofa.go.jp/mofaj/kids/ranking/index.html>)
 • Condé Nast Traveler (Readers' Choice Awards 2022)
 • Indice mondial de la paix 2022
 • Liste du patrimoine mondial de l'UNESCO (<https://whc.unesco.org/en/list/>)
 • Résumés des résultats de l'enquête annuelle sur les étudiants internationaux au Japon en 2022 (JASSO)
 • Japan Robot Association(<https://www.jara.jp/data/index.html>)

L'enseignement supérieur au Japon



- Au Japon, l'enseignement supérieur commence après six ans d'école primaire, trois ans de collège et trois ans de lycée (12 ans au total).
- Les étudiants étrangers qui souhaitent accéder à l'enseignement supérieur japonais **doivent suivre 12 années de scolarité**.
- Ceux qui ont moins de douze années de scolarité doivent d'abord suivre un cours préparatoire universitaire d'un ou deux ans avant d'entrer dans l'enseignement supérieur.

Étudier au Japon en 7 étapes

DÉPART Entrer dans une université ou une école de formation professionnelle en tant qu'étudiant ordinaire

- ÉTAPE 1 Collecte d'informations**
 - ▶ Vérifiez les compétences linguistiques et les coûts nécessaires
- ÉTAPE 2 Choisissez une école**
 - <12 mois avant>
 - ▶ Demandez des informations sur l'école et les formulaires de candidature
 - ▶ Vérifiez les conditions d'admission et les examens
- ÉTAPE 3 Passez l'examen**
 - ▶ Passez l'examen requis JLPT, EJU, TOEFL, IELTS, SAT, IB, etc.
- ÉTAPE 4 Demande de candidature**
 - <6 à 9 mois avant>
 - ▶ Envoyez les documents nécessaires à l'école
 - ▶ Payez les frais de candidature
- ÉTAPE 5 Passage de l'examen d'admission**
 - ▶ Après avoir passé la vérification des documents, passez un entretien et l'examen d'entrée
- ÉTAPE 6 Procédure d'inscription**
 - ▶ Obtenez l'autorisation d'inscription
 - ▶ Payez les frais de scolarité
- ÉTAPE 7 Préparation du voyage**
 - ▶ Demandez votre visa
 - ▶ Achetez un billet d'avion et contractez une assurance

ARRIVÉE

Concernant l'EJU



Examination for Japanese University Admission for International Students (EJU)

Un test visant à déterminer si les étudiants possèdent les compétences en langue japonaise et les aptitudes académiques de base nécessaires pour étudier dans les universités japonaises et autres établissements d'enseignement supérieur équivalents.

- ★ Plus de 60 % des universités japonaises (90 % des universités publiques) utilisent les résultats des tests de l'EJU lors de la sélection des candidats
- ★ Les résultats sont valables pendant deux ans
- ★ Les candidats ayant obtenu d'excellents résultats à l'EJU se voient garantir la bourse d'honneur Monbukagakusho pour les étudiants internationaux à financement privé (p.7)
- ★ Le test peut être passé plusieurs fois

- **Calendrier**
Organisé deux fois par an (juin et novembre)
- **Lieu**
Organisé dans 14 pays et régions dans le monde !

EJU
<https://www.jasso.go.jp/en/ryugaku/eju/index.html>



Frais de scolarité et de subsistance

Frais de scolarité

Frais de scolarité approximatifs pour une année



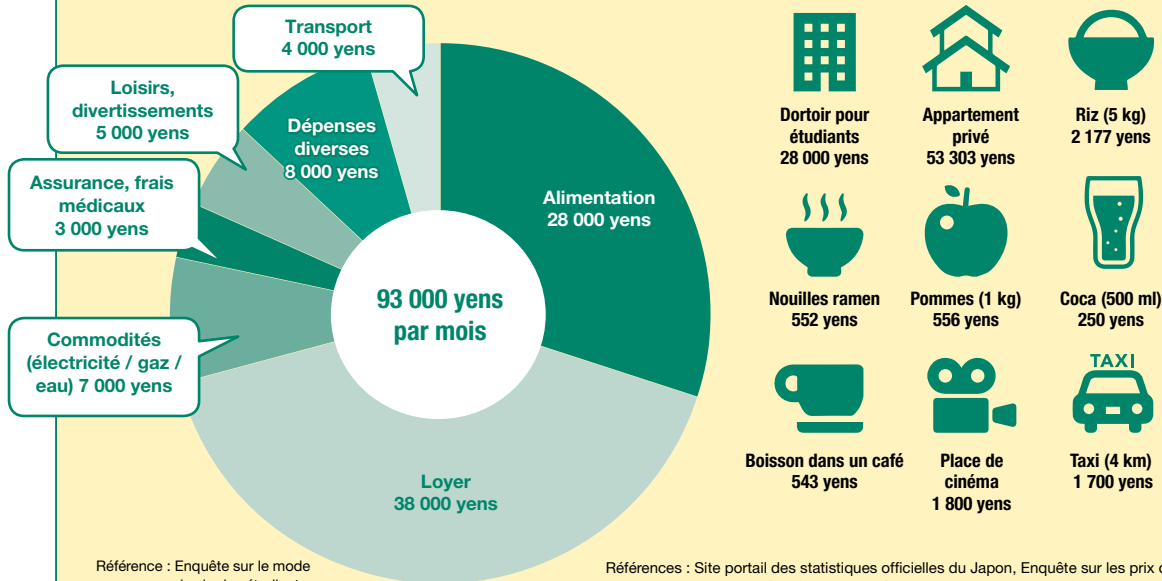
Remarque : Hors secteurs médical, dentaire et pharmaceutique. Pour la première année, des frais d'admission supplémentaires et autres doivent être payés séparément.

Source: ● Ministère de l'Éducation, de la Culture, des Sports, de la Science et de la Technologie (MEXT) - Enquête sur les frais et autres dépenses des étudiants entrant dans les universités privées en 2021 (https://www.mext.go.jp/a_menu/koutou/shinkou/07021403/1412031_00004.htm)

Frais de subsistance

Guide des frais de subsistance

Le coût de la vie est plus élevé dans les grandes villes. Exemple : 108 000 yens à Tokyo



- Dortoir pour étudiants: 28 000 yens
- Appartement privé: 53 303 yens
- Riz (5 kg): 2 177 yens
- Nouilles ramen: 552 yens
- Pommes (1 kg): 556 yens
- Coca (500 ml): 250 yens
- Boisson dans un café: 543 yens
- Place de cinéma: 1 800 yens
- Taxi (4 km): 1 700 yens

Référence : Enquête sur le mode de vie des étudiants internationaux à financement privé 2021 (JASSO)

Références : Site portail des statistiques officielles du Japon, Enquête sur les prix de vente au détail (Sections spéciales de Tokyo, Mars 2023) Loyer pour un dortoir du Centre d'enseignement de la langue japonaise de Tokyo Frais pour une appartement de 20 m².

Travailler à temps partiel en tant qu'étudiant

Les personnes avec le statut de résidence d'étudiant qui demandent une "autorisation d'exercer une activité autre que celle autorisée par le statut de résidence précédemment accordé" peuvent exercer un travail à temps partiel jusqu'à **28 heures par semaine**.

Méfiez-vous des agences pour étudiants étrangers qui prétendent que vous pouvez "gagner beaucoup d'argent en tant qu'étudiant au Japon!"

- Vous pouvez gagner 3 000 yens par heure. ❌ Le salaire horaire moyen s'élève à 1 000 yens.
- En tant qu'étudiant étranger, vous pouvez gagner 300 000 yens par mois. ❌ Les étudiants travaillant à temps partiel peuvent s'attendre à gagner environ 59 000 yens par mois.

Bourses et aides financières

Bourses d'études: <https://www.studyinjapan.go.jp/en/planning/about-scholarship/>



Méthode 1 Demande de bourse d'études accordée par le gouvernement japonais

* Les montants peuvent varier selon le niveau. ** Montant pour les étudiants des écoles de langue japonaise

	Bourse MEXT	Bourse d'honneur Monbukagakusho pour les étudiants internationaux à financement privé	Programme d'aide aux étudiants en échange (bourse pour des études de courte durée au Japon)
Montant de l'aide mensuelle	À partir de 117 000 yens*	48 000 yens ou 30 000 yens**	80 000 yens
Exonération des frais de scolarité	✓		
Billet de vol gratuit	✓		
Formation préparatoire gratuite	✓		
Période de paiement	Durée totale de la formation	Un an ou six mois	Pendant la participation au programme
Étudiants admissibles	Étudiants de master, de licence, d'école supérieure technique, d'école de formation professionnelle, d'école de langue japonaise, et de formation d'enseignants	Étudiants de master, de licence, d'école supérieure technique, d'école de formation professionnelle et d'école de langue japonaise	Étudiants de master, de licence, d'école supérieure technique et d'école de formation professionnelle au Japon pour un an ou moins
Basé sur les résultats	✓	✓	✓
Basé sur le revenu du foyer		✓	✓
Procédure de sélection	Vérification des documents, examen écrit et entretien	Dépend de l'école	Vérification des documents
Nombre disponible	Non communiqué	Environ 7 000 étudiants	Environ 5 000 étudiants

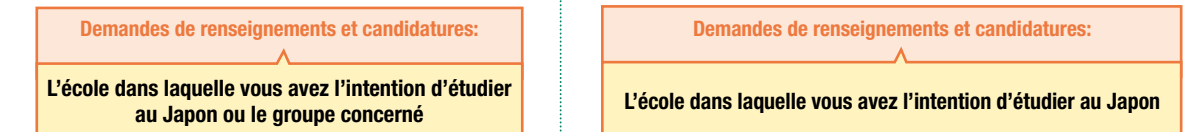


Méthode 2

Demande de bourse auprès d'une administration locale ou d'une fondation privée

- Postulez après avoir rejoint une école au Japon.
- Il existe de nombreuses spécifications concernant le pays d'origine, l'école et le domaine d'études.
- Disponible pour quelques uns à quelques centaines d'étudiants chaque année.

Bourses des collectivités locales ou des fondations privées <https://www.studyinjapan.go.jp/en/planning/about-scholarship/>



Méthode 3

Demande de bourse d'études au sein du campus ou utilisation d'un système d'exemption/réduction des frais de scolarité

Université X:

Exonération des frais de scolarité (50 % ou 100 %)

Pour
Les étudiants ayant d'excellentes notes et ayant des difficultés à payer les frais de scolarité pour des raisons financières

Université Y:

Bourse de 82 000 yens par mois (pendant quatre ans)

Pour
Les étudiants ayant obtenu d'excellents résultats aux examens d'entrée





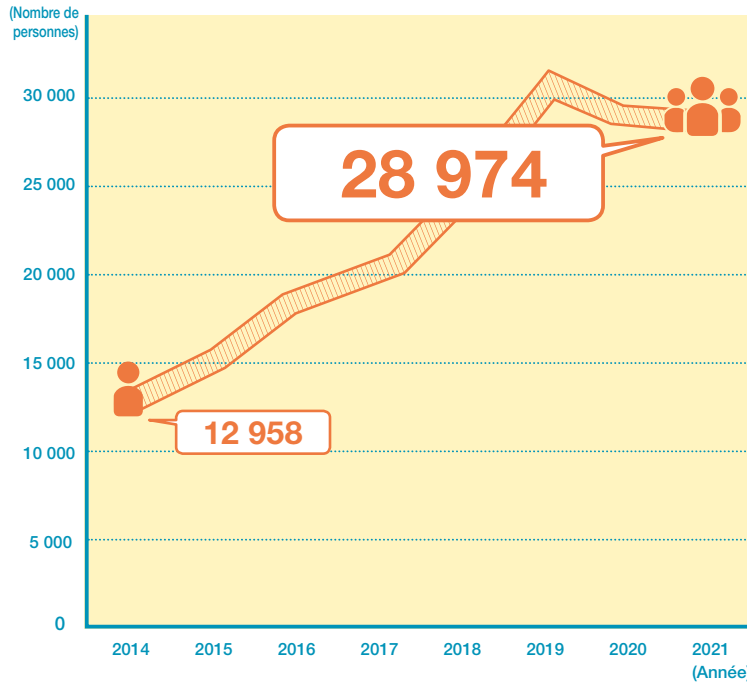
TRAVAIL

Les entreprises qui souhaitent recruter les personnes les plus compétentes et les plus brillantes, quelle que soit leur nationalité, sont de plus en plus nombreuses et le nombre d'étudiants étrangers augmente. Venez travailler au Japon à l'avenir !

Travailler au Japon

D'étudiant étranger à employé

Nombre de personnes passant du statut de résident "étudiant"



Top 10 des professions pour les étudiants étrangers

Place	Description du poste
1	Traduction et interprétariat
2	Planification (recherche marketing)
3	Opérations à l'étranger
4	Gestion (non exécutif)
5	Technologies de l'information et de la communication
6	Les ventes aux entreprises
7	Planification (relations publiques, publicité)
8	Développement technologique
9	Comptabilité
10	Travailleur de soins

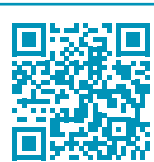
Référence : "Statut d'emploi des étudiants internationaux dans les entreprises japonaises en 2021" (Agence des services d'immigration du Japon)

Recherche d'emploi

La recherche d'emploi au Japon est assez singulière. Il est donc essentiel que les étudiants étrangers à la recherche d'un emploi commencent leurs préparatifs bien à l'avance. Utilisez les sites ci-dessous pour commencer à recueillir des informations.

Guide de recherche d'emploi pour les étudiants internationaux (JASSO) https://www.jasso.go.jp/en/ryugaku/after_study_j/job/guide.html

Open for Professionals (JETRO) <https://www.jetro.go.jp/en/hrportal/>



Entretien



Apprenez la langue japonaise et la culture d'entreprise pour devenir un employé indispensable !

Austin

Arrivé au Japon en 2012, j'ai intégré l'Université de Tokyo pour étudier les sciences politiques après avoir suivi un cours préparatoire. Je travaille maintenant comme développeur indépendant. Bien que cela dépende de la discipline choisie, l'université japonaise offre beaucoup de liberté, et vous pouvez même participer à diverses activités extrascolaires telles que des stages. En plus, grâce au système d'embauche des nouveaux diplômés, le Japon est le pays où il est le plus facile de façonner sa première carrière parmi les pays développés. Pour réussir au Japon, plutôt que de devenir Japonais, vous devez tirer le meilleur parti de vos atouts uniques en tant qu'étranger. Les compétences linguistiques acquises en étudiant et en travaillant au Japon ainsi que la compréhension de cette culture unique vont certainement devenir une force irremplaçable. Si vous voulez devenir un employé convoité dans un contexte de mondialisation croissante, je vous recommande vivement d'étudier et de travailler au Japon.



Histoires

Entretien



Je veux apporter le génie civil du Japon au Rwanda !

Rumanzi Hypolite
NIT (KOSEN), Maizuru College
(Au moment de cet entretien)

Le problème dans mon pays, c'est que même si nous voulons améliorer les infrastructures, nous manquons d'architectes et d'ingénieurs qualifiés. C'est pourquoi je suis venu étudier au Japon, connu pour son haut niveau d'éducation et d'ingénierie, afin de pouvoir rapatrier mes compétences et contribuer au développement de mon pays. J'étais inquiet de vivre au Japon et j'ai eu quelques problèmes, mais il y avait toujours des gens pour m'aider et je leur suis très reconnaissant. Maintenant, j'étudie le génie civil dans une école supérieure technique et j'ai l'intention d'aller à l'université, si possible pour obtenir un master. Mon rêve est de créer une entreprise de construction dans mon pays et d'enseigner à la nouvelle génération les compétences et la culture que j'ai assimilées au Japon.



J'ai pu me concentrer sur mes études grâce à ma bourse !

Ioannis Gkoffinopoulos
Institut de technologie de Tokyo,
École supérieure de génie civil, Master
(Au moment de cet entretien)

Je pense qu'être à l'abri des soucis financiers pendant mon séjour au Japon est la clé pour me concentrer sur mes recherches, c'est pourquoi j'ai demandé une bourse MEXT. La quantité de soutien et de conseils apportés aux étudiants des universités japonaises est vraiment impressionnante. D'un autre côté, la foule dans les transports à l'heure de pointe est assez surprenante ! Le Japon est un pays unique où tradition et technologie coexistent. Je pense que les occidentaux risquent de subir un choc culturel en venant ici, il est donc très important de se familiariser avec la langue et la culture. La bourse MEXT garantit une vie d'étudiant sans heurts, alors pourquoi ne pas essayer vous-même ?

Vie universitaire japonaise



Profitez d'une vie épanouie en tant qu'étudiant international au Japon !

KIAULAKITE PAULINA
Université Ochanomizu,
Département de psychologie,
Faculté des sciences de la vie humaine et de l'environnement
(Au moment de cet entretien)

J'ai été inspiré pour devenir un étudiant international au Japon lors de ma première visite dans le pays en tant que collégienne. J'étais fasciné par la culture et la taille de Tokyo, et je sentais que j'aimerais étudier ici. J'ai rejoint le Département de psychologie de la Faculté des sciences de la vie humaine et de l'environnement de l'Université d'Ochanomizu après avoir obtenu la bourse MEXT et étudié le japonais pendant un an à l'Université des études étrangères de Tokyo. L'Université d'Ochanomizu est une université nationale relativement petite, de sorte que les étudiants étrangers ne sont pas traités différemment des étudiants japonais en classe. Il n'y a pas non plus de différence dans le programme et le contenu des cours par rapport à ceux des autres étudiants universitaires japonais qui étudient la psychologie. Bien que cela puisse rendre certaines tâches et certains tests difficiles, cela signifie également qu'il y a beaucoup à apprendre. J'ai aussi l'impression que ma vie d'étudiant est assez épanouissante et j'aime souvent sortir avec les amis japonais que je me suis fait.



↑ Café linguistique d'auto-apprentissage organisé pendant la pause déjeuner. Nous nous entendons tous très bien.
← Une photo prise sur un site touristique à Kyobashi. Je suis entouré de culture japonaise !

Un jour typique

● 8:00 - Réveil

Je me lave le visage et prends mon petit déjeuner.

● 10:00 - Aller à l'école

Mon trajet est court car j'habite près de l'université !

● 10h30 à 12h10 - Cours du matin

J'assiste à des cours avec des amis.

● 12h10 à 13h20 - Déjeuner

Je déjeune à la cafétéria avec des amis, puis j'étudie à la bibliothèque ou je discute en classe.

● 13h20 à 16h30 - Cours de l'après-midi

J'écoute attentivement l'instructeur et prends des notes.

● 16h30 à 18h30 - Moment entre amis

Je passe souvent du temps avec mes amis japonais après l'école. Nous allons souvent à Ikebukuro car c'est proche de l'université, et nous dinons ou allons au karaoké ensemble.

Site web Étudier au Japon (Study in Japan)

Le site Web Study in Japan fournit les informations dont vous avez besoin pour étudier au Japon, y compris comment vous préparer, la vie en tant qu'étudiant au Japon et des informations sur les bourses. Vous pouvez également rechercher une école qui répond à vos besoins en fonction de la majeure de votre choix, de la langue utilisée dans les cours et de l'emplacement de l'école.

En plus de ceux qui souhaitent étudier au Japon ou qui souhaitent trouver une école à fréquenter, nous recommandons également ce site Web à ceux qui ne savent toujours pas s'ils souhaitent étudier à l'étranger ou qui choisissent encore dans quel pays étudier.



Site web Étudier au Japon (Study in Japan)
<https://www.studyinjapan.go.jp/en/>



Étudier au Japon Foires

Ce sont des occasions précieuses où vous pouvez parler directement avec les représentants de l'école.

Le salon Study in Japan se tient chaque année en ligne et en personne. Pour plus d'informations, visitez le site Web Étudier au Japon.

Salon Étudier au Japon (Study in Japan Fair)
<https://www.studyinjapan.go.jp/en/other/event/>



Bureaux régionaux de JASSO

Dans chacun des cinq bureaux internationaux de JASSO, vous pouvez nous consulter en personne, par téléphone ou par e-mail. Nous avons également divers documents de référence concernant les études au Japon.



Thaïlande

1016/3, 10F Serm-mit Tower, 159 Asok-Montri Rd., Bangkok 10110 THAILAND

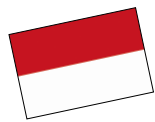
Tel : (+66) 2-661-7057
E-mail : info@jeic-bangkok.org
Web : <https://www.jeic-bangkok.org/>
Facebook : <https://www.facebook.com/JASSO.Thailand>



Corée

#702 Garden Tower, 84 Yulgok-ro, Jongno-gu, Seoul 03131 REPUBLIC OF KOREA

Tel : (+82) 2-765-0141
E-mail : jasso@jasso.or.kr
Web : <http://www.jasso.or.kr/>
Facebook : <https://www.facebook.com/JASSO.Korea>
Instagram : <https://www.instagram.com/jasso.korea/>



Indonésie

Jakarta Summitas Tower II, 2nd Floor Jalan Jenderal Sudirman Kav. 61-62, Jakarta 12190 INDONESIA

Tel : (+62) 21-252-1912
E-mail : info@jasso.or.id
Web : <http://www.jasso.or.id/>
Facebook : <https://www.facebook.com/jasso.indonesia>
Instagram : <https://www.instagram.com/jasso.indonesia/>
WhatsApp : <https://api.whatsapp.com/send?phone=62212521912>



Vietnam

4th Floor, CornerStone Building, 16 Phan Chu Trinh, Hoan Kiem, Hanoi, VIETNAM

Tel : (+84) 24-3710-0226
E-mail : info@jasso.org.vn
Web : <http://www.jasso.org.vn/>
Facebook : <https://www.facebook.com/JASSO.Vietnam>



Malaisie

A-7-5, Northpoint Offices, Mid Valley City, No.1, Medan Syed Putra Utara, 59200 Kuala Lumpur, MALAYSIA

Tel : (+60) 3-2287-0812
E-mail : enquiry@studyinjapan.org.my
Web : <http://www.studyinjapan.org.my/>
Facebook : <https://www.facebook.com/JASSO.Malaysia>

Q. J'ai été scolarisé dans une école japonaise. Puis-je postuler à l'examen d'entrée des étudiants internationaux ?

R. C'est l'école qui décide si vous pouvez ou non passer l'examen d'entrée des étudiants internationaux. Ceux qui ont obtenu leur diplôme d'un lycée japonais et ceux qui possèdent la nationalité japonaise et une autre nationalité doivent se renseigner sur l'examen d'entrée avant de s'inscrire à l'école.

Q. Dites-m'en plus sur le processus d'admission en école supérieure.



R. Vérifiez les conditions requises pour l'inscription, créez une proposition de recherche, et vérifiez les documents à soumettre. En général, vous devez trouver vous-même un instructeur. Certaines institutions exigent une acceptation informelle préalable à la candidature, alors vérifiez dès que possible auprès de l'institution de votre choix.

Q. Comment dois-je rechercher et confirmer la période de candidature, les documents nécessaires et l'examen d'entrée ?



R. Les détails de la procédure de candidature et de l'examen d'entrée se trouvent sur le site web de l'école ou dans ses règles d'admission. Une fois que vous avez choisi une école, consultez son site web ou les règles d'admission.

Q. Dites-m'en plus sur la bourse et le programme d'échange international pour les lycéens.

R. Les organisations ci-dessous offrent un soutien pour les échanges internationaux de lycéens.

• **AFS Intercultural Programs**
URL : <https://afs.org>

Remarque : La fonction "AFS in your Country" permet de contacter votre bureau local.

• **YOUTH FOR UNDERSTANDING**
URL : <http://yfu.or.jp>

Nous croyons sincèrement que chacun peut trouver un intérêt à étudier au Japon.

L'Organisation des services pour étudiants au Japon (JASSO) propose les programmes de soutien suivants aux étudiants internationaux

- Bourses d'études
- Examen d'admission à l'université japonaise (pour les étudiants internationaux) (EJU)
- Collecte et fourniture d'informations sur les études à l'étranger
- Enseignement de la langue japonaise
- Aide au logement

[Édité et publié par]

Independent Administrative Institution, Japan Student Services Organization (JASSO)
Information Services Division, Student Exchange Department
2-2-1 Aomi, Koto-ku, Tokyo 135-8630
E-mail : infoja@jasso.go.jp
Tel : (+81) 3-5520-6111
Web : <https://www.studyinjapan.go.jp/ja/>

