

أي نوع من الأماكن هي اليابان؟ اليابان بلد مليئة بالجاذبية تساعدك على الاقتراب من تحقيق أحلامك بشكل أكيد.

عن اليابان

لماذا الدراسة في اليابان؟

اليابان مليئة بالجبال ومحاطة بالبحار، ولهذا يمكنك الاستمتاع بتغيرات المناظر الطبيعية فيها خلال الشتاء والربيع والصيف والخريف.



في اليابان تتعايش الثقافات التقليدية مثل السادو والكابوكي والبودو مع ثقافة البوب كالمانغا والأنيمي.

في اليابان تتعايش الثقافات التقليدية مثل السادو والكابوكي والبودو مع ثقافة البوب كالمانغا والأنيمي.



Izumo Kagura ©Iku



طبيعة

جبل فوجي وأوراق الخريف بجانب بحيرة كاواغوتشي ©Koichi_Hayakawa



ثقافة

حلقة مصارعة السومو في معبد ياهيكو ©Yahikomura



طعام

سوشي



علوم وتكنولوجيا

Calming time ©yuranii



تاكويكي (فطائر مقليّة مع الأخطبوط)

قامت اليونسكو بتصنيف ثقافة الطعام التقليدية اليابانية (واشوكو) كجزء من التراث الثقافي غير المادي، وهي تتألف من مكونات صحية غنية بالألوان يتم اختيارها حسب الموسم، كما أنها تتلقى الكثير من الاهتمام في جميع أنحاء العالم.

يتم دعم أسلوب الحياة المريح في اليابان والخدمات الطبية المتقدمة بأحد أعلى مستويات العلم والتكنولوجيا في العالم. تواصل الحكومة اليابانية التركيز على متابعة النمو في العلوم والتكنولوجيا، ولا تزال أجهزة الكمبيوتر العملاقة المطورة في اليابان من بين الأفضل في العالم.



قطار الشينكانسن السريع

تم نشر جميع الصور بالموافقة بموجب رخصة المشاع الإبداعي (نسب المُصنّف ٤.٠ دولي)

عدد الطلاب الأجانب الذين يدرسون في اليابان

تقريباً

٢٣٠٠٠



١٠
حقائق
قصيرة عن
اليابان

الدخل القومي الإجمالي

المرتبة

٣



المساهمات المالية في الأمم المتحدة

المرتبة

٣



اليابانيون الحاصلون على جائزة نوبل

٢٨



مواقع التراث العالمي الثقافي والطبيعي

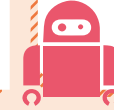
٢٥



عدد الروبوتات الصناعية العاملة

المرتبة

٢



الجامعات اليابانية ضمن أفضل ١,٠٠٠ جامعة في تصنيف الجامعات العالمي QS لعام ٢٠٢٢

٣٨



عدد السيارات المصدرة

المرتبة

٢



عدد المدن اليابانية في أكبر ١٠ مدن في العالم

مدينة واحدة

(المركز الثالث)



مؤشر السلام العالمي

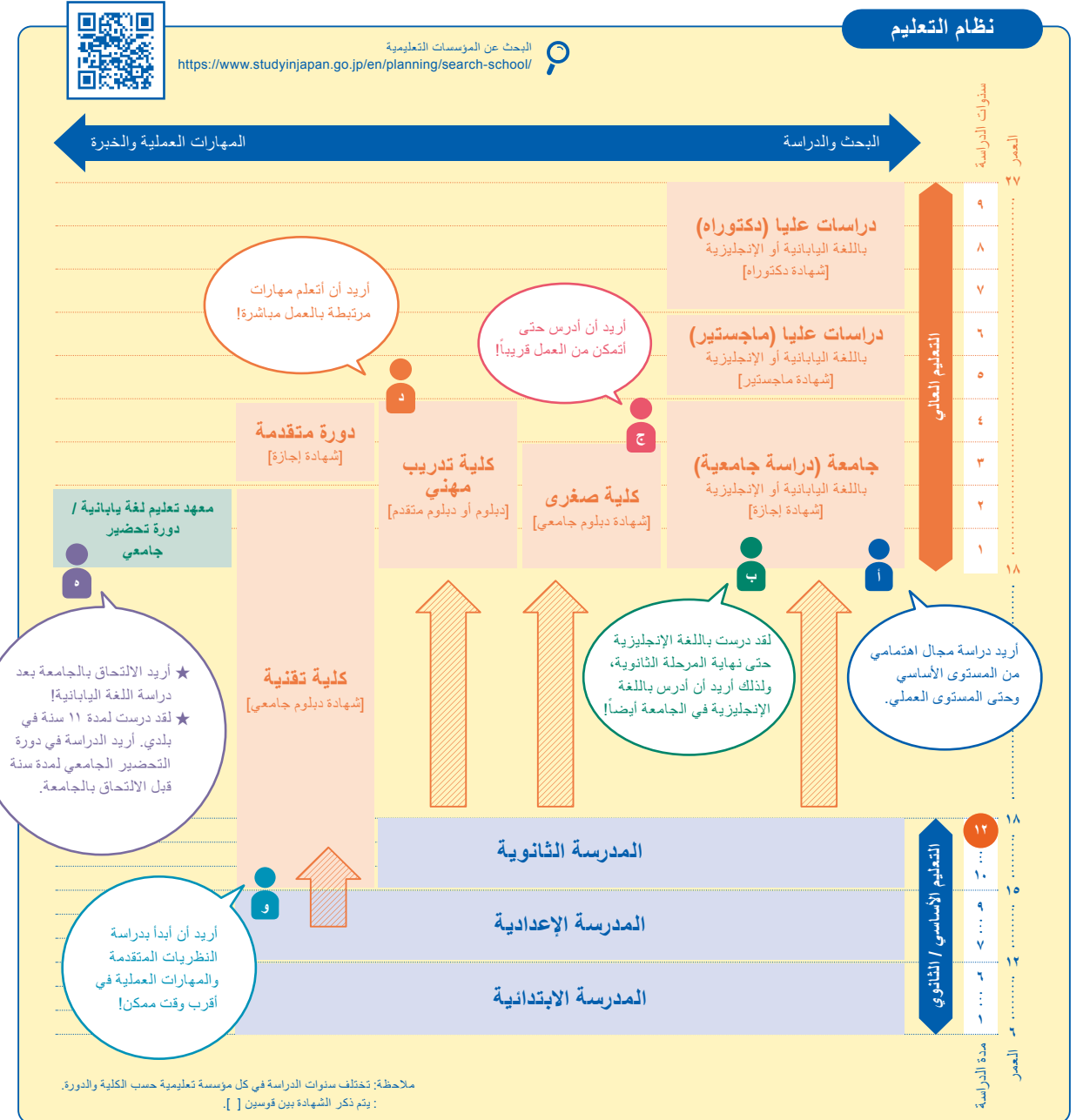
المرتبة

١



المراجع: • وزارة الخارجية للأطفال، تصنيف المعارف العالمية المتنوعة (https://www.mofa.go.jp/mofaj/kids/ranking/index.html) • مؤشر السلام العالمي ٢٠٢٢ • Condé Nast Traveler (Readers' Choice Awards ٢٠٢٢) • قائمة اليونسكو للتراث العالمي (https://whc.unesco.org/en/list) • ملخص نتيجة الاستطلاع السنوي للطلاب الدوليين في اليابان ٢٠٢٢ (JASSO) • قائمة اليونسكو للتراث العالمي (https://whc.unesco.org/en/list) • مؤرخة اليابان (https://www.jara.jp/data/index.html) • مؤرخة اليابان (https://www.jara.jp/data/index.html)

التعليم العالي في اليابان



الدراسة في اليابان في 7 خطوات



حول امتحان EJU

Examination for Japanese University
Admission for International Students (EJU)



امتحان لتحديد ما إذا كان الطلاب يتمتعون بمهارات اللغة اليابانية والقدرات الأكاديمية الأساسية اللازمة للدراسة في الجامعات اليابانية ومؤسسات التعليم العالي الأخرى.

- ★ أكثر من ٦٠٪ من الجامعات اليابانية (٩٠٪ من الجامعات الوطنية) تأخذ نتائج امتحان EJU بعين الاعتبار عند فرز المتقدمين
- ★ تظل نتيجة الامتحان صالحة لمدة عامين
- ★ يمكن للمتقدمين الذين يحققون نتائج ممتازة في امتحان EJU الحصول على وعد بمنحة مونيواكاغوشو الشرفية للطلاب الدوليين ذوي التمويل الخاص (ص. ٧)
- ★ يمكن الخضوع لامتحان عدة مرات

● الموعد
مرتان في السنة
(حزيران/يونيو وتشرين الثاني/نوفمبر)

● المكان
يُجرى الامتحان في ١٤ بلداً ومنطقة حول العالم!



EJU
<https://www.jasso.go.jp/ryugaku/eju/index.html>

- يبدأ التعليم العالي في اليابان بعد إتمام ست سنوات في المدرسة الابتدائية وثلاث سنوات في المدرسة الإعدادية وثلاث سنوات في المدرسة الثانوية (إجمالي ١٢ سنة).
- على الطلاب الدوليين الراغبين في الالتحاق بمؤسسات التعليم العالي اليابانية إتمام ١٢ سنة من التعليم الرسمي.
- يجب على من لم يتموا ١٢ سنة من التعليم الرسمي القيام أولاً بإكمال دورة تحضير جامعي لمدة سنة أو سنتين قبل الالتحاق بمؤسسات التعليم العالي.

مصاريف الدراسة والمعيشة

رسوم الدراسة

● رسوم الدراسة التقريبية لسنة واحدة

حد أدنى ٥٤٠,٠٠٠ ين ← حد أقصى ١,١٣٠,٠٠٠ ين



ملاحظة: باستثناء كليات الطب وطب الأسنان والصيدلة. يجب دفع رسوم إضافية كرسوم الدخول وسواها بشكل متفصل في السنة الأولى.
مصدر: وزارة التعليم والثقافة والرياضة والعلوم والتكنولوجيا (MEXT) - مسح الرسوم والنفقات الأخرى للطلاب الملتحقين بالجامعات الخاصة في عام ٢٠٢١
(https://www.mext.go.jp/a_menu/koutou/shinkou/07021403/1412031_00004.htm)

مصاريف المعيشة

● دليل مصاريف المعيشة

تكون نفقات المعيشة أعلى في المدن الكبيرة. مثال: ١٠٨,٠٠٠ ين في طوكيو



٩٣,٠٠٠ ين في الشهر

المرجع: استبيان نمط حياة الطلاب الدوليين ذوي التمويل الخاص (JASSO) لعام ٢٠٢١

المعمل بدوام جزئي أثناء الدراسة

يمكن لحاملي إقامة "طالب" الذين يقدمون للحصول على "تصريح للقيام بأنشطة غير تلك المسموحة في الإقامة" أن يعملوا بدوام جزئي لما يصل إلى ٢٨ ساعة في الأسبوع.

احذروا من وكلاء الطلاب الدوليين الذين يؤكدون بأنه يمكن "كسب الكثير من المال أثناء الدراسة في اليابان!"

يمكنك أن تكسب ٣,٠٠٠ ين في الساعة. متوسط الأجر يبلغ ١,٠٠٠ ين في الساعة.

يمكنك أن تكسب ٣٠٠,٠٠٠ ين شهرياً كطالب دولي. يمكن للطلاب الذين يعملون بدوام جزئي أن يكسبوا حوالي ٥٩,٠٠٠ ين في الشهر.

المنح والمساعدات المالية

الطريقة ١

تقديم طلب للحصول على المنح الدراسية التي توفرها الحكومة اليابانية

المنح الحكومية اليابانية (MEXT)	منحة مونبوكاغاكوشو الشرفية للطلاب الدوليين ذوي التمويل الخاص	برنامج دعم التبادل الطلابي (منحة للدراسة القصيرة الأمد في اليابان)
من ١١٧,٠٠٠ ين*	٤٨,٠٠٠ ين أو ٣٠,٠٠٠ ين**	٨٠,٠٠٠ ين
✓	✓	✓
✓	✓	✓
✓	✓	✓
مدة الدفع	سنة واحدة أو ستة أشهر	أثناء المشاركة في البرنامج
الطلاب الذين يمكنهم التقديم	طلاب الدراسات العليا والطلاب الجامعيون وطلاب الكليات التقنية وطلاب كليات التدريب المهني وطلاب الدراسات اليابانية وطلاب برامج إعداد المعلمين	طلاب الدراسات العليا والطلاب الجامعيون وطلاب الكليات التقنية وطلاب كليات التدريب المهني الذين سيدرسون في اليابان لمدة سنة واحدة أو أقل
على أساس النتائج المدرسية	✓	✓
على أساس دخل الأسرة	✓	✓
عملية الاختيار	فرز الوثائق وامتحان كتابي ومقابلة	فرز الوثائق
العدد المتوفر	غير متشور	حوالي ٥,٠٠٠ طالب

للاستفسارات وتقديم الطلبات: سفارة أو قنصلية اليابان في بلدك أو المؤسسة التعليمية التي تدرس فيها حالياً

للاستفسارات وتقديم الطلبات: المؤسسة التعليمية التي تدرس فيها حالياً

للاستفسارات وتقديم الطلبات: المؤسسة التعليمية التي تدرس فيها حالياً

الطريقة ٢

تقديم طلب للحصول على منحة دراسية من حكومة محلية أو منظمة خاصة

- يتم التقديم بعد الالتحاق بالمؤسسة التعليمية في اليابان.
- هناك العديد من الشروط المتعلقة بالبلد والمؤسسة التعليمية ومجال الدراسة.
- متوفرة لبعض من الطلاب كل سنة. يمكنك البحث من الموقع المبين أدناه.



منح الحكومات المحلية والمنظمات الخاصة
https://www.studyin-japan.go.jp/en/planning/by-style/pamphlet/

للاستفسارات وتقديم الطلبات:

المؤسسة التعليمية التي تنوي الالتحاق بها / المنظمة ذات الصلة

الطريقة ٣

تقديم طلب للحصول على منحة دراسية من المؤسسة التعليمية أو الاستفادة من نظام إعفاء / تخفيض رسوم الدراسة

في الجامعة X:	في الجامعة Y:
الإعفاء من رسوم الدراسة (٥٠% أو ١٠٠%)	منحة تبلغ ٨٢,٠٠٠ ين في الشهر (لمدة ٤ سنوات)
الطلاب الذين يحققون نتائج مدرسية ممتازة ويواجهون صعوبة في دفع الرسوم لأسباب مالية	الطلاب الذين يحققون نتائج ممتازة في امتحان القبول

للاستفسارات وتقديم الطلبات:

المؤسسة التعليمية التي تنوي الالتحاق بها



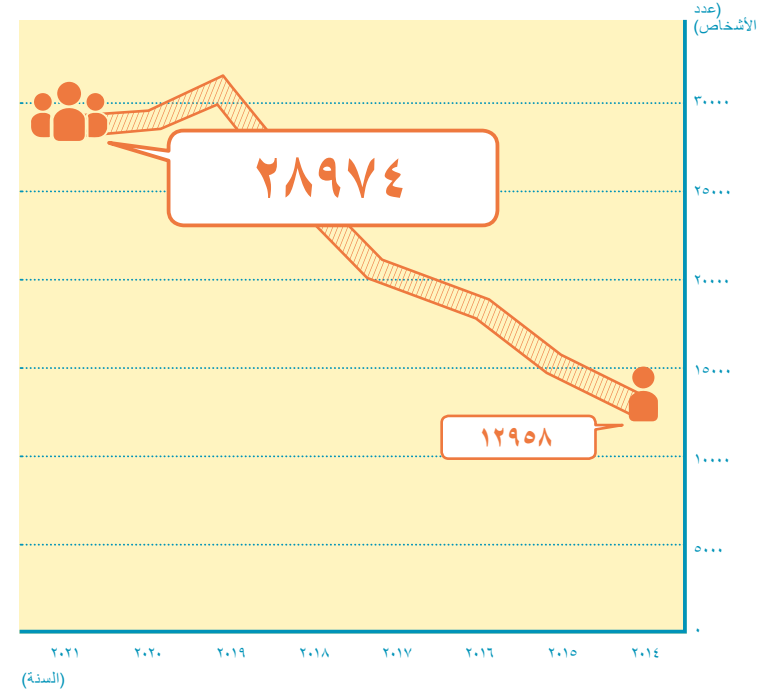
المنح الدراسية:

https://www.studyin-japan.go.jp/en/planning/about-scholarship

العمل في اليابان

من الدراسة إلى العمل في اليابان

عدد الأشخاص الذين انتقلوا من إقامة "طالب" إلى إحدى إقامات العمل



المهن العشر الأولى للطلاب الدوليين

المرتبة	مضمون العمل
١	الترجمة والترجمة الفورية
٢	التخطيط (بحوث التسويق)
٣	المعاملات الخارجية
٤	الإدارة (غير تنفيذي)
٥	تكنولوجيا المعلومات والاتصالات
٦	مبيعات الشركات
٧	التخطيط (العلاقات العامة، الدعاية والإعلان)
٨	تطوير التكنولوجيا
٩	المحاسبة
١٠	عامل رعاية

المرجع: «حالة توظيف الطلاب الدوليين في الشركات اليابانية في عام ٢٠٢١» (وكالة خدمات الهجرة اليابانية)

مقابلة



تعلم اللغة اليابانية وثقافة الشركات لتصبح موظفاً لا غنى عنه!

Austin



«أتيت إلى اليابان في عام ٢٠١٢ والتحق بجامعة طوكيو لدراسة العلوم السياسية بعد إتمام دورة تحضيرية، وأعمل اليوم كمبرمج مستقل. على الرغم من أن الأمر يعتمد على الاختصاص الذي تختاره، إلا أن الجامعات اليابانية توفر الكثير من الحرية، ويمكنك المشاركة أيضاً في مجموعة متنوعة من الأنشطة غير الدراسية كالتدريب الداخلي في الشركات. كما أن اليابان تتمتع بنظام توظيف الخريجين الجدد مما يجعلها أسهل بلد من بين الدول المتقدمة لقيام المرء ببناء مهنته الأولى. للنجاح في اليابان عليك بدلاً من أن تصبح يابانياً بأن تستفيد إلى أقصى حد من نقاط قوتك الفريدة كشخص أجنبي. ومن الأكد بأن المهارات اللغوية المكتسبة من خلال الدراسة والعمل في اليابان بالإضافة إلى فهم ثقافة البلد الفريدة ستشكل نقاط قوة لا تعوض. إذا أردت أن تصبحوا موظفين مرغوبين في هذا العالم ذي العولمة المتقدمة، فإني أوصيكم بالدراسة والعمل في اليابان.»

البحث عن عمل

إن البحث عن عمل في اليابان يتم بشكل فريد من نوعه، ولذلك فإن على الطلاب الدوليين الراغبين في البحث عن وظيفة البدء بالاستعدادات في وقت مبكر. يمكنكم جمع المعلومات من المواقع المبينة أدناه.

بوابة المهنيين (JETRO)

<https://www.jetro.go.jp/en/hrportal/>

دليل البحث عن عمل للطلاب الدوليين (JASSO)

https://www.jasso.go.jp/en/ryugaku/after_study_j/job/guide.html



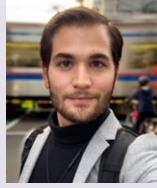
مقابلة



يمكنني التركيز على دراستي بفضل المنحة!

Ioannis Gkolfinopoulos

معهد طوكيو للتكنولوجيا، دراسات الماجستير في كلية الدراسات العليا في الهندسة المدنية (في وقت هذه المقابلة)



لقد تقدمت بطلب للحصول على منحة من الحكومة اليابانية (MEXT) لقناعتي بأن التحرر من الهموم المادية أثناء وجودي في اليابان هو مفتاح التركيز على بحثي. إن مقدار الدعم والتوجيه الذي يتلقاه الطلاب في الجامعات اليابانية مثير للإعجاب حقاً، ومن ناحية أخرى فإن ازدياد المواصلات الشديدة في ساعات الذروة هو أمر مفاجئ جداً! إن اليابان بلد فريد تتعايش فيه التقاليد والتكنولوجيا سوية. أعتقد بأن الغربيين قد يواجهون الكثير من الصدمات الثقافية عند المجيء إلى اليابان، ولذلك فإن التعرف على اللغة والثقافة هو أمر مهم للغاية. تضمن منحة الحكومة اليابانية (MEXT) حياة مريحة للطلاب، فلم لا تجربونها؟



أريد إحضار تكنولوجيا الهندسة المدنية اليابانية إلى رواندا!

Rumanzi Hypolite

المعهد الوطني للتكنولوجيا (KOSEN)، معهد مايزورو (في وقت هذه المقابلة)



تواجه بلدي مشكلة في أنه حتى لو أردنا تحسين البنية التحتية فإننا نفتقر إلى الممارسين والمهندسين المهرة. ولذلك أتيت للدراسة في اليابان التي تشتهر بمستواها العالي في التعليم والهندسة لأعود بالمهارات التي تعلمتها إلى بلدي وأساهم في تنميتها. لقد كنت قلقاً بشأن العيش في اليابان وقد واجهتني بعض المشاكل، إلا أنه كان هناك دائماً من يقدمون المساعدة لي، وأنا ممتن لهم جداً. إنني أدرس الهندسة المدنية حالياً في كلية تقنية وأخطط للانتحاق بالجامعة ثم الالتحاق ببرنامج الماجستير إن أمكن. إن حلمي هو تأسيس شركة إنشاءات في بلدي وتعليم الجيل الشاب الثقافة والمهارات التي تعلمتها في اليابان.

الحياة الجامعية اليابانية



↑ مقهى لغة للدراسة الذاتية يقام أثناء استراحة الغداء. كلنا ننسجم معاً بشكل جيد. → صورة مأخوذة في موقع سياحي في كيوباشي. أنا محاط بالثقافة اليابانية!



استمتع بحياة مرضية كطالب دولي في اليابان!

كياولاكيت باوليننا

جامعة أوتشانوميزو، قسم علم النفس، كلية الحياة البشرية وعلوم البيئة (في وقت هذه المقابلة)



لقد رغبت في أن أصبح طالبة دولية في اليابان خلال زيارتي الأولى للبلاد كطالبة في المرحلة الإعدادية. لقد انبهرت بثقافة وحجم طوكيو، وشعرت أنني سأستمتع بالدراسة هنا. التحقت بقسم علم النفس في كلية الحياة البشرية وعلوم البيئة بجامعة أوتشانوميزو بعد اجتياز منحة MEXT ودراستي اليابانية لمدة عام واحد في جامعة طوكيو للدراسات الأجنبية. تعد جامعة أوتشانوميزو جامعة وطنية صغيرة نسبياً، ولذلك لا تتم معاملة الطلاب الأجانب بشكل مختلف عن الطلاب اليابانيين في الفصل. لا يوجد فرق أيضاً في المناهج ومحتوى الدروس عند مقارنته بطلاب الجامعات اليابانية الآخرين الذين يدرسون علم النفس. في حين أن هذا قد يجعل بعض المهام والاختبارات تبدو صعبة، إلا أنه يعني أيضاً أن هناك الكثير لتتعلمه. أشعر أيضاً أن حياتي كطالبة مرضية تماماً، وغالباً ما أستمتع بالخروج مع الأصدقاء اليابانيين الذين تعرفت عليهم.

يوم نموذجي

- ٨:٠٠ - أستيقظ
- أغسل وجهي وأتناول الفطور.
- ١٠:٠٠ - أذهب إلى المدرسة
- رحلتي قصيرة لأنني أعيش بالقرب من الجامعة!
- ١٠:٣٠ إلى ١٢:١٠ - فصول الصباح
- أنا أحضر الدروس مع الأصدقاء.
- ١٢:١٠ إلى ١٢:٣٠ - قضاء الوقت مع الأصدقاء
- غالباً ما أفضي الوقت مع أصدقائي اليابانيين بعد المدرسة. غالباً ما نذهب إلى إيكيبوكورو لأنها قريبة من الجامعة، ونأكل العشاء أو نذهب إلى الكاريوكي معاً.
- ١٢:٣٠ إلى ١٣:٢٠ - غداء
- أتناول الغداء في الكافتيريا مع الأصدقاء، ثم أدرس في المكتبة أو أتحدث في الفصل.
- ١٣:٢٠ حتى ١٦:٣٠ - فصول بعد الظهر
- أستمع جيداً إلى الأستاذ وأدون الملاحظات.

موقع الدراسة في اليابان

يوفر موقع الدراسة في اليابان المعلومات التي تحتاجها للدراسة في اليابان، بما في ذلك كيفية الاستعداد والحياة كطالب في اليابان ومعلومات عن المنح الدراسية. يمكنك أيضًا البحث عن مدرسة تلبية احتياجاتك وفقًا للاختصاص الذي تختاره واللغة المستخدمة في الفصول الدراسية وموقع المدرسة. بالإضافة إلى أولئك الذين يرغبون في الدراسة في اليابان أو يرغبون في العثور على مدرسة للالتحاق بها، نوصي أيضًا بهذا الموقع لأولئك الذين ما زالوا غير متأكدين مما إذا كانوا يرغبون في الدراسة في الخارج، أو لا زالوا يختارون الدولة التي سيدرسون فيها.



موقع الدراسة في اليابان
https://www.studyinjapan.go.jp/en/



معرض الدراسة في اليابان
https://www.studyinjapan.go.jp/en/other/event/

معارض الدراسة في اليابان

هذه فرص قيمة حيث يمكنك التحدث مباشرة مع ممثلي المدارس. يقام معرض الدراسة في اليابان عبر الإنترنت وشخصيًا كل عام. لمزيد من المعلومات، قم بزيارة موقع الدراسة في اليابان.

مكاتب JASSO الدولية

في كل مكتب من مكاتب JASSO الدولية الخمسة، يمكنك التشاور معنا شخصيًا أو عبر الهاتف أو البريد الإلكتروني. لدينا أيضًا العديد من المواد المرجعية المتعلقة بالدراسة في اليابان.

Summitas Tower II, 2nd Floor, Jalan Jenderal Sudirman Kav. 61-62, Jakarta 12190 INDONESIA

الهاتف: (+62) 21-252-1912
E-mail: info@jasso.or.id
موقع الويب: https://www.jasso.or.id/
Facebook: https://www.facebook.com/JASSO.Indonesia
Instagram: https://www.instagram.com/jasso.Indonesia/
WhatsApp: https://api.whatsapp.com/send?phone=62212521912



إندونيسيا

4th Floor, CornerStone Building, 16 Phan Chu Trinh, Hoan Kiem, Hanoi, VIETNAM

الهاتف: (+84) 24-3710-0226
E-mail: info@jasso.org.vn
موقع الويب: https://www.jasso.org.vn/
Facebook: https://www.facebook.com/JASSO.Vietnam



فيتنام

A-7-5, Northpoint Offices, Mid Valley City, No. 1, Medan Syed Putra Utara, 59200 Kuala Lumpur, Malaysia

الهاتف: (+60)3-2287-0812
E-mail: enquiry@studyinjapan.org.my
موقع الويب: https://www.studyinjapan.org.my/
Facebook: https://www.facebook.com/JASSO.Malaysia/



ماليزيا

1016/3, 10F Serm-mit Tower, 159 Asok-Montri Rd., Bangkok 10110 THAILAND

الهاتف: (+66)2-661-7057
E-mail: info@jeic-bangkok.org
موقع الويب: https://www.jeic-bangkok.org/
Facebook: https://www.facebook.com/JASSO.Thailand



تايلاند

702 Garden Tower, 84 Yulgok-ro, Jongno-gu, Seoul 03131 Republic of KOREA

الهاتف: (+82) 2-765-0141
E-mail: jasso@jasso.or.kr
موقع الويب: https://www.jasso.or.kr/
Facebook: https://www.facebook.com/JASSO.Korea
Instagram: https://www.instagram.com/jasso.korea/



كوريا الجنوبية

سأ أخبروني من فضلكم عن إجراءات الالتحاق بكلليات الدراسات العليا.

ج عليك التحقق من متطلبات القبول وكتابة مقترح بحثي والتأكد من الوثائق الواجب تقديمها. بشكل عام يتوجب عليك البحث عن أستاذ مشرف بنفسك. هناك بعض المؤسسات التعليمية التي تطلب منك الحصول على قبول غير رسمي من الأستاذ المشرف قبل تقديم طلب الالتحاق، ولذلك تحقق من هذا الأمر بسؤال المؤسسة التي اخترتها في أقرب وقت ممكن.



سأ كيف يمكنني البحث والتأكد من فترة التقديم والوثائق اللازمة وامتحان القبول؟

ج يمكنك الاطلاع على تفاصيل عملية التقديم وامتحان القبول على موقع المؤسسة التعليمية على الإنترنت أو في إرشادات القبول. بعد أن تختار المؤسسة التعليمية التي تريد الالتحاق بها، قم بالاطلاع على موقع الويب أو إرشادات القبول الخاصة بها.

سأ لقد سبق لي الدراسة في مدرسة يابانية. هل يمكنني التقديم على امتحان قبول الطلاب الدوليين؟

ج يعود للمؤسسة التعليمية المعنية قرار ما إذا كان يحق لك الخضوع لامتحان قبول الطلاب الدوليين. يجب على خريجي المدارس الثانوية اليابانية وعلى من يحملون جنسيات أخرى إلى جانب الجنسية اليابانية الاستفسار من المؤسسة التعليمية عن امتحان القبول قبل التقديم.

سأ أخبروني من فضلكم عن برنامج التبادل الدولي بين المدارس الثانوية وعن المنح الدراسية.

ج «تقوم المنظمات التالية بتقديم الدعم للتبادل الدولي بين المدارس الثانوية. AFS Intercultural Program • موقع الويب: https://afs.org ملاحظة: استخدم وظيفة "Find AFS in your Country" للاستعلام من المكتب المحلي في بلدك. YOUTH FOR UNDERSTANDING • موقع الويب: http://yfu.or.jp

نأمل بأن تكون الدراسة في اليابان تجربة مثمرة للجميع.

توفر منظمة خدمات الطلاب اليابانية (JASSO) برامج الدعم التالية للطلاب الدوليين

[التحرير والنشر]

Independent Administrative Institution, Japan Student Services Organization (JASSO) Information Services Division, Student Exchange Department 2-2-1 Aomi, Koto-ku, Tokyo 135-8630 infoja@jasso.go.jp :E-mail الهاتف: (+81) 3-5520-6111 موقع الويب: https://www.studyinjapan.go.jp/ja/



- توفير المنح الدراسية
- إجراء امتحان القبول في الجامعات اليابانية (للطلاب الدوليين) (EJU)
- جمع وتوفير المعلومات حول الدراسة في الخارج
- تعليم اللغة اليابانية
- الدعم السكني