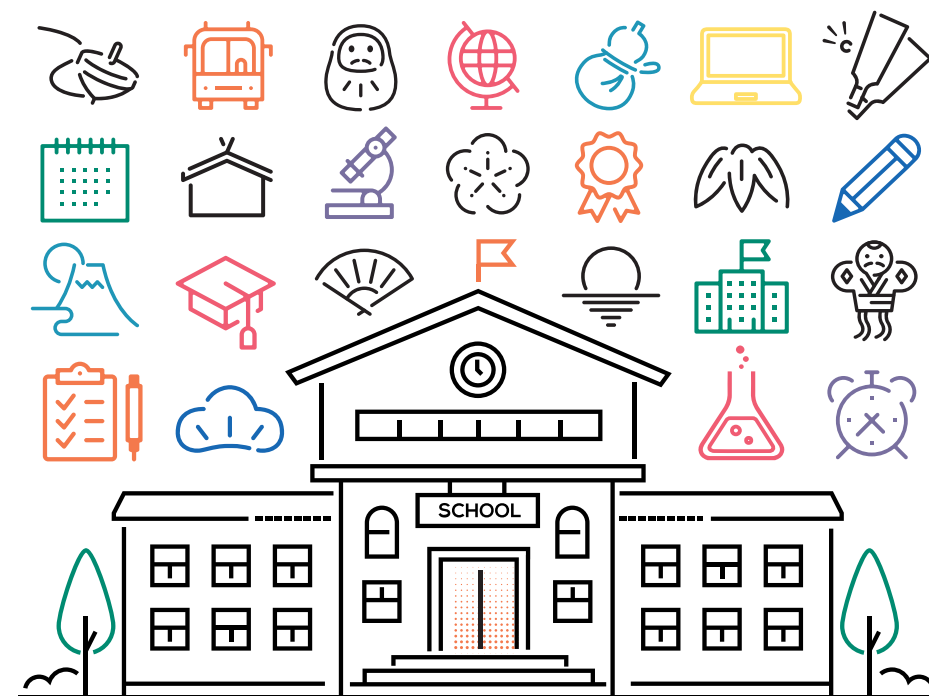


Français

STUDY IN JAPAN

//// //// **Guide de base** //// ////

www.studyinjapan.go.jp



 Independent Administrative Institution
Japan Student Services
Organization

 **STUDY in JAPAN**



À PROPOS

Quelle sorte d'endroit est le Japon ? Le Japon est plein de charme et vous rapprochera certainement de la réalisation de vos rêves.

10 FAITS SUR LE JAPON

Lauréats japonais du prix Nobel

27



Contribution financière à l'ONU

3^e



Étudiants internationaux au Japon

environ

300 000



Revenu national brut

3^e



Universités japonaises dans le top 1 000 du classement mondial des universités QS 2020

41



Nombre de robots industriels en opération

2^e



Sites du patrimoine mondial culturel et naturel

23



Indice mondial de la paix (GPI)

9^e



Espérance de vie moyenne

1^{er}



Nombre de voitures exportées

2^e



Pourquoi étudier au Japon ?

Cérémonie du thé Sado



Au Japon, la culture traditionnelle telle que le *sado*, le *kabuki* et le *budo* coexistent avec la culture pop comme le *manga* et l'*anime*.

Trois maisons de style Gassho avec des toits de chaume en pente. (Shirakawago) ©Koichi_Hayakawa



Le Japon possède de nombreuses montagnes et est entouré d'océans. Vous pouvez ainsi observer les changements spectaculaires des paysages naturels au fil des quatre saisons.

Culture



Arène de Sumo du sanctuaire de Yahiko-jinja ©Yahikomura

Nature



Parc Arakurayama Sengen (Pagode Chureito) ©Fujiyoshida City

Sécurité



Gare de Tokyo ©Mitsunori Egawa

Nourriture



Sushi



Le train à grande vitesse Shinkansen

Le Japon est un pays économiquement riche dont le taux de criminalité est l'un des plus bas du monde. Les étudiants étrangers peuvent se concentrer sur leurs études en toute tranquillité.

Le *washoku*, la culture diététique traditionnelle des Japonais, a été désigné comme un patrimoine culturel immatériel par l'UNESCO. Il est composé d'ingrédients sains et colorés sélectionnés en fonction de la saison. Il fait l'objet d'une grande attention dans le monde entier.

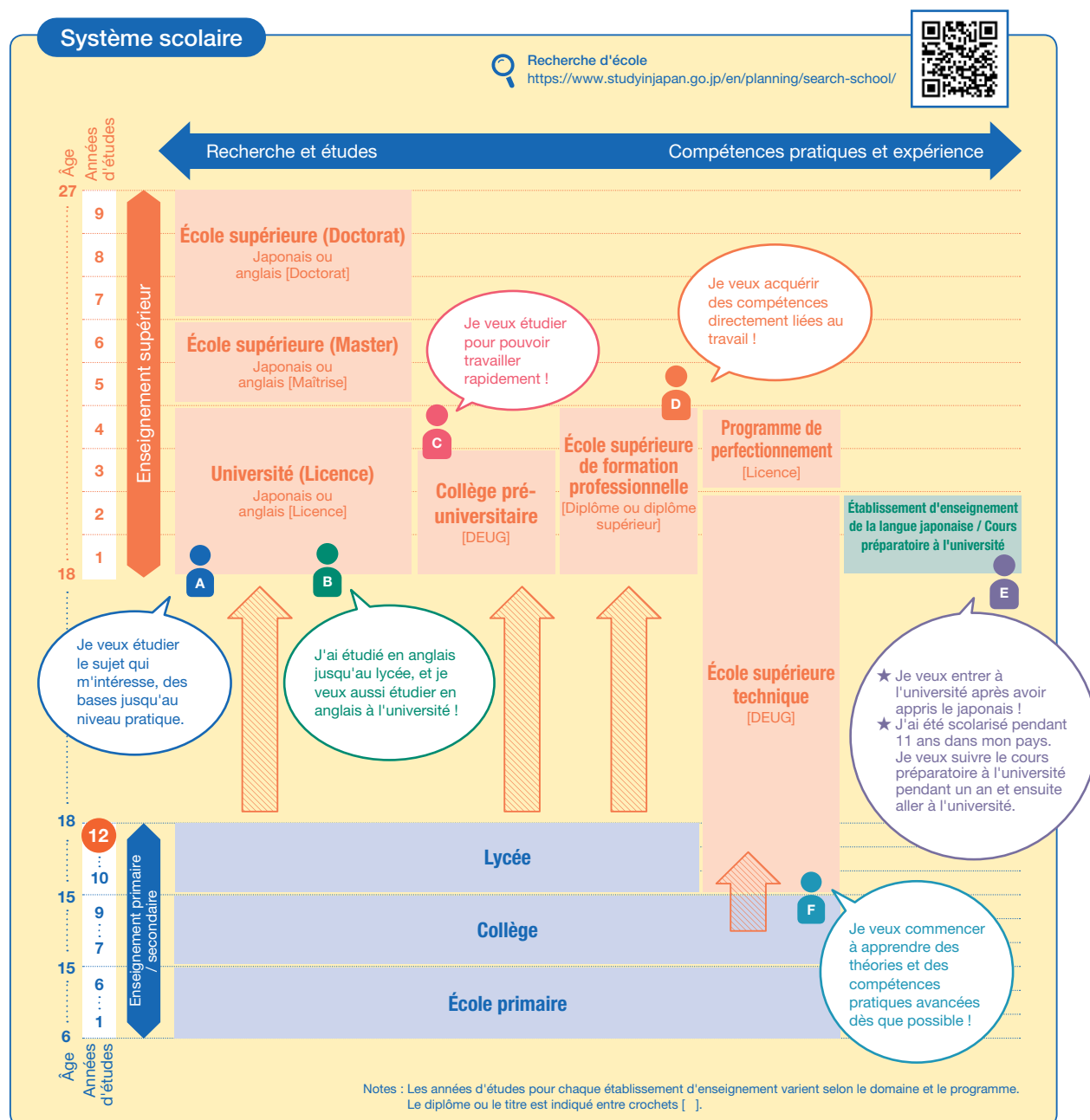


Ramen

Références : • Ministère des Affaires Étrangères des enfants, divers classements de connaissances mondiales (<https://www.mofa.go.jp/mofai/kids/ranking/index.html>)
• Indice mondial de la paix 2019
• Liste du patrimoine mondial de l'UNESCO (<https://whc.unesco.org/en/list/>)
• Résumé des résultats de l'enquête annuelle sur les étudiants internationaux au Japon en 2018 (JASSO)

Toutes les photos sont publiées avec le consentement de l'auteur sous une licence Creative Commons (Attribution 4.0 International) <https://creativecommons.org/licenses/by/4.0/>

L'enseignement supérieur au Japon



- Au Japon, l'enseignement supérieur commence après six ans d'école primaire, trois ans de collège et trois ans de lycée (12 ans au total).
- Les étudiants étrangers qui souhaitent accéder à l'enseignement supérieur japonais **doivent suivre 12 années de scolarité**.
- Ceux qui ont moins de douze années de scolarité doivent d'abord suivre un cours préparatoire universitaire d'un ou deux ans avant d'entrer dans l'enseignement supérieur.

Étudier au Japon en 7 étapes

🚦 DÉPART 🚦 Entrer dans une université ou une école de formation professionnelle en tant qu'étudiant ordinaire

- ÉTAPE 1 Collecte d'informations**
 - ▶ Vérifiez les compétences linguistiques et les coûts nécessaires
- ÉTAPE 2 Choisissez une école**
 - <12 mois avant>
 - ▶ Demandez des informations sur l'école et les formulaires de candidature
 - ▶ Vérifiez les conditions d'admission et les examens
- ÉTAPE 3 Passez l'examen**
 - ▶ Passez l'examen requis JLPT, EJU, TOEFL, IELTS, SAT, IB, etc.
- ÉTAPE 4 Demande de candidature**
 - <6 à 9 mois avant>
 - ▶ Envoyez les documents nécessaires à l'école
 - ▶ Payez les frais de candidature
- ÉTAPE 5 Passage de l'examen d'admission**
 - ▶ Après avoir passé la vérification des documents, passez un entretien et l'examen d'entrée
- ÉTAPE 6 Procédure d'inscription**
 - ▶ Obtenez l'autorisation d'inscription
 - ▶ Payez les frais de scolarité
- ÉTAPE 7 Préparation du voyage**
 - ▶ Demandez votre visa
 - ▶ Achetez un billet d'avion et contractez une assurance

🚦 ARRIVÉE 🚦

Concernant l'EJU



Examen d'admission à l'université japonaise pour les étudiants étrangers (EJU)

Un test visant à déterminer si les étudiants possèdent les compétences en langue japonaise et les aptitudes académiques de base nécessaires pour étudier dans les universités japonaises et autres établissements d'enseignement supérieur équivalents.

- ★ Plus de 50 % des universités japonaises (90 % des universités publiques) utilisent les résultats des tests de l'EJU lors de la sélection des candidats
- ★ Les résultats sont valables pendant deux ans
- ★ Les candidats ayant obtenu d'excellents résultats à l'EJU se voient garantir la bourse d'honneur Monbukagakusho pour les étudiants internationaux à financement privé (p.7)
- ★ Le test peut être passé plusieurs fois

• Calendrier

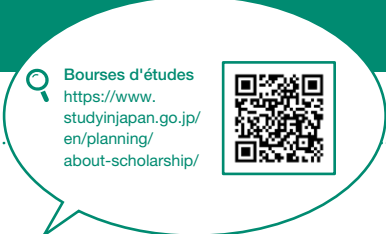
Organisé deux fois par an (juin et novembre)

• Lieu

Organisé dans 14 pays et régions dans le monde !

EJU
https://www.jasso.go.jp/ryugaku/study_j/eju/index.html





Frais de scolarité et de subsistance

Frais de scolarité

Frais de scolarité approximatifs pour une année



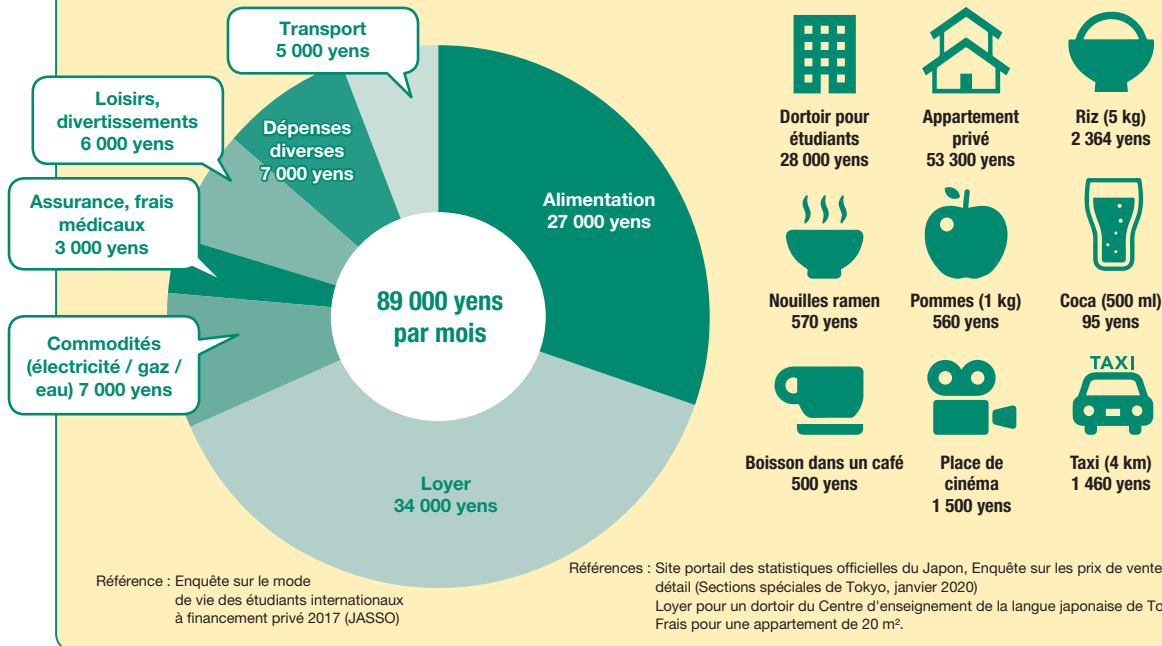
Remarque : Hors secteurs médical, dentaire et pharmaceutique.
Pour la première année, des frais d'admission supplémentaires et autres doivent être payés séparément.

Référence : •Ministère de l'Éducation, de la Culture, des Sports, de la Science et de la Technologie, Enquête sur les frais et cotisations des étudiants dans les universités privées, etc., 2018 (https://www.mext.go.jp/a_menu/koutou/shinkou/07021403/1412031_00001.htm)

Frais de subsistance

Guide des frais de subsistance

Le coût de la vie est plus élevé dans les grandes villes. Exemple : 100 000 yens à Tokyo



Travailler à temps partiel en tant qu'étudiant

Les personnes avec le statut de résidence d'étudiant qui demandent une "autorisation d'exercer une activité autre que celle autorisée par le statut de résidence précédemment accordé" peuvent exercer un travail à temps partiel jusqu'à **28 heures par semaine**.

Méfiez-vous des agences pour étudiants étrangers qui prétendent que vous pouvez "gagner beaucoup d'argent en tant qu'étudiant au Japon" !

- Vous pouvez gagner 3 000 yens par heure. ❌ Le salaire horaire moyen s'élève à 900 yens.
- En tant qu'étudiant étranger, vous pouvez gagner 300 000 yens par mois. ❌ Les étudiants travaillant à temps partiel peuvent s'attendre à gagner environ 59 000 yens par mois.

Bourses et aides financières

Méthode 1 Demande de bourse d'études accordée par le gouvernement japonais

* Les montants peuvent varier selon le niveau. ** Montant pour les étudiants des écoles de langue japonaise

	Bourse MEXT	Bourse d'honneur Monbukagakusho pour les étudiants internationaux à financement privé	Programme d'aide aux étudiants en échange (bourse pour des études de courte durée au Japon)
Montant de l'aide mensuelle	À partir de 117 000 yens*	48 000 yens ou 30 000 yens**	80 000 yens
Exonération des frais de scolarité	✓		
Billet de vol gratuit	✓		
Formation préparatoire gratuite	✓		
Période de paiement	Durée totale de la formation	Un an ou six mois	Pendant la participation au programme
Étudiants admissibles	Étudiants de master, de licence, d'école supérieure technique, d'école de formation professionnelle, d'école de langue japonaise, et de formation d'enseignants	Étudiants de master, de licence, d'école supérieure technique, d'école de formation professionnelle et d'école de langue japonaise	Étudiants de master, de licence, d'école supérieure technique et d'école de formation professionnelle au Japon pour un an ou moins
Basé sur les résultats	✓	✓	✓
Basé sur le revenu du foyer		✓	✓
Procédure de sélection	Vérification des documents, examen écrit et entretien	Vérification des documents	Vérification des documents
Nombre disponible	Non communiqué	Environ 7 000 étudiants	Environ 5 000 étudiants

Demandes de renseignements et candidatures :

- Ambassade ou consulat du Japon dans votre pays ou votre école actuelle
- L'école dans laquelle vous comptez étudier au Japon
- Votre école actuelle

Méthode 2

Demander de bourse auprès d'une administration locale ou d'une fondation privée

- Postulez après avoir rejoint une école au Japon.
 - Il existe de nombreuses spécifications concernant le pays d'origine, l'école et le domaine d'études.
 - Disponible pour quelques uns à quelques centaines d'étudiants chaque année.
- Faites une recherche à partir du site ci-dessous.

Bourses des collectivités locales ou des fondations privées
https://www.studyinjapan.go.jp/en/planning/by-style/pamphlet/



Demandes de renseignements et candidatures

L'école dans laquelle vous allez étudier ou l'organisation correspondante

Méthode 3

Demander de bourse d'études au sein du campus ou utilisation d'un système d'exemption/réduction des frais de scolarité

Université X	Université Y
Exonération des frais de scolarité (50 % ou 100 %)	Bourse de 82 000 yens par mois (pendant quatre ans)
Pour : Les étudiants ayant d'excellentes notes et ayant des difficultés à payer les frais de scolarité pour des raisons financières	Pour : Les étudiants ayant obtenu d'excellents résultats aux examens d'entrée

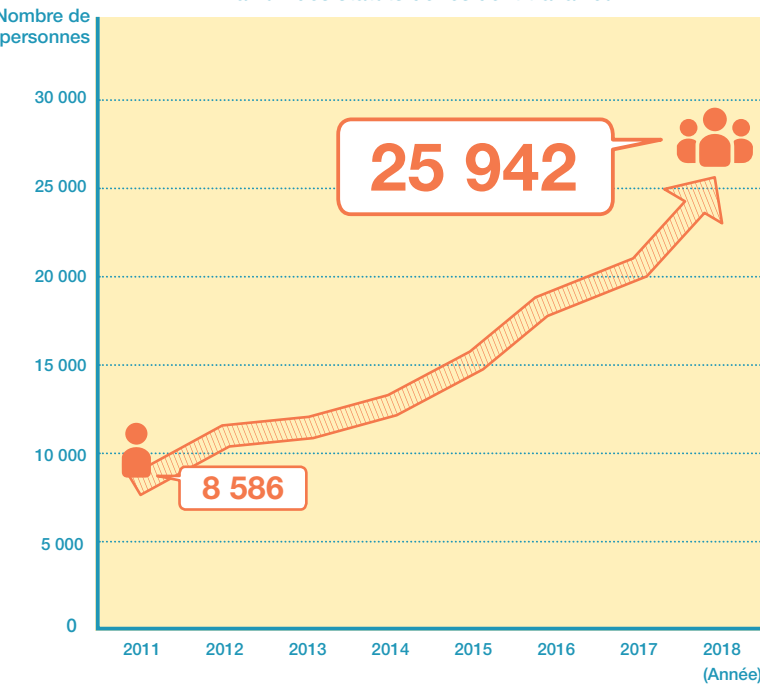
Demandes de renseignements et candidatures

L'école dans laquelle vous allez étudier

Travailler au Japon

D'étudiant étranger à employé

Nombre de personnes passant du statut de résident "étudiant" à l'un des statuts de résident travailleur



Top 10 des professions pour les étudiants étrangers

Place	Description du poste
1	Traduction et interprétariat
2	Commerce et vente
3	Affaires internationales
4	Développement technologique (traitement de données)
5	Commerce international
6	Design
7	Développement technologique (hors traitement de données)
8	Relations publiques et publicité
9	Éducation
10	Comptabilité

Référence : "Situation de l'emploi des étudiants internationaux dans les entreprises japonaises 2018" (Agence des services d'immigration du Japon)

Recherche d'emploi

La recherche d'emploi au Japon est assez singulière. Il est donc essentiel que les étudiants étrangers à la recherche d'un emploi commencent leurs préparatifs bien à l'avance. Utilisez les sites ci-dessous pour commencer à recueillir des informations.

- Guide de recherche d'emploi pour les étudiants internationaux (JASSO) https://www.jasso.go.jp/en/study_j/job/guide.html
- Open for Professionals (JETRO) <https://www.jetro.go.jp/en/hrportal/>



Témoignages



Apprenez la langue japonaise et la culture d'entreprise pour devenir un employé indispensable !

Austin

Arrivé au Japon en 2012, j'ai intégré l'Université de Tokyo pour étudier les sciences politiques après avoir suivi un cours préparatoire. Je travaille maintenant comme développeur indépendant. Bien que cela dépende de la discipline choisie, l'université japonaise offre beaucoup de liberté, et vous pouvez même participer à diverses activités extrascolaires telles que des stages. En plus, grâce au système d'embauche des nouveaux diplômés, le Japon est le pays où il est le plus facile de façonner sa première carrière parmi les pays développés. Pour réussir au Japon, plutôt que de devenir Japonais, vous devez tirer le meilleur parti de vos atouts uniques en tant qu'étranger. Les compétences linguistiques acquises en étudiant et en travaillant au Japon ainsi que la compréhension de cette culture unique vont certainement devenir une force irremplaçable. Si vous voulez devenir un employé convoité dans un contexte de mondialisation croissante, je vous recommande vivement d'étudier et de travailler au Japon.

Témoignage



Je veux apporter le génie civil du Japon au Rwanda !

Rumanzi Hypolite
NIT (KOSEN), Maizuru College

Le problème dans mon pays, c'est que même si nous voulons améliorer les infrastructures, nous manquons d'architectes et d'ingénieurs qualifiés. C'est pourquoi je suis venu étudier au Japon, connu pour son haut niveau d'éducation et d'ingénierie, afin de pouvoir rapatrier mes compétences et contribuer au développement de mon pays. J'étais inquiet de vivre au Japon et j'ai eu quelques problèmes, mais il y avait toujours des gens pour m'aider et je leur suis très reconnaissant. Maintenant, j'étudie le génie civil dans une école supérieure technique et j'ai l'intention d'aller à l'université, si possible pour obtenir un master. Mon rêve est de créer une entreprise de construction dans mon pays et d'enseigner à la nouvelle génération les compétences et la culture que j'ai assimilées au Japon.



J'ai pu me concentrer sur mes études grâce à ma bourse !

Ioannis Gkolfinopoulos
Institut de technologie de Tokyo, École supérieure de génie civil, Master

Je pense qu'être à l'abri des soucis financiers pendant mon séjour au Japon est la clé pour me concentrer sur mes recherches, c'est pourquoi j'ai demandé une bourse MEXT. La quantité de soutien et de conseils apportés aux étudiants des universités japonaises est vraiment impressionnante. D'un autre côté, la foule dans les transports à l'heure de pointe est assez surprenante ! Le Japon est un pays unique où tradition et technologie coexistent. Je pense que les occidentaux risquent de subir un choc culturel en venant ici, il est donc très important de se familiariser avec la langue et la culture. La bourse MEXT garantit une vie d'étudiant sans heurts, alors pourquoi ne pas essayer vous-même ?

Q&R

Q. J'ai été scolarisé dans une école japonaise. Puis-je postuler à l'examen d'entrée des étudiants internationaux ?

R. C'est l'école qui décide si vous pouvez ou non passer l'examen d'entrée des étudiants internationaux. Ceux qui ont obtenu leur diplôme d'un lycée japonais et ceux qui possèdent la nationalité japonaise et une autre nationalité doivent se renseigner sur l'examen d'entrée avant de s'inscrire à l'école.

Q. Dites-m'en plus sur le processus d'admission en école supérieure.

R. Vérifiez les conditions requises pour l'inscription, créez une proposition de recherche, et vérifiez les documents à soumettre. En général, vous devez trouver vous-même un instructeur. Certaines institutions exigent une acceptation informelle préalable à la candidature, alors vérifiez dès que possible auprès de l'institution de votre choix.

Q. Comment dois-je rechercher et confirmer la période de candidature, les documents nécessaires et l'examen d'entrée ?

R. Les détails de la procédure de candidature et de l'examen d'entrée se trouvent sur le site web de l'école ou dans ses règles d'admission. Une fois que vous avez choisi une école, consultez son site web ou les règles d'admission.

Q. Dites-m'en plus sur la bourse et le programme d'échange international pour les lycéens.

R. Les organisations ci-dessous offrent un soutien pour les échanges internationaux de lycéens.

- AFS Intercultural Programs
URL: <https://afs.org>
- Remarque : La fonction "AFS in your Country" permet de contacter votre bureau local.
- YOUTH FOR UNDERSTANDING
URL: <http://yfu.or.jp>

Salon Étudier au Japon (Study in Japan Fair)

Une occasion exceptionnelle de rencontrer et de parler avec le personnel responsable des écoles.

Salon Étudier au Japon
(Study in Japan Fair)
<https://www.studyinjapan.go.jp/en/other/event/>



[Pays et régions concernés]
Taïwan (Taipei, Kaohsiung), Chine (Hong Kong), Thaïlande (Chiang Mai, Bangkok), Corée du Sud (Séoul, Busan), Indonésie (Surabaya, Jakarta), Chine (Pékin, Shanghai), Vietnam (Ho Chi Minh, Hanoi), Malaisie (Penang, Kuala Lumpur)

Remarque : Prévvision en avril 2020



Site web Étudier au Japon (Study in Japan)

Recherche par sujet, par moyen d'enseignement, par lieu et plus encore pour trouver votre école idéale !

Site web Étudier au Japon
(Study in Japan)
<https://www.studyinjapan.go.jp/en/>



Bureaux régionaux de JASSO

Dans chacun des cinq bureaux régionaux de JASSO, vous pouvez nous rendre visite en personne, ou nous contacter par téléphone ou par courrier électronique. Nous disposons également de divers ouvrages concernant les études au Japon.



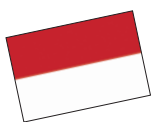
Thaïlande

1016/3, 10F Serm-mit Tower, 159 Asok-Montri Rd., Bangkok 10110 THAILAND
Tél : (+66) 2-661-7057
E-mail : info@jeic-bangkok.org
Web : <https://www.jeic-bangkok.org/>
Facebook : <https://www.facebook.com/JASSO.Thailand>



Corée du Sud

#702 Garden Tower, 84 Yulgok-ro, Jongno-gu, Seoul 03131 REPUBLIC OF KOREA
Tél : (+82) 2-765-0141
E-mail : jasso@jasso.or.kr
Web : <http://www.jasso.or.kr/>
Facebook : <https://www.facebook.com/JASSO.Korea>



Indonésie

Jakarta Summitas Tower II, 2nd Floor Jalan Jenderal Sudirman Kav. 61-62, Jakarta 12190 INDONESIA
Tél : (+62) 21-252-1912
E-mail : info@jasso.or.id
Web : <http://www.jasso.or.id/>
Facebook : <https://www.facebook.com/JASSO.indonesia>



Vietnam

4th Floor, CornerStone Building, 16 Phan Chu Trinh, Hoan Kiem, Hanoi, VIETNAM
Tél : (+84) 24-3710-0226
E-mail : info@jasso.org.vn
Web : <http://www.jasso.org.vn/>
Facebook : <https://www.facebook.com/JASSO.Vietnam>



Malaisie

A-7-5, Northpoint Offices, Mid Valley City, No.1, Medan Syed Putra Utara, 59200 Kuala Lumpur, MALAYSIA
Tél : (+60) 3-2287-0812
E-mail : enquiry@studyinjapan.org.my
Web : <http://www.studyinjapan.org.my/>
Facebook : <https://www.facebook.com/JASSO.Malaysia>



Nous croyons sincèrement que chacun peut trouver un intérêt à étudier au Japon.

L'Organisation des services pour étudiants au Japon (JASSO) propose les programmes de soutien suivants aux étudiants internationaux

- Bourses d'études
- Examen d'admission à l'université japonaise (pour les étudiants internationaux) (EJU)
- Collecte et fourniture d'informations sur les études à l'étranger
- Enseignement de la langue japonaise
- Aide au logement

[Édité et publié par]

Independent Administrative Institution, Japan Student Services Organization (JASSO) Information Services Division, Student Exchange Department
2-2-1 Aomi, Koto-ku, Tokyo 135-8630
E-mail : infoja@jasso.go.jp
Tél : (+81) 3-5520-6111
Web : <https://www.studyinjapan.go.jp/ja/>

