

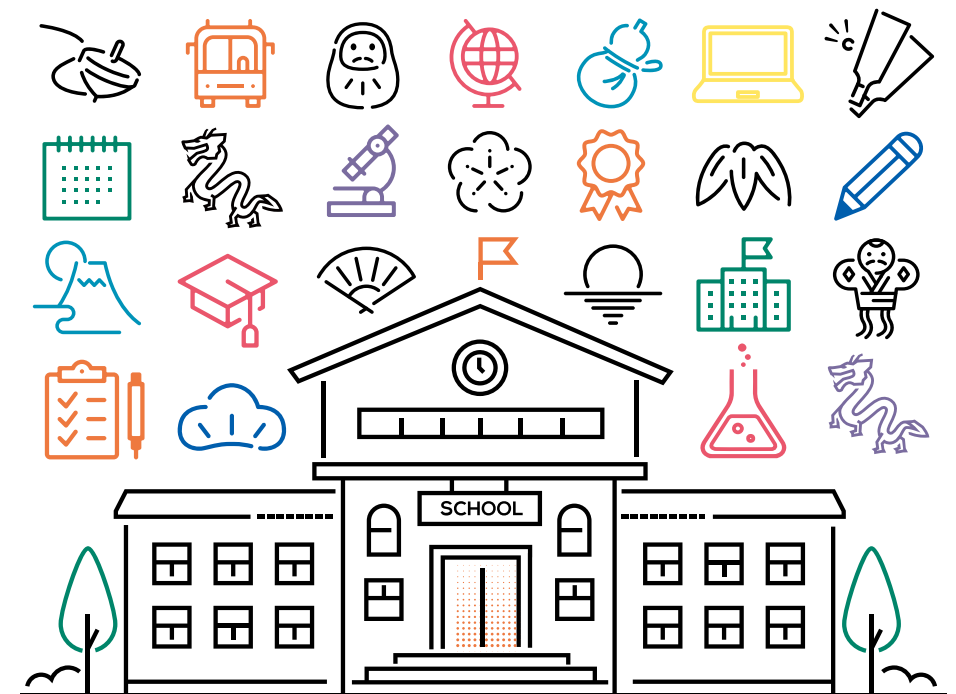
简体中文版

2024-2025

STUDY IN JAPAN

//// 基本指南 //

www.studyinjapan.go.jp



Independent Administrative Institution
Japan Student Services
Organization
JASSO

 **STUDY in JAPAN**

10 QUICK FACTS ABOUT JAPAN

在日留学生人数



Why Study in Japan?

出云神乐 © iku



在日本，茶道、歌舞伎、武道等传统文化和漫画、动漫等流行文化并存。

冬季温泉区 (银山温泉·尾花泽市) © Koichi_Hayakawa



日本被大海和群山环绕，在春夏秋冬可以享受各种不同的自然景色。

诺贝尔奖日本人获奖人数



联合国会费分摊比例



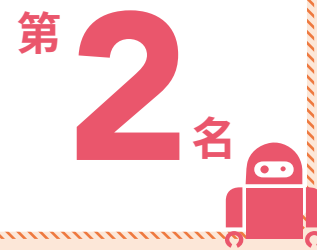
国民总收入



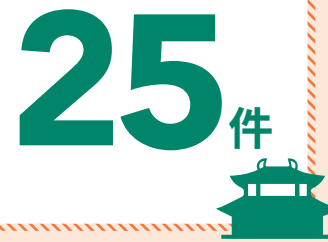
入选 2024QS 世界大学排名前 1,000 的大学



工业用机器人运转台数



世界遗产数量



全球和平指数



入选世界最具魅力的 10 大城市



汽车出口量



Culture



弥彦神社 相扑场 © 弥彦村

Nature



富士山和河口湖畔的红叶 © Koichi_Hayakawa

Safety



平静时间 © yurani

Food



寿司



新干线

日本的高水准医疗和便利的生活，依靠的是世界最高水平的科学技术。日本政府致力于科学技术领域的进一步发展，日本制造的超级电脑持续维持在世界的顶尖水平。

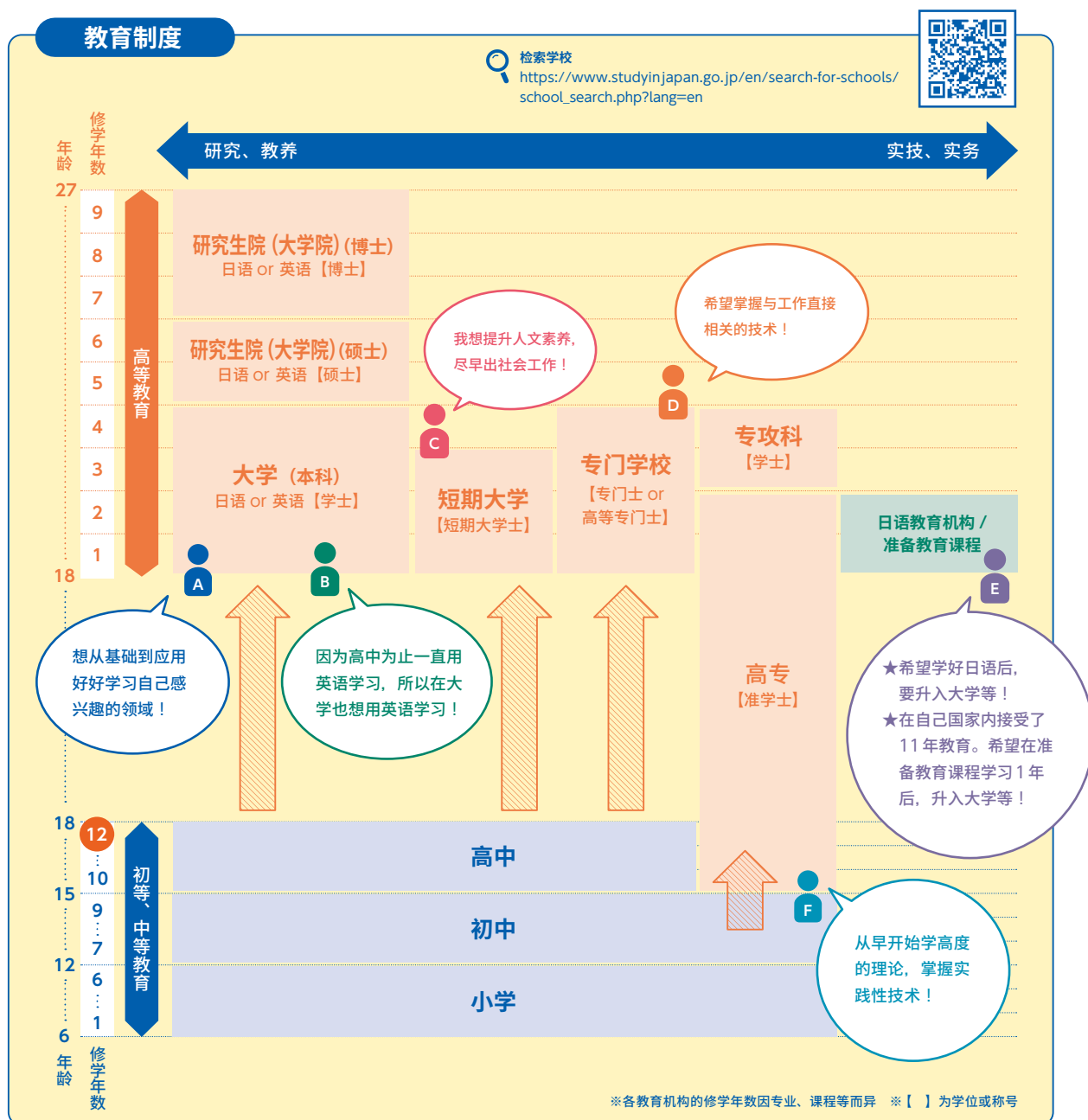
被列入联合国教科文组织非物质文化遗产的和食，选用四季时令食材，烹制出色彩缤纷的健康菜肴，引起了全世界的关注。



章鱼烧

参考：● KIDS外务省 世界各种各样杂学排名 (<https://www.mofa.go.jp/mofaj/kids/ranking/index.html>) ● Condé Nast Traveler (Readers' Choice Awards 2023)
● Global Peace Index 2023 ● UNESCO World Heritage List (<https://whc.unesco.org/en/list/>) ● 2023年度外国人留学生在籍状况调查 (JASSO)
● 一般财団法人日本机器人协会 (<https://www.jara.jp/data/index.html>)

Higher Education in Japan



- 在日本，完成小学6年、初中3年、高中3年共12年的教育后，才开始高等教育。
- 外国人留学生为了进入日本的高等教育机构学习，**必须修完正规学校教育的第12年的课程。**
- 若在日本以外的国家的课程修完未满12年的基础课程，必须补修1-2年的准备教育课程后再申请进入日本的大学。

7 Steps to Study in Japan

START 作为大学或专门学校正规生入学的情况



GOAL

什么是EJU?



Examination for Japanese University Admission for International Students (EJU)

是为了测试在日本的大学等学习所必须具备的日语能力和基本学习能力而实施的考试。

- ★60%以上的日本大学（90%以上的国立大学）的入学考试采用EJU的成绩
- ★过去2年内的成绩有效
- ★EJU成绩优秀者可获得学习奖励金（→ P.7）
- ★无考试次数的限制

●**考试时间**
1年2次（6月、11月）

●**实施场所**
在日本国内和世界13个国家/地区实施！

EJU
<https://www.jasso.go.jp/en/ryugaku/eju/index.html>



Tuition & Living Expenses

学费

●大学1年学费的预估额

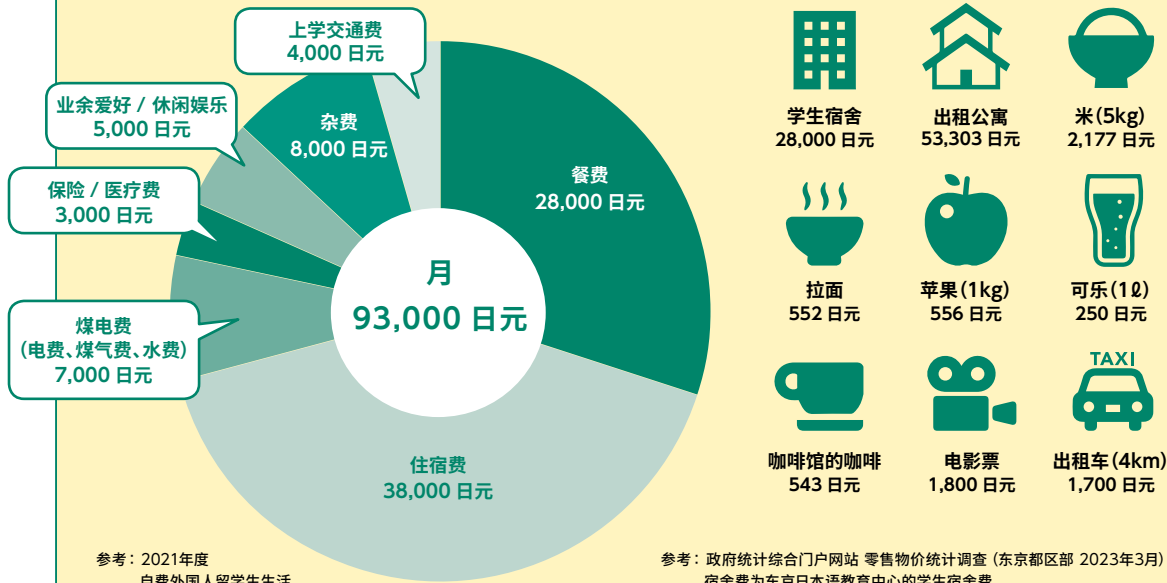
Min ← 540,000 日元 → 1,130,000 日元 → Max

※医学、牙医学、药学专业除外。
※第一学年须另外缴纳入学金等各种费用。

参考：
●文部科学省：有关在2021年度入学私立大学等学生的纳付金等调查结果
(https://www.mext.go.jp/a_menu/koutou/shinkou/07021403/1412031_00004.htm)

生活费

●预计生活费 大城市的生活费更高。例：东京：108,000日元



参考：2021年度
自费外国人留学生生活
实态调查 (JASSO)

参考：政府统计综合门户网站 零售物价统计调查 (东京都都区部 2023年3月)
宿舍费为东京日本语教育中心的宿舍费
出租公寓为20m²的情况下

- 学生宿舍 28,000 日元
- 出租公寓 53,303 日元
- 米(5kg) 2,177 日元
- 拉面 552 日元
- 苹果(1kg) 556 日元
- 可乐(1ℓ) 250 日元
- 咖啡馆的咖啡 543 日元
- 电影票 1,800 日元
- 出租车(4km) 1,700 日元

留学期间的打工

在留资格为“留学”的人，在向当地出入国管理局等申请“资格外活动许可”过后，每周允许打工不超过28小时。

对于强调“在日本留学期间可以赚钱”的留学中介需要特别注意！

- 小时工资 3,000 日元！ ❌ 一般的小时工资为 1,000 日元左右。
- 留学期间通过打工每月可以挣 30 万日元。 ❌ 打工能获得的工资约为 59,000 日元/月。

Scholarships & Financial Aids

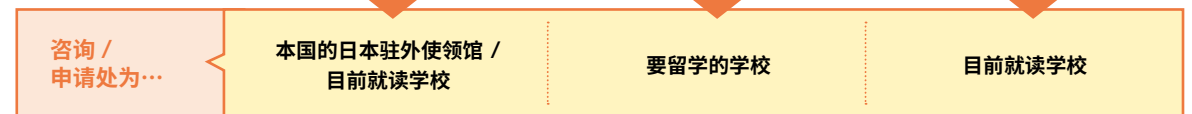
奖学金
<https://www.studyin-japan.go.jp/en/planning/scholarships/>



方法1 申请政府机构的奖学金

* 水平不同金额也不同 ** 日语学校学生的金额

	日本政府 (文部科学省) 奖学金	学习奖励金	海外留学支援制度 (协定接收)
每月支付金额	117,000 日元起 *	48,000 日元或 30,000 日元 **	80,000 日元
免除学费	✓		
免费机票	✓		
免费预备教育	✓		
支付期间	整个在学期间	1 年或者 6 个月	参加项目期间
对象学生	研究生 (大学院生)、本科生、高专生、专门学校生、日本文化研修留学生、教师研修留学生	研究生 (大学院生)、本科生、短期大学生、高专生、专门学校生、日语学校生	留学1年以内的研究生 (大学院生)、本科生、高专生、专门学校生
成绩基准	✓	✓	✓
家庭经济基准		✓	✓
选拔方法	资料审查、笔试、面试	由学校决定	资料审查
录取名额	非公开	约 7,000 人	约 5,000 人

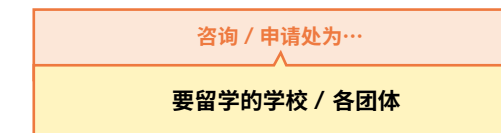


方法2

申请地方政府、民间团体的奖学金

- 入学后申请。
- 通常对国籍、升学学校、专业领域有指定。
- 1年内录取数人至数百人。可以通过以下网站检索。

地方政府、民间团体的奖学金
<https://www.studyin-japan.go.jp/en/planning/scholarships/other-scholarships/>



方法3

申请学校独自实施的奖学金、利用学费减免制度

X 大学的情况...

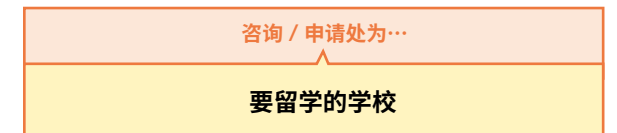
免除学费 (50% or 100%)

对象
因经济问题难以缴纳学费，且学习成绩优秀的学生

Y 大学的情况...

支付每月 82,000 日元的奖学金 (4 年)

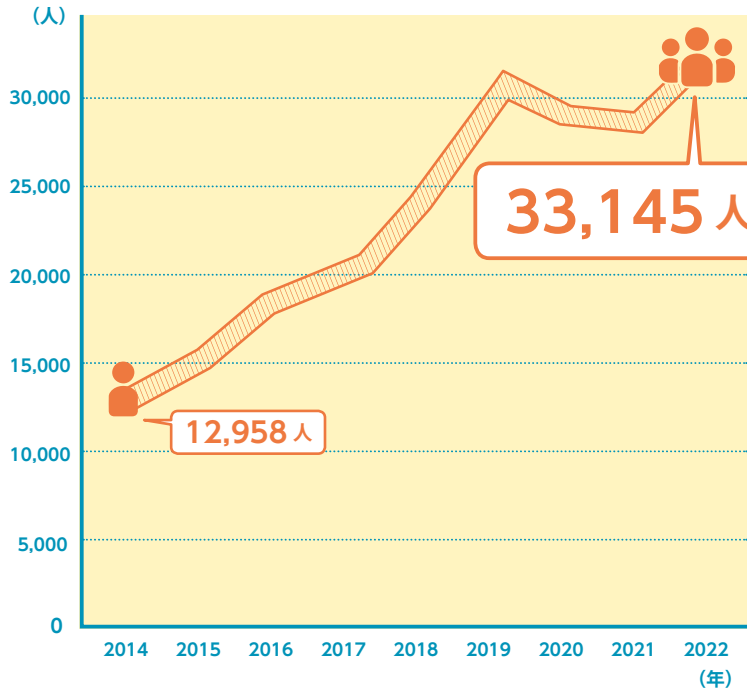
对象
在入学考试中取得优异成绩的学生



Work in Japan

从留学到就业

在留资格从“留学”变更为就业资格的人数



留学生从事职业排行榜 TOP10

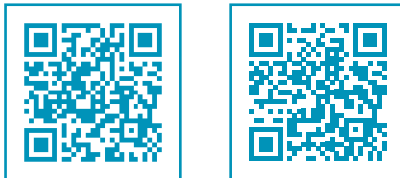
排名	工作内容
1	翻译、口译
2	信息处理·通信技术
3	策划事务（市场调查）
4	业务管理（行政人员以外）
5	海外贸易业务
6	企业销售
7	策划事务（宣传·推广）
8	护理师
8	会计事务
10	生产管理

参考：《2022年留学生在日本企业等的就业情况》（出入境在留管理厅）

如何在日本找工作

在日本，应届毕业生找工作的方式比较特殊，如果留学生未来想要在日本工作，越早开始准备越好。可以从以下网站收集相关信息。

- 外国留学生就业活动指南 (JASSO)
https://www.jasso.go.jp/ryugaku/after_study_j/job/guide.html#4
- 高度外国人才活跃推进门户网站 (JETRO)
<https://www.jetro.go.jp/en/hrportal/>



Interview



掌握日语和日本的
企业文化，
成为稀有人才！

Austin

我在 2012 年来到日本，经过准备教育机构的教育后升学进入东京大学。专攻政治学。现在以自由职业形式从事编程的工作。虽然也因专业而异，但日本的大学的特点是自由度高，可以广泛进行实习等的课外活动。此外因为有新毕业生录取制度，可以说是在发达国家中最容易开启职业生涯发展的国家。若想在日本有所作为，有效利用外国人的优势而不是同化成日本人，是很重要的。在日本学习就业，不仅能提升语言能力，更能培养对文化独到的见解，而这些都是无法取代的优势。在全球化进程中的当今世界，为了成为无论在何处都能活跃的人才，我建议在日本学习、工作。

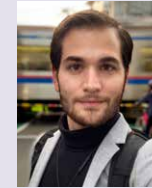
Interview



希望将日本的土木技术
发扬到卢旺达！

Rumanzi Hypolite
舞鹤工业高等专门学校（采访时）

在卢旺达，即使想改善基础设施建设，也没有足够的建筑师和技师。所以我选择来到教育和技术水平都很成熟的日本深造，希望将来学成回国后，可以为国家的发展作出贡献。虽然在日本的生活也有烦恼和困惑，但身边总会有人帮助我，让我非常感激。我现在在高专学习土木工程，今后打算插班进入大学。可能的话，还想进入大学院。我的梦想是回国开建筑公司，将在日本学到的技术和日本文化等教给年轻人。



善用奖学金，
打造专心学习的环境！

Ioannis Gkolfinopoulos
东京工业大学大学院硕士课程
土木工程专业（采访时）

我认为解决留学期间经济方面的问题，就可以专心做研究，所以我申请了日本政府奖学金。我觉得日本的大学在支援与指导学生方面做得很完善。另一方面，高峰时刻的交通机关的拥挤程度也让我惊讶。日本是一个传统与新技术共存的独特国家。特别是西欧人，应该会受到巨大的文化冲击，但努力理解日语和日本文化非常重要。日本政府奖学金，能保证你的学生生活顺利，所以请一定要挑战一下。

Japanese University Life



在日本度过充实的
留学生活吧！

Kyaulakite Paulina
御茶水女子大学生活科系
心理学科（采访时）

我立志留学日本的契机，是中学时代的初次访日。当时感受到日本文化和东京这座大城市的魅力，因此便产生了想到日本留学的念头。我通过了公费留学生的考试，在东京外国语大学接受 1 年的日语教育后进入御茶水女子大学生活科系心理学专业学习。由于御茶水女子大学是相对规模比较小的国立大学，因此上课完全跟日本学生同步进行。课程、授课内容也跟心理学专业的日本学生完全一样。虽然做课题和考试有时感觉有难度，但学到很多东西。在学习中还与日本朋友建立了友谊，空闲时间经常一起出去玩，感觉自己的留学生活非常充实。



↑ 休息时间进行的自习活动·外语咖啡馆的照片。大家的关系很融洽。
← 在京桥观光设施拍摄的照片。周围的景物极具日本特色！

一日作息时间

- 8:00 起床
洗漱后用早餐。
- 10:00 上学
因住在大学附近，路上所需时间较短！
- 10:30 ~ 12:10 上午课
与朋友一起听课。
- 12:10 ~ 13:20 午休
跟朋友一起在食堂用餐，然后去图书馆学习或在教室聊天。
- 13:20 ~ 16:30 下午课
认真听老师讲课并做笔记。
- 16:30 ~ 18:30 跟朋友一起娱乐
放学后经常跟日本朋友一起玩。大学离池袋不远，所以常去那里吃饭、唱卡拉OK！

日本留学信息网站

日本留学信息网站中登载了赴日留学的准备方法、日本的学校、生活相关信息以及奖学金信息等一系列赴日留学所必须了解的信息。亦可从感兴趣的专业、授课语言、学校所在地等检索到符合您愿望的学校。有意赴日留学或正在寻找留学学校的人，以及想留学但还不知从何入手的人或者正在寻找留学国家的人，真的应该来日本留学信息网站寻找信息。



日本留学信息网站
<https://www.studyinjapan.go.jp/en/>



日本留学展

可以直接向学校负责人了解情况的宝贵机会。每年透过线上或现场举办。我们衷心期待您的参加！详细内容请确认日本留学信息网站

日本留学展
<https://www.studyinjapan.go.jp/en/events/>



JASSO 海外事务所

在 JASSO 的 5 个海外事务所，可以通过面谈、电话及电子邮件咨询留学事宜，阅览日本留学参考图书。



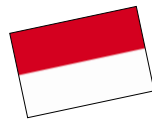
泰国

1016/3, 10F Serm-mit Tower, 159 Asok-Montri Rd., Bangkok 10110 THAILAND
 Tel : (+66) 2-661-7057
 E-mail : info@jeic-bangkok.org
 Web : <https://www.jeic-bangkok.org/>
 Facebook : <https://www.facebook.com/JASSO.Thailand>



韩国

#702 Garden Tower, 84 Yulgok-ro, Jongno-gu, Seoul 03131 REPUBLIC OF KOREA
 Tel : (+82) 2-765-0141
 E-mail : jasso@jasso.or.kr
 Web : <http://www.jasso.or.kr/>
 Facebook : <https://www.facebook.com/JASSO.Korea>
 Instagram <https://www.instagram.com/jasso.korea/>



印度尼西亚

2nd Floor, Summitas Tower II, Jalan Jenderal Sudirman Kav. 61-62, Jakarta 12190 INDONESIA

Tel : (+62) 21-252-1912
 E-mail : info@jasso.or.id
 Web : <http://www.jasso.or.id/>
 Facebook : <https://www.facebook.com/jasso.indonesia>
 Instagram : <https://www.instagram.com/jasso.indonesia/>
 WhatsApp : <https://api.whatsapp.com/send?phone=62212521912>



越南

4th Floor, CornerStone Building, 16 Phan Chu Trinh, Hoan Kiem, Hanoi, VIETNAM

Tel : (+84) 24-3710-0226
 E-mail : info@jasso.org.vn
 Web : <http://www.jasso.org.vn/>
 Facebook : <https://www.facebook.com/JASSO.Vietnam>



马来西亚

A-7-5, Northpoint Offices, Mid Valley City, No.1, Medan Syed Putra Utara, 59200 Kuala Lumpur, MALAYSIA

Tel : (+60) 3-2287-0812
 E-mail : enquiry@studyinjapan.org.my
 Web : <http://www.studyinjapan.org.my/>
 Facebook : <https://www.facebook.com/JASSO.KL/>

我们衷心祝愿大家在日本的留学体验中，都能受益良多。

日本学生支援机构 (JASSO) 的留学生援助事业

- 发放奖学金
- 实施日本留学考试 (EJU)
- 留学信息的收集及提供
- 日语教育
- 宿舍支援

【编辑·发行】

独立行政法人日本学生支援机构 (JASSO)
 留学生事业部 留学情报课
 邮编 : 135-8630 东京都江东区青海 2-2-1
 E-mail : infoja@jasso.go.jp
 Tel : (+81) 3-5520-6111
 Web : <https://www.studyinjapan.go.jp/ja/>



Q. 在日本的学校上过学。能申请外国人入学考试吗？

A. 是否能参加外国人入学考试将由学校审查。毕业于日本的高中的人，和同时拥有日本以及外国国籍的人一样，是否属于外国人入学考试的对象的问题，请在申请前和学校确认。

Q. 请告诉我有关大学院入学手续。

A. 需要确认入学资格、制作研究计划书、向学校确认申请材料。导师基本上需要自己找，有些学校需要在申请前获得导师的同意，所以必须尽早确认。



Q. 申请时期以及资料、入学考试内容应该怎样查寻？

A. 申请以及入学考试的具体信息是刊登在学校的主页或招生简章上。确定了想报考的学校后，请尽早主页或招生简章上进行确认。



Q. 请告诉我有关高中留学项目以及奖学金的情况。

A. 下团体提供高中留学相关的支援。
 ● AFS Intercultural Programs
 URL : <https://afs.org/>
 ※请点击 Find AFS in your country 查看并咨询你所在国家的事务所
 ● YOUTH FOR UNDERSTANDING
 URL : <http://yfu.or.jp>