

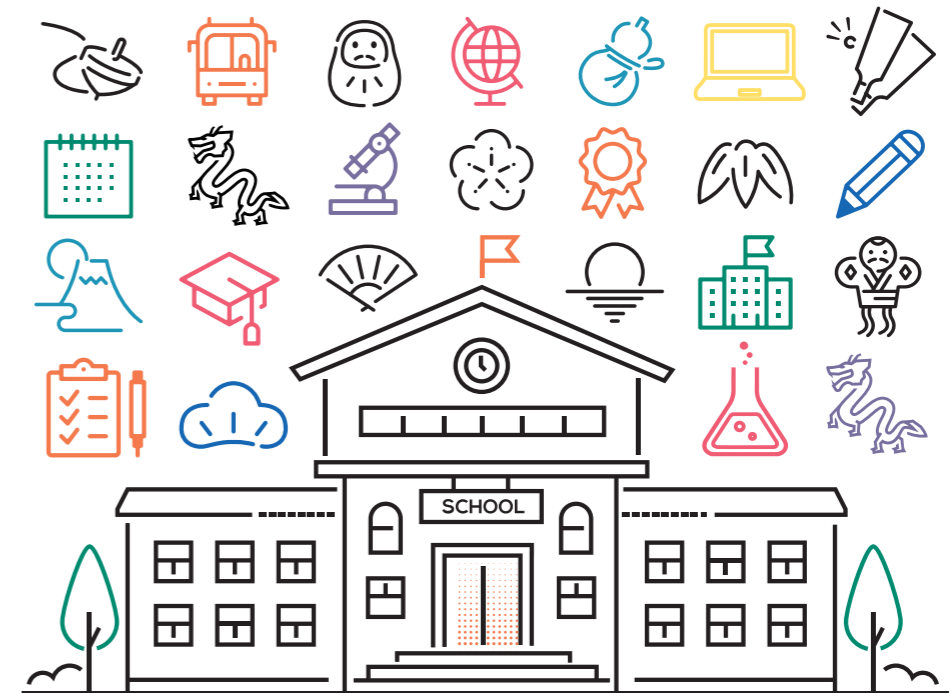
ภาษาไทย

2024-2025

STUDY IN JAPAN

////// **Basic Guide** ////

www.studyinjapan.go.jp



Independent Administrative Institution
Japan Student Services
Organization
JASSO

 **STUDY in JAPAN**

10 QUICK FACTS ABOUT JAPAN

จำนวนนักศึกษาต่างชาติที่เรียนในญี่ปุ่น



จำนวนชาวญี่ปุ่นที่ได้รับรางวัลโนเบล

28 คน

เงินสมทบให้แก่องค์การสหประชาชาติ

อันดับที่ **3** ของโลก

รายได้มวลรวมประชาชาติ (Gross National Income)

อันดับที่ **3** ของโลก

จำนวนมหาวิทยาลัยที่อยู่ในอันดับ OS World University Rankings 2024 TOP 1,000

33 มหาวิทยาลัย

ปริมาณการใช้งานหุ่นยนต์ในอุตสาหกรรม

อันดับที่ **2** ของโลก

จำนวนมรดกโลก

25 รายการ

ดัชนีสันติภาพโลก

อันดับที่ **9** ของโลก

เมืองในประเทศญี่ปุ่นที่ติดอันดับ TOP 10 เมืองที่มีเสน่ห์ที่สุดในโลก

1 เมือง (อันดับ 2)

ปริมาณการส่งออกรถยนต์

อันดับที่ **2** ของโลก

ABOUT

ญี่ปุ่นเป็นแบบฉบับ หากได้เรียนในที่นี่ที่เต็มไปด้วยมนต์เสน่ห์อย่างประเพณีญี่ปุ่น อาจทำให้เข้าใจถึงความฝันมากขึ้นอีกหนึ่งก้าวก็ได้

Why Study in Japan?

ระบำคาจูกะแบบฮิโตะ ©iku



ญี่ปุ่นมีทั้งวัฒนธรรมดั้งเดิมอย่างเช่น พิธีชงชา, ละครคาบุกิ, บุโด (ศิลปะการต่อสู้ญี่ปุ่นแบบโบราณ) และวัฒนธรรมร่วมสมัยแบบป๊อปคัลเจอร์ เช่น มังงะ, อนิเมะ

หมู่บ้านออนเซ็นในฤดูหนาว (ออนเซ็นกินเซ็น เมืองโอบามาฮาวะ) ©Koichi_Hayakawa



ญี่ปุ่นโอบล้อมไปด้วยทะเลและภูเขา ชวนให้ตื่นตาตื่นใจไปกับทัศนียภาพของธรรมชาติที่หลากหลายแตกต่างกันไปในแต่ละฤดูกาล

Culture



ศาลเจ้าอาชิโตะ สานบูโม่ ©หมู่บ้านอาชิโตะ

Nature



ภูเขาไฟฟูจิและใบไม้เปลี่ยนสีที่ทะเลสาบคาวาจูกิ ©Koichi_Hayakawa

Science & Technology



ช่วงเวลาแห่งความเจริญ ©yuranii

Food



ซูชิ



ชินคันเซ็น

ชีวิตในญี่ปุ่นเพียงพร้อมไปด้วยความสะดวกสบาย เช่น การแพทย์ขั้นสูงและวิทยาการทางวิทยาศาสตร์ระดับโลก รัฐบาลญี่ปุ่นทุ่มเทเพื่อความก้าวหน้าทางวิทยาศาสตร์อย่างต่อเนื่อง Super Computer ที่ผลิตในญี่ปุ่นติดอันดับสูงสุดแห่งมาตรฐานโลกอย่างต่อเนื่อง

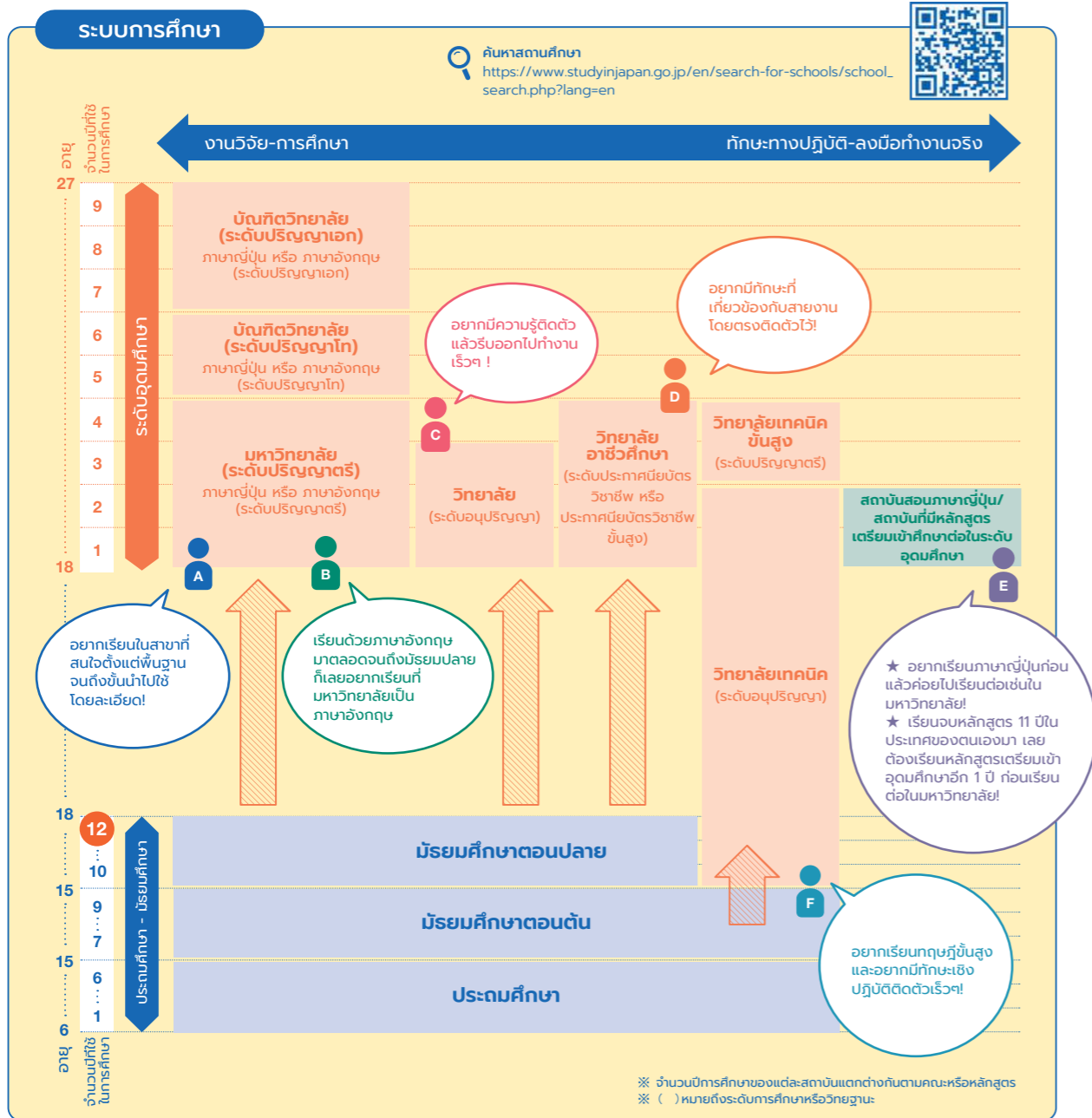
“วาโชกุ” การปรุงอาหารแบบญี่ปุ่นดั้งเดิมที่เน้นใช้วัตถุดิบตามฤดูกาลเพื่อให้เกิดสีสันและรสชาติที่ดี ได้รับการยกย่องจาก UNESCO ให้เป็นมรดกโลก ภูมิปัญญาทางวัฒนธรรมและได้รับความสนใจจากคนทั่วโลก



ทาโกะยากิ

อ้างอิง • ข้อมูลสำหรับเด็กกระทรวงต่างประเทศแห่งญี่ปุ่น : มรจัดอันดับต่างๆ ในด้าน Ministry of Foreign Affairs of Japan (<https://www.mofa.go.jp/mofaj/kids/ranking/index.html>)
 • Conde Nast Traveler (Readers' Choice Awards 2023)
 • Global Peace Index 2023
 • UNESCO World Heritage List (<https://whc.unesco.org/en/list/>)
 • ผลสำรวจจำนวนนักศึกษาต่างชาติปี 2023 (JASSO)
 • Japan Robot Association (<https://www.jara.jp/data/index.html>)

Higher Education in Japan



- การเรียนระดับอุดมศึกษาของประเทศญี่ปุ่นจะเริ่มเรียนหลังจากสำเร็จการศึกษาจากชั้นประถม 6 ปี, มัธยมต้น 3 ปี, มัธยมปลาย 3 ปีรวมทั้งสิ้น 12 ปี
- นักศึกษาต่างชาติที่ประสงค์จะเข้าศึกษาต่อในระดับอุดมศึกษาที่ประเทศญี่ปุ่นจำเป็นต้องสำเร็จการศึกษาหลักสูตรการศึกษาขั้นพื้นฐาน 12 ปี
- กรณีที่หลักสูตรการศึกษาขั้นพื้นฐานในประเทศไม่ถึง 12 ปี จะต้องเรียนหลักสูตรเตรียมเข้าศึกษาต่อในระดับอุดมศึกษาอีก 1 - 2 ปีก่อน

7 Steps to Study in Japan

START ยกตัวอย่าง กรณีที่จะเข้าไปเป็นนักศึกษาปกติในมหาวิทยาลัยหรือวิทยาลัยอาชีวศึกษา



GOAL

เกี่ยวกับ EJU



Examination for Japanese University Admission for International Students (EJU)

การสอบเพื่อวัดระดับความรู้พื้นฐานทางวิชาการและความสามารถทางภาษาญี่ปุ่นที่จำเป็นต่อการเรียนในมหาวิทยาลัยและสถาบันอุดมศึกษาที่ญี่ปุ่น

- ★ มหาวิทยาลัยในญี่ปุ่นมากกว่า 60% (มหาวิทยาลัยรัฐมากกว่า 90%) ใช้ผลสอบ EJU ในการคัดเลือก
- ★ ผลคะแนน EJU มีอายุ 2 ปี
- ★ ผู้ที่สอบ EJU ได้คะแนนในระดับดีเลิศมีสิทธิจองทุนสนับสนุนการศึกษา (ดูข้อมูลเพิ่มเติมได้ที่หน้า 7)
- ★ สามารถสมัครสอบที่ครั้งก็ได้

- **ระยะเวลาการจัดสอบ**
จัดสอบปีละ 2 ครั้ง (เดือนมิถุนายนและพฤศจิกายน)
- **สถานที่จัดสอบ**
จัดสอบในญี่ปุ่นและอีก 13 ประเทศ

EJU <https://www.jasso.go.jp/en/ryugaku/eju/index.html>





Tuition & Living Expenses

ค่าเล่าเรียน

- ค่าเล่าเรียนที่มหาวิทยาลัยต่อ 1 ปีโดยประมาณ



※ ไม่รวมคณะแพทยศาสตร์, คณะทันตแพทยศาสตร์, คณะเภสัชศาสตร์
※ ในปีการศึกษาแรกจำเป็นต้องมีค่าใช้จ่ายเพิ่มเติมบางส่วน เช่น ค่าธรรมเนียมแรกเข้า เป็นต้น

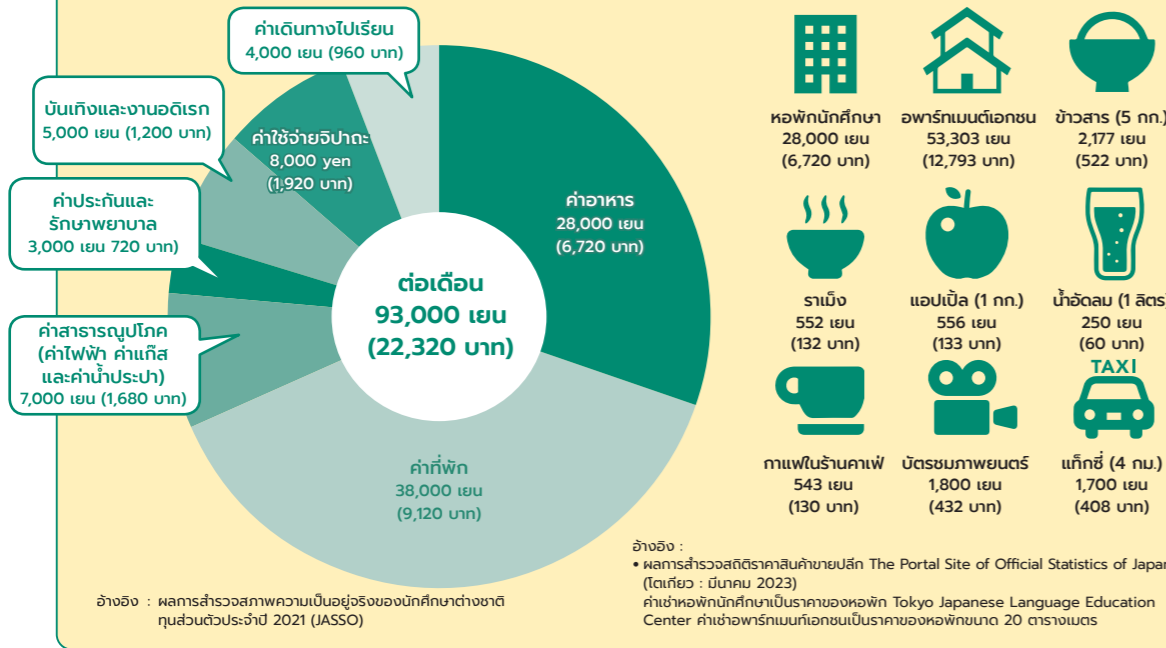
อ้างอิง :
• กระทรวงศึกษาธิการฯ ญี่ปุ่น ผลการสำรวจค่าธรรมเนียมทางการศึกษาของผู้เข้าเรียนในมหาวิทยาลัยเอกชน ปีการศึกษา 2021 (https://www.mext.go.jp/a_menu/koutou/shinkou/07021403/1412031_00004.htm)

ค่าใช้จ่าย

- ค่าใช้จ่ายโดยประมาณ

หากอยู่ในเมืองใหญ่ค่าใช้จ่ายอาจจะสูงกว่า เช่น โตเกียว ประมาณ 108,000 Yen ต่อเดือน (25,920 บาท)

จำนวนจาก 100 Yen = 24 บาท



การทำงานพิเศษระหว่างเรียนที่ญี่ปุ่น

ผู้ที่ได้รับสถานภาพการพำนักประเภท "Student" สามารถขออนุญาตทำกิจกรรมนอกเหนือสถานภาพ (Permission to Engage in Activity Other than that Permitted under the Status of Residence Previously Granted) ที่สำนักงานตรวจคนเข้าเมืองท้องถิ่นที่ใกล้ที่สุด หลังจากได้รับอนุญาตแล้วสามารถทำงานพิเศษได้ไม่เกิน 28 ชั่วโมงต่อสัปดาห์

โปรดระวัง! บริษัทตัวแทนศึกษาต่อต่างประเทศที่ชวนเชื่อให้ "กอบโกยเงินระหว่างเรียนที่ญี่ปุ่น"

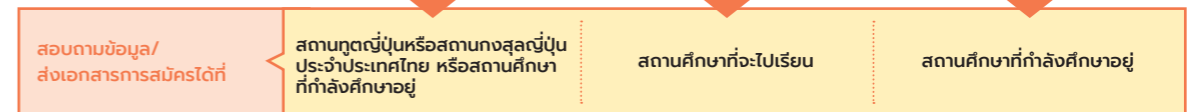
- ❌ ได้ค่าแรงชั่วโมงละ 3,000 Yen (720 บาท) ❌ ค่าแรงโดยเฉลี่ยประมาณ 1,000 Yen (240 บาท)
- ❌ สามารถเก็บเงินทำงานพิเศษได้ระหว่างเรียนที่ญี่ปุ่นเดือนละ 300,000 Yen (72,000 บาท) ❌ เงินที่ได้จากการทำงานพิเศษประมาณ 59,000 Yen (14,160 บาท) ต่อเดือน

Scholarships & Financial Aid

วิธีที่ 1 สมัครขอทุนจากหน่วยงานภาครัฐของประเทศญี่ปุ่น

* จำนวนเงินอาจแตกต่างกันตามระดับการศึกษา ** จำนวนเงินที่ได้รับเป็นที่เรียบร้อยแล้วของนักเรียนสอนภาษาญี่ปุ่น

	ทุนรัฐบาลญี่ปุ่น (Monbukagakusho:MEXT)	ทุนสนับสนุนนักศึกษาต่างชาติจากกระทรวงศึกษาธิการฯ ประเทศญี่ปุ่น	ทุนสนับสนุนการแลกเปลี่ยนนักศึกษา (ภายใต้ความร่วมมือระหว่างมหาวิทยาลัย)
เงินทุนต่อเดือน	117,000 Yen* ขึ้นไป	48,000 Yen หรือ 30,000 Yen**	80,000 Yen
การยกเว้นค่าเล่าเรียน	✓		
ตั๋วเครื่องบินฟรี	✓		
หลักสูตรเตรียมเข้าอุดมศึกษาฟรี	✓		
ระยะเวลาของเงินทุน	ตลอดหลักสูตรจนจบการศึกษา	1 ปีหรือ 6 เดือน	ตลอดระยะเวลาที่เข้าร่วมโครงการแลกเปลี่ยน
ผู้มีสิทธิ์รับทุน	นักศึกษาในระดับบัณฑิตวิทยาลัย, ปรียญชาติตรี, วิทยาลัยเทคนิค, วิทยาลัยอาชีวศึกษา, นักศึกษาทุนญี่ปุ่นศึกษาและผู้ที่ได้รับทุนฝึกอบรมวิชาชีพครู	นักศึกษาในระดับบัณฑิตวิทยาลัย, ปรียญชาติตรี, อนุปรียญญา, วิทยาลัยเทคนิค, วิทยาลัยอาชีวศึกษาและนักเรียนโรงเรียนสอนภาษาญี่ปุ่น	นักศึกษาระดับบัณฑิตวิทยาลัย, ปรียญชาติตรี, วิทยาลัยเทคนิคและวิทยาลัยอาชีวศึกษาที่เรียนในญี่ปุ่นไม่เกิน 1 ปี
พิจารณาจากผลการเรียน	✓	✓	✓
พิจารณาจากรายได้ครัวเรือน		✓	✓
ขั้นตอนการคัดเลือก	คัดเลือกจากเอกสาร, การสอบข้อเขียน, การสอบสัมภาษณ์	คัดเลือกจากเอกสาร	คัดเลือกจากเอกสาร
จำนวนผู้ได้รับคัดเลือก	ไม่เปิดเผย	ประมาณ 7,000 คน	ประมาณ 5,000 คน

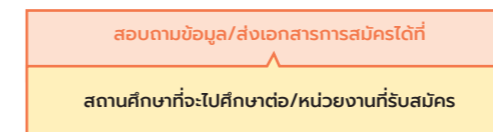


วิธีที่ 2

สมัครขอทุนจากหน่วยงานรัฐบาลท้องถิ่นและทุนจากองค์กรเอกชน

- สมัครได้หลังจากเข้าศึกษาแล้ว
- อาจมีหลายกรณีที่คุณสมัครได้เฉพาะ เช่น สัญชาติของผู้สมัคร, สถานศึกษาที่จะไปเรียนต่อ, สาขาวิชาเอก เป็นต้น
- ผู้ได้รับคัดเลือกมีจำนวนหลายคนหรือหลายร้อยคนต่อปี สามารถตรวจสอบได้จากเว็บไซต์ด้านล่าง

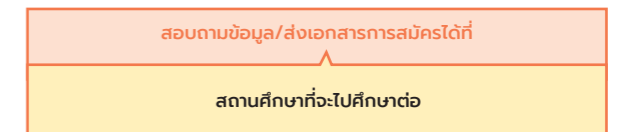
ทุนการศึกษาจากหน่วยงานรัฐบาลท้องถิ่นและทุนจากองค์กรเอกชน
https://www.studyinjapan.go.jp/en/planning/scholarships/



วิธีที่ 3

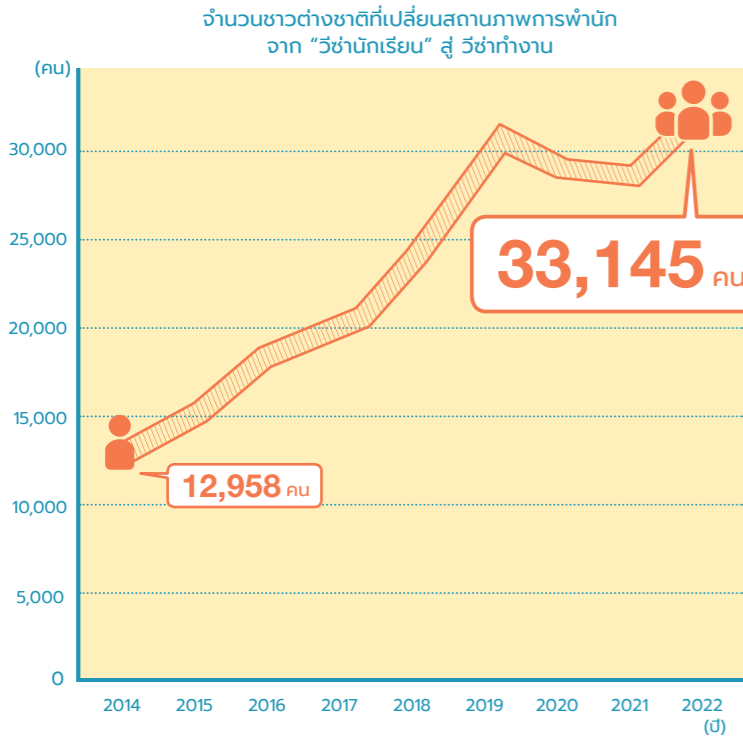
สมัครขอทุนผ่านสถาบันศึกษาโดยตรง/ขอยกเว้นหรือลดหย่อนค่าเล่าเรียน

<p>ตัวอย่าง มหาวิทยาลัย X</p> <p>ลดหย่อนค่าเล่าเรียน (50% or 100%)</p> <p>สำหรับ</p> <p>นักศึกษาที่มีผลการเรียนยอดเยี่ยมแต่ประสบปัญหาทางการเงินในการจ่ายค่าเล่าเรียน</p>	<p>ตัวอย่าง มหาวิทยาลัย Y</p> <p>ให้ทุนการศึกษาเดือนละ 82,000 Yen (เป็นระยะเวลา 4 ปี)</p> <p>สำหรับ</p> <p>นักศึกษาที่ได้ผลคะแนนในการสอบคัดเลือกดีเยี่ยม</p>
---	---



Work in Japan

จากการเรียนในต่างประเทศสู่การทำงาน



TOP 10 สายอาชีพที่นักเรียนต่างชาติได้งานทำหลังเรียนจบ

ลำดับ	เนื้อหางาน
1	งานด้านการแปลและล่าม
2	งานด้านการจัดการข้อมูลและเทคโนโลยีการสื่อสาร
3	งานด้านการวางแผน (วิจัยทางตลาด)
4	งานด้านการจัดการ (ยกเว้นตำแหน่งผู้บริหาร)
5	งานด้านธุรกิจระหว่างประเทศ
6	งานด้านฝ่ายขายลูกค้า
7	งานด้านการวางแผน (ประชาสัมพันธ์ - โฆษณา)
8	งานด้านบริหาร
9	งานด้านบัญชีและการเงิน
10	งานควบคุมการผลิต

อ้างอิง : "Employment status of international students in Japanese companies in 2022" (Immigration Services Agency of Japan)

เตรียมตัวเพื่อหางาน

การทำงานในประเทศญี่ปุ่นนั้นเป็นกิจกรรมงานที่มีความเฉพาะตัว ดังนั้น นักศึกษาต่างชาติที่อยากทำงานในประเทศญี่ปุ่น จำเป็นต้องเตรียมตัวตั้งแต่นั้น ๆ ลองรวบรวมข้อมูลจากเว็บไซต์ด้านล่างนี้ดูนะ

คู่มือหางานสำหรับนักศึกษาต่างชาติ (JASSO)
https://www.jasso.go.jp/en/ryugaku/after_study_j/job/guide.html

เว็บไซต์รวบรวมข้อมูลสนับสนุนบุคลากรต่างชาติที่มีความสามารถขั้นสูง (JETRO)
<https://www.jetro.go.jp/en/hrportal/>



Interview



เก็บเกี่ยวความรู้ภาษาญี่ปุ่นและวัฒนธรรมการทำงานญี่ปุ่นติดตัวไว้สู่การเป็นบุคลากรที่องค์กรตามหา!

Austin

ผมเดินทางมาประเทศญี่ปุ่นในปี 2012 เพื่อเข้าศึกษาในคณะรัฐศาสตร์ มหาวิทยาลัยโตเกียวหลังจากที่เรียนในโรงเรียนปรับพื้นฐานจนจบหลักสูตร ปัจจุบันผมเป็นโปรแกรมเมอร์รับงานฟรีแลนซ์ครับ

แม้ว่าคณะที่เลือกจะมีส่วนก็ตาม ผมว่าจุดเด่นของการศึกษาในมหาวิทยาลัยญี่ปุ่นคือมีอิสระสูง ทำให้มีโอกาสเข้าร่วมกิจกรรมนอกหลักสูตรได้อย่างหลากหลาย อาทิ การฝึกงาน นอกจากนี้ ต้องขอบคุณระบบรับเด็กจบใหม่เข้าทำงานของญี่ปุ่นครับ ผมคิดว่าญี่ปุ่นเป็นประเทศที่ให้เส้นทางสายอาชีพกับเด็กจบใหม่ได้ชัดเจนที่สุดในบรรดากลุ่มประเทศพัฒนาแล้ว การที่ประสบความสำเร็จในญี่ปุ่นได้ ผมว่าสิ่งสำคัญคือการเน้นจุดเด่นของตนเองในฐานะชาวต่างชาติ ไม่ใช้การกำตัวเองให้เป็นคนญี่ปุ่น ความสามารถทางภาษาญี่ปุ่นที่ได้จากการศึกษาและการทำงานในญี่ปุ่น รวมถึงความเข้าใจในวัฒนธรรมการทำงานที่มีความเป็นเอกลักษณ์ของญี่ปุ่น มันใจได้เลยว่าสิ่งนี้จะกลายเป็นจุดแข็งที่หาคนมาทดแทนได้ยาก หากคุณอยากเป็นบุคลากรที่เป็นที่ต้องการในโลกที่มุ่งสู่ความเป็นโลกาภิวัตน์ผมแนะนำให้คุณมาเรียนต่อและทำงานที่ประเทศญี่ปุ่นครับ

Interview



ผมอยากนำเอาเทคโนโลยีด้านวิศวกรรมโยธาของญี่ปุ่นไปเผยแพร่ในประเทศรวันดาครับ!

Rumanzi Hypolite
 NIT (KOSEN), Maizuru College
 (สถานภาพขณะให้สัมภาษณ์)

ปัญหาที่ประเทศผมเจอ คือ ต่อให้เราอยากพัฒนาระบบโครงสร้างพื้นฐานแค่ไหนก็ตาม แต่ที่ขาดแคลนสถาปนิกและวิศวกรที่มีทักษะทำให้ผมเลือกที่จะมาเรียนที่ญี่ปุ่น เพราะเป็นที่รู้กันดีว่าญี่ปุ่นมีวิทยาการการศึกษาและความรู้ทางวิศวกรรมขั้นสูง ผมจะได้นำวิชาและความสามารถที่ได้มาไปใช้ในการพัฒนาประเทศ ผมเคยกังวลและประสบปัญหาในการใช้ชีวิตอยู่ในญี่ปุ่นนะครับ แต่ก็ผ่านไปได้ทุกครั้งเพราะได้รับความช่วยเหลือจากคนรอบข้างอยู่เสมอ ผมรู้สึกขอบคุณพวกเขามาก ตอนที่ผมกำลังศึกษาด้านวิศวกรรมโยธาในวิทยาลัยเทคนิค วางแผนไว้ว่าจะเรียนต่อขั้นสูงในมหาวิทยาลัย และถ้าหากเป็นไปได้ ก็อยากเรียนต่อในระดับปริญญาโทด้วยครับ ผมมีความฝันที่จะสร้างบริษัทเกี่ยวกับการก่อสร้างเมื่อกลับประเทศ และได้ถ่ายทอดความรู้ภาษาและวัฒนธรรมญี่ปุ่นที่ได้เรียนมาสู่รุ่นต่อไปครับ



ต้องขอบคุณทุนการศึกษาที่ทำให้ผมโฟกัสกับการเรียนได้!

Ioannis Gkolfinopoulos
 Tokyo Institute of Technology,
 Graduate School of Civil Engineering Master's Course
 (สถานภาพขณะให้สัมภาษณ์)

ผมคิดว่าเราไม่ต้องกังวลเกี่ยวกับค่าใช้จ่ายในระหว่างอยู่ที่ญี่ปุ่นคือทุนในการไปทำงานวิจัย จึงทำให้ผมสมัครขอรับทุน MEXT ครับ ผมประทับใจในการสนับสนุนและคอยให้คำแนะนำแก่นักศึกษาต่างชาติของเจ้าหน้าที่ในมหาวิทยาลัยที่ประเทศญี่ปุ่นมาก แต่ว่าการคมนาคมในช่วงแรกของญี่ปุ่นก็ทำให้ผมเซอร์ไพรส์! ญี่ปุ่นนำเอาวัฒนธรรมและเทคโนโลยีมาอยู่ร่วมกันได้ซึ่งเป็นประเทศที่ไม่เหมือนที่ไหนเลย ผมว่าชาวตะวันตกที่มานี่อาจต้องเจอกับ Culture Shock ดังนั้น ความพยายามที่จะเข้าใจวัฒนธรรมญี่ปุ่นและภาษาญี่ปุ่นจึงสำคัญ ซึ่งทุน MEXT จะการันตีชีวิตนักเรียนต่างชาติให้ราบรื่นมากยิ่งขึ้น ดังนั้น ไม่มีเหตุผลที่จะมองข้ามโอกาสนี้เลยครับ

Japanese University Life



มาใช้ชีวิตนักเรียนแลกเปลี่ยนญี่ปุ่นให้ครบรสกันเถอะ!

Kiaulakite Paulina
 Ochanomizu University,
 Faculty of Human Life and Environmental Sciences
 (สถานภาพขณะให้สัมภาษณ์)

สิ่งที่จุดประกายให้ฉันอยากมาแลกเปลี่ยนที่ญี่ปุ่นคือตอนที่ฉันได้มาเที่ยวญี่ปุ่นเป็นครั้งแรกสมัยมัธยมต้น ได้สัมผัสเสน่ห์ของเมืองใหญ่อย่างกรุงโตเกียวและวัฒนธรรมญี่ปุ่น ทำให้ฉันอยากลองมาแลกเปลี่ยนที่ญี่ปุ่นดูสักครั้ง

ฉันสอบผ่านจนได้ทุนแลกเปลี่ยนจากรัฐบาลญี่ปุ่น ปรับพื้นฐานทางด้านภาษาญี่ปุ่นที่มหาวิทยาลัย Tokyo University of Foreign Studies เป็นเวลา 1 ปี และได้เข้ามาศึกษาที่สาขาวิชา Psychology คณะ Human Life and Environmental Sciences มหาวิทยาลัย Ochanomizu University เนื่องจากมหาวิทยาลัยแห่งนี้ เป็นมหาวิทยาลัยรัฐบาลขนาดเล็ก จึงไม่มีการแบ่งแยกกับนักศึกษาญี่ปุ่นในช่วงโมเรียน เนื้อหาวิชาของสาขา Psychology ในหลักสูตรก็เหมือนกับนักศึกษาญี่ปุ่นทั้งหมด มีบ้างที่รู้สึกว่าการบ้านและการสอบนั้นยาก แต่สิ่งที่ได้เรียนรู้ก็มีเยอะมากขึ้นกัน แถมยังได้พบเจอกับเพื่อนชาวญี่ปุ่น วันทีว่างจากการเรียนก็มักจะไปเที่ยวด้วยกัน ซึ่งเป็นสิ่งที่ฉันคิดว่านี่แหละชีวิตนักเรียนแลกเปลี่ยนที่เต็มไปด้วยรสชาติของจริง



↑ รูปคาเฟ่สำหรับทบทวนบทเรียนและภาษาที่จัดในช่วงเวลาพัก: เราทุกคนสนิทกันค่ะ
 ← รูปถ่ายจากที่ท่องเที่ยวในเกียวโตค่ะ: เป็นภาพที่รายล้อมไปด้วยความเป็นญี่ปุ่นจริงๆ ว่าไหมคะ

การใช้ชีวิตในแต่ละวัน

- 8:00 ตื่นนอน
 - 12:10 * 13:20 พักเที่ยง
 - 10:00 ไปเรียน
 - 13:20 * 16:30 ช่วงโมเรียนภาคบ่าย
 - 10:30 * 12:10 ช่วงโมเรียนภาคเช้า
 - 16:30 * 18:30 เกี่ยวกับเพื่อน ๆ
- แปรงฟัน ล้างหน้า ทานอาหารเช้า
 ทานอาหารกลางวันที่โรงอาหารกับเพื่อน ทบทวนบทเรียนในห้องสมุด พูดคุยกับเพื่อน ๆ ในห้องเรียน
- อาศัยอยู่ใกล้มหาวิทยาลัย ทำให้สะดวกในการเดินทางไปเรียนได้ค่ะ!
 ตั้งใจฟังที่อาจารย์สอน พร้อมกับจดบันทึก
- เข้าเรียนในห้องกับเพื่อน ๆ ค่ะ
 หลังหมดชั่วโมงเรียนในแต่ละวัน ฉันมักจะออกไปเที่ยวกับเพื่อนชาวญี่ปุ่นค่ะ ส่วนใหญ่จะไปเที่ยวใกล้ ๆ มหาวิทยาลัย อาทิ ย่านฮิโรชิมาชิระ: ไปทานอาหารเย็น ไม่ก็ร้องคาราโอเกะ!

เว็บไซต์ข้อมูลการศึกษาต่อประเทศญี่ปุ่น

เว็บไซต์ข้อมูลการศึกษาต่อประเทศญี่ปุ่น รวบรวมข้อมูลที่เป็นต่อการศึกษาต่อประเทศญี่ปุ่น ได้แก่ วิธีการเตรียมตัว ศึกษาต่อประเทศญี่ปุ่น, ข้อมูลด้านการใช้ชีวิตรวมถึงในโรงเรียนญี่ปุ่น, ข้อมูลด้านทุนการศึกษา เป็นต้น ผู้ที่ต้องการเรียนต่อญี่ปุ่น สามารถเข้าไปค้นหาสถานศึกษาที่ตรงกับความต้องการ อาทิ สาขาวิชาที่อยากเรียน, ภาษาที่ใช้ในการเรียน, ที่ตั้งของสถานศึกษา ฯลฯ ได้ภายในเว็บไซต์

หากคุณเป็นผู้ที่ต้องการไปเรียนต่อญี่ปุ่น, ผู้ที่กำลังหาข้อมูลของสถานศึกษา, อยากไปเรียนต่อต่างประเทศแต่ยังลังเล กำลังหาข้อมูลว่าไปเรียนที่ประเทศไหนดี อยากให้คุณได้ลองเข้ามาดูเว็บไซต์ข้อมูลการศึกษาต่อประเทศญี่ปุ่น !



เว็บไซต์ข้อมูลการศึกษาต่อประเทศญี่ปุ่น
<https://www.studyinjapan.go.jp/en/>



งานแนะแนวศึกษาต่อประเทศญี่ปุ่น

โอกาสอันมีค่าที่จะได้พบกับเจ้าหน้าที่จากสถานศึกษาและสอบถามข้อมูลโดยตรง จัดขึ้นทุกปีทั้งในรูปแบบออนไลน์และนิทรรศการการศึกษาต่อประเทศญี่ปุ่น รอให้ทุกคนเข้าร่วมงานนะ!

รายละเอียดเพิ่มเติมสามารถตรวจสอบได้จากเว็บไซต์ข้อมูลการศึกษาต่อประเทศญี่ปุ่น

งานแนะแนวศึกษาต่อประเทศญี่ปุ่น
<https://www.studyinjapan.go.jp/en/events/>



JASSO สำนักงานต่างประเทศ

JASSO มีสำนักงานต่างประเทศ 5 แห่ง สามารถเข้ารับคำปรึกษาข้อมูลโดยตรง, สอบถามทางโทรศัพท์ หรือ อีเมล รวมถึงให้บริการหนังสือและเอกสารที่เกี่ยวข้องกับการศึกษาต่อประเทศญี่ปุ่น



1016/3, 10F Serm-mit Tower,
159 Asok-Montri Rd., Bangkok 10110
THAILAND

Tel : (+66) 2-661-7057
E-mail : info@jeic-bangkok.org
Web : <https://www.jeic-bangkok.org/>
Facebook : <https://www.facebook.com/JASSO.Thailand>

ไทย



#702 Garden Tower, 84 Yulgok-ro,
Jongno-gu, Seoul 03131
REPUBLIC OF KOREA

Tel : (+82) 2-765-0141
E-mail : jasso@jasso.or.kr
Web : <http://www.jasso.or.kr/>
Facebook : <https://www.facebook.com/JASSO.Korea>
Instagram : <https://www.instagram.com/jasso.korea/>

เกาหลี



อินโดนีเซีย

2nd Floor, Summitas Tower II
Jalan Jenderal Sudirman Kav. 61-62,
Jakarta 12190 INDONESIA

Tel : (+62) 21-252-1912
E-mail : info@jasso.or.id
Web : <http://www.jasso.or.id/>
Facebook : <https://www.facebook.com/JASSO.indonesia>
WhatsApp : <https://api.whatsapp.com/send?phone=62212521912>



เวียดนาม

4th Floor, CornerStone Building,
16 Phan Chu Trinh, Hoan Kiem,
Hanoi, VIETNAM

Tel : (+84) 24-3710-0226
E-mail : info@jasso.org.vn
Web : <http://www.jasso.org.vn/>
Facebook : <https://www.facebook.com/JASSO.Vietnam>



มาเลเซีย

A-7-5, Northpoint Offices, Mid Valley
City, No.1, Medan Syed Putra Utara,
59200 Kuala Lumpur, MALAYSIA

Tel : (+60) 3-2287-0812
E-mail : enquiry@studyinjapan.org.my
Web : <http://www.studyinjapan.org.my/>
Facebook : <https://www.facebook.com/JASSO.KL>

องค์การสนับสนุนนักศึกษาแห่งประเทศไทยหวังด้วยใจจริง ให้การศึกษาต่อประเทศญี่ปุ่นของทุกคนประสบความสำเร็จ

องค์การสนับสนุนนักศึกษาแห่งประเทศไทย (JASSO) มีกิจกรรมสนับสนุน นักศึกษาต่างชาติดังต่อไปนี้

- งานด้านสนับสนุนทุนการศึกษา
- จัดการสอบเพื่อศึกษาต่อประเทศญี่ปุ่น (EJU)
- รวบรวมและให้ข้อมูลเกี่ยวข้องกับการศึกษาต่อ
- การศึกษาภาษาญี่ปุ่น
- งานช่วยเหลือที่พักสำหรับนักศึกษา

[จัดพิมพ์และเผยแพร่]

หน่วยงานอิสระของรัฐ องค์การสนับสนุนนักศึกษาแห่งประเทศไทย (JASSO)
 Information Services Division, Student Exchange Department
 2-2-1 Aomi, Koto-ku, Tokyo 135-8630
 E-mail : infoja@jasso.go.jp
 Tel : (+81) 3-5520-6111
 Web : <https://www.studyinjapan.go.jp/en/>



Q. เคยศึกษาในโรงเรียนของญี่ปุ่น สามารถสมัครสอบประเภทการสอบคัดเลือกสำหรับนักเรียนต่างชาติได้ไหม?

A. ทางสถานศึกษาจะเป็นผู้ตัดสินว่าสามารถสมัครสอบคัดเลือกสำหรับนักเรียนต่างชาติได้หรือไม่ได้ ไม่ว่าจะเป็นผู้เรียนที่จบจากโรงเรียนของญี่ปุ่นที่ดี หรือผู้เรียนที่ต่อสองสัญชาติ ควรตรวจสอบกับทางสถานศึกษาว่าสมัครสอบคัดเลือกสำหรับนักศึกษาต่างชาติได้หรือไม่ก่อนดำเนินการสมัคร

Q. อยากรู้ขั้นตอนการสมัครเข้าเรียนในมหาวิทยาลัยระดับบัณฑิตศึกษา



A. สิ่งที่ต้องเตรียม คือ ตรวจสอบคุณสมบัติการสมัครเข้าศึกษา, ทำแผนการวิจัย และตรวจสอบเอกสารการสมัครเข้าศึกษา โดยปกติ ผู้ประสงค์สมัครเข้าศึกษาจำเป็นต้องหาอาจารย์ที่ปรึกษาด้วยตนเอง สถานศึกษาบางแห่งกำหนดว่าจำเป็นต้องได้รับการตอบรับจากอาจารย์ที่สนใจเข้าศึกษาก่อนสมัคร ดังนั้น ควรตรวจสอบข้อมูลการสมัครคัดเลือกล่วงหน้า

Q. ข้อมูลเกี่ยวกับการสมัคร อาทิ เวลาเปิดรับสมัคร, เอกสารที่ต้องส่ง, เนื้อหาการสอบคัดเลือก ต้องค้นหาอย่างไร?



A. รายละเอียดของการรับสมัครและการสอบคัดเลือกจะอยู่ในเว็บไซต์ของสถานศึกษาหรือถูกระบุอยู่ในคู่มือการสมัคร หากเลือกสถานศึกษาได้แล้ว ควรตรวจสอบรายละเอียดการสมัครจากเว็บไซต์หรือคู่มือการสมัครของสถานศึกษา

Q. อยากได้ข้อมูลเกี่ยวกับโปรแกรมแลกเปลี่ยนในระดับมัธยมปลาย และทุนการศึกษา

A. หน่วยงานที่สนับสนุนโครงการแลกเปลี่ยนในระดับมัธยมปลายมีดังนี้

- AFS Intercultural Programs
 URL: <https://afs.org>
 ※ กรุณาสอบถามหน่วยงานประจำประเทศของท่านได้ที่หน้า Find AFS in your country
- YOUTH FOR UNDERSTANDING
 URL: <http://yfu.or.jp>