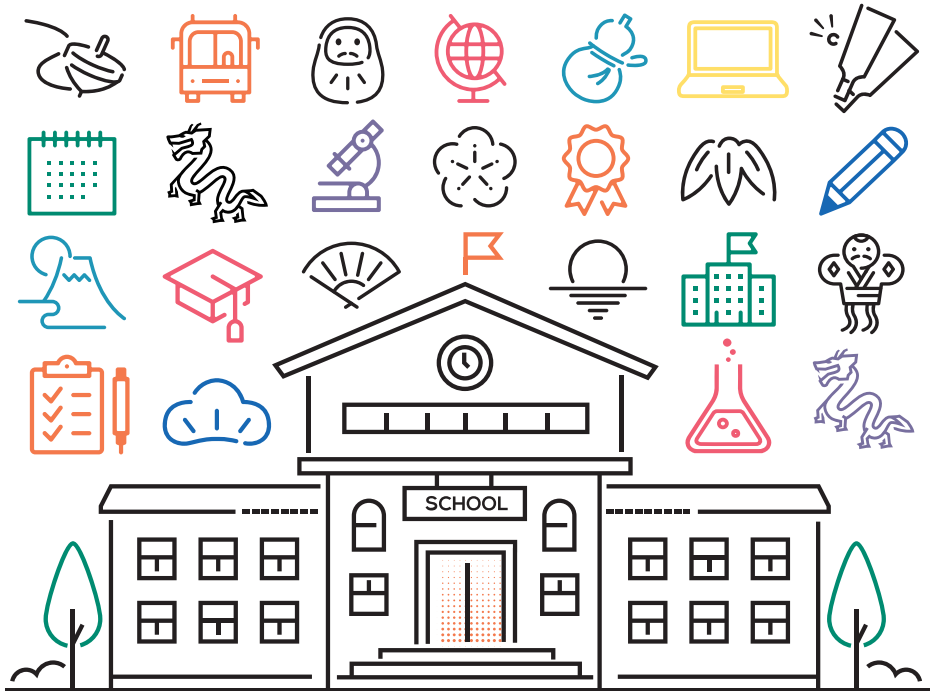


ພາສາລາວ

2024-2025

STUDY IN JAPAN

ປຶ້ມຄູ່ມືແນະນຳຂໍ້ມູນພື້ນຖານກ່ຽວກັບ
ການໄປຮຽນຕໍ່ປະເທດຍີ່ປຸ່ນ



10

ເລື່ອງຈິງຂອງ ປະເທດຍີ່ປຸ່ນ

ຈຳນວນນັກສຶກສານາໆຊາດທີ່ສຶກສາຢູ່ປະເທດຍີ່ປຸ່ນ

ປະມານ

280,000

 ຄົນ

ຈຳນວນຄົນຍີ່ປຸ່ນທີ່ໄດ້ ຮັບລາງວັນໂນແບລ

28

 ຄົນ

ດ້ານການເງິນທີ່ໄດ້ປະກອບສ່ວນ ໃຫ້ແກ່ສະຫະປະຊາຊາດ

3

 ອັບດັບທີ

ລາຍຮັບແຫ່ງຊາດ

3

 ອັນດັບທີ

1000 ອັນດັບ ມະຫາວິທະຍາໄລຕົ້ນໆ ຂອງຍີ່ປຸ່ນຈາກການສຳຫລວດຂອງ QS World University ປີ 2024

33

 ມະຫາວິທະຍາໄລ

ຈຳນວນທຸ່ນຍົນທີ່ກຳລັງຜະລິດ ເພື່ອໃຊ້ໃນອຸດສາຫະກຳ

2

 ອັນດັບທີ

ຈຳນວນສະຖານທີ່ທີ່ເປັນມໍລະດົກໂລກ ທາງດ້ານວັດທະນະທຳ ແລະ ທຳມະຊາດ

25

 ແຫ່ງ

ຄວາມສະຫງົບສຸກປອດໄພ

9

 ອັນດັບທີ

ເມືອງທີ່ຖືກຈັດອັນດັບໃນ10 ເມືອງທີ່ມີສະເໜ່ທີ່ສຸດໃນໂລກ

1

 ຕົວເມືອງ
(ອັນດັບທີ2)

ຈຳນວນລົດທີ່ສົ່ງອອກ

2

 ອັນດັບທີ

ອ້າງອີງ : ●キッズ外務省 世界いろいろ雑学ランキング (https://www.mofa.go.jp/mofaj/kids/ranking/index.html) ●Conde Nast Traveler (Readers' Choice Awards 2023)
 ●Global Peace Index 2023 ●UNESCO World Heritage List (https://whc.unesco.org/en/list/) ●2023 年度外国人留学生在籍状況調査 (JASSO)
 ●一般社団法人日本ロボット工業会 (https://www.jara.jp/data/index.html)

ກຽວກັບ

ປະເທດຍີ່ປຸ່ນເປັນປະເທດແບບໃດ?

ຖ້າທ່ານໄດ້ໄປຮຽນຢູ່ປະເທດຍີ່ປຸ່ນທີ່ເຕັມໄປດ້ວຍມິນສະເໝີນີ້

ອາດຈະເຮັດໃຫ້ທ່ານເຂົ້າໃກ້ຄວາມຝັນຂອງທ່ານອີກບາດກ້າວໜຶ່ງກໍເປັນໄດ້.

ເປັນຫຍັງຕ້ອງໄປຮຽນຢູ່ປະເທດຍີ່ປຸ່ນ?

ການສະແດງສິນລະປະ Izumokagura © iku



ປະເທດຍີ່ປຸ່ນມີວັດທະນາທຳພື້ນເມືອງຄື: ພ້ອມຄະບູຣີ, ພິທີຊົງຊາແບບຍີ່ປຸ່ນ, ສິນລະປະການຕັສແບບພື້ນເມືອງຍີ່ປຸ່ນ ແລະອື່ນໆທີ່ປະສົມປະສານກັບວັດທະນາທຳແບບໃໝ່ (Pop Culture) ຄື: ກາຕູນ, ອານິເມະ.

ສະຖານທີ່ອອນເຊນໃນລະດູໜາວ©Koichi_Hayakawa



ປະເທດຍີ່ປຸ່ນມີທະເລແລະໝູ່ເຂົາອ້ອມຮອບມີທິວທັດທຳມະຊາດທີ່ສວຍສົດງົດງາມແຕກຕ່າງກັນໄປຕາມການປ່ຽນຂອງ 4 ລະດູການຄື: ລະດູໃບໄມ້ປົງ, ລະດູຮ້ອນ, ລະດູໃບໄມ້ຫຼົ່ນແລະລະດູໜາວ.

ວັດທະນະທຳ



ສານເຈົ້າ ໂຍຮິໂກະ, ເດີນແຂ່ງຂັນກິລາ ຊູໂມ @ ເມືອງ ໂຍຮິໂກະ

ທຳມະຊາດ



ໝູ່ເຂົາໄຟຟຸ້ງ ແລະ ໃບໄມ້ປຸງສີທີ່ຝັງຫະເລສາບຄະວະກູຈີ © Koichi_Hayakawa

ວິທະຍາສາດ ແລະ ເຕັກໂນໂລຊີ

ຊ່ວງເວລາທີ່ງຽບສະຫງົບ © yuraniu



ອາຫານ

ຊູສູ



ຊິງກັງເຊັນ

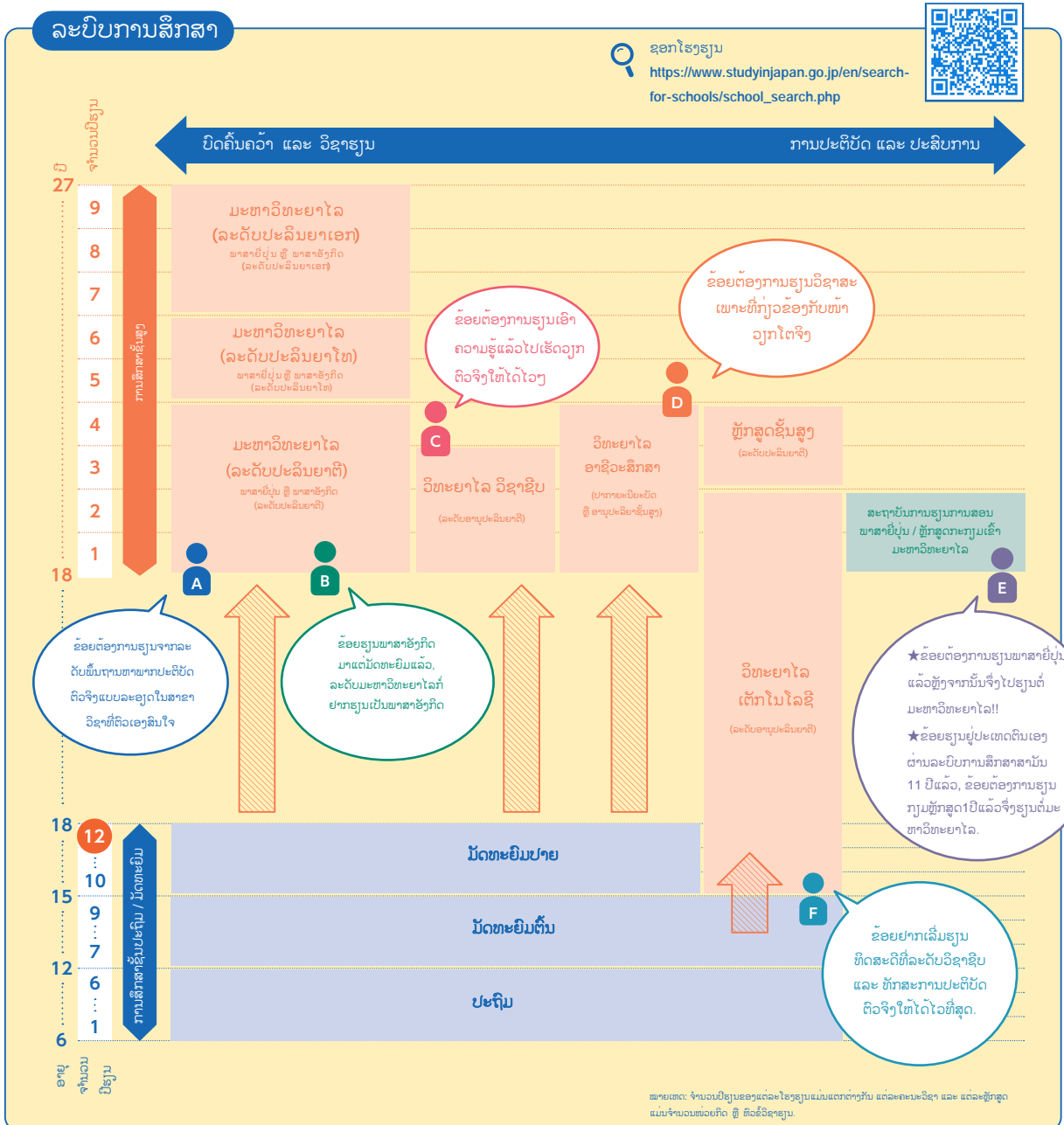
ປະເທດຍີ່ປຸ່ນມີວິຖີການດຳລົງຊີວິດທີ່ສະດວກສະບາຍ ແລະ ມີການປົນປົນທີ່ພັນໄພທີ່ໄດ້ຮັບການສະໜັບສະໜູນທາງດ້ານວິທະຍາສາດຄວາມພັນສະໄໝລະດັບໂລກ ແລະ ລັດທະບານຍີ່ປຸ່ນກໍໃຫ້ການອຳນວຍຄວາມສະດວກໃນການພັດທະນາວິທະຍາສາດ ໂດຍສຸ່ມໃສ່ພັດທະນາຕະລິດຕະພັນຄອມພິວເຕີຂອງປະເທດຍີ່ປຸ່ນໃຫ້ມີຄຸນນະພາບສູງລະດັບໂລກສືບຕໍ່ໄປ.

ອາຫານພື້ນເມືອງຂອງຍີ່ປຸ່ນຖືກບັນທຶກເປັນມໍລະດົກໂລກດ້ານວັດທະນະທຳໂດຍອົງການ UNESCO ແລະ ອາຫານຍີ່ປຸ່ນແມ່ນໃຊ້ວັດຖຸດິບຕາມລະດູການ ແລະ ມີສ່ວນປະກອບທີ່ມີອິສັນຕາມວັດຖຸດິບທີ່ເລືອກໃຊ້, ນອກຈາກນັ້ນຍັງເປັນອາຫານທີ່ມີປະໂຫຍດຕໍ່ສຸຂະພາບ, ຈຶ່ງໄດ້ຮັບຄວາມສົນໃຈຈາກທົ່ວໂລກ.



ຫາໂກຢາຕີ(ເຂົ້າໝົມປົງ ກັບປາໝຶກ)

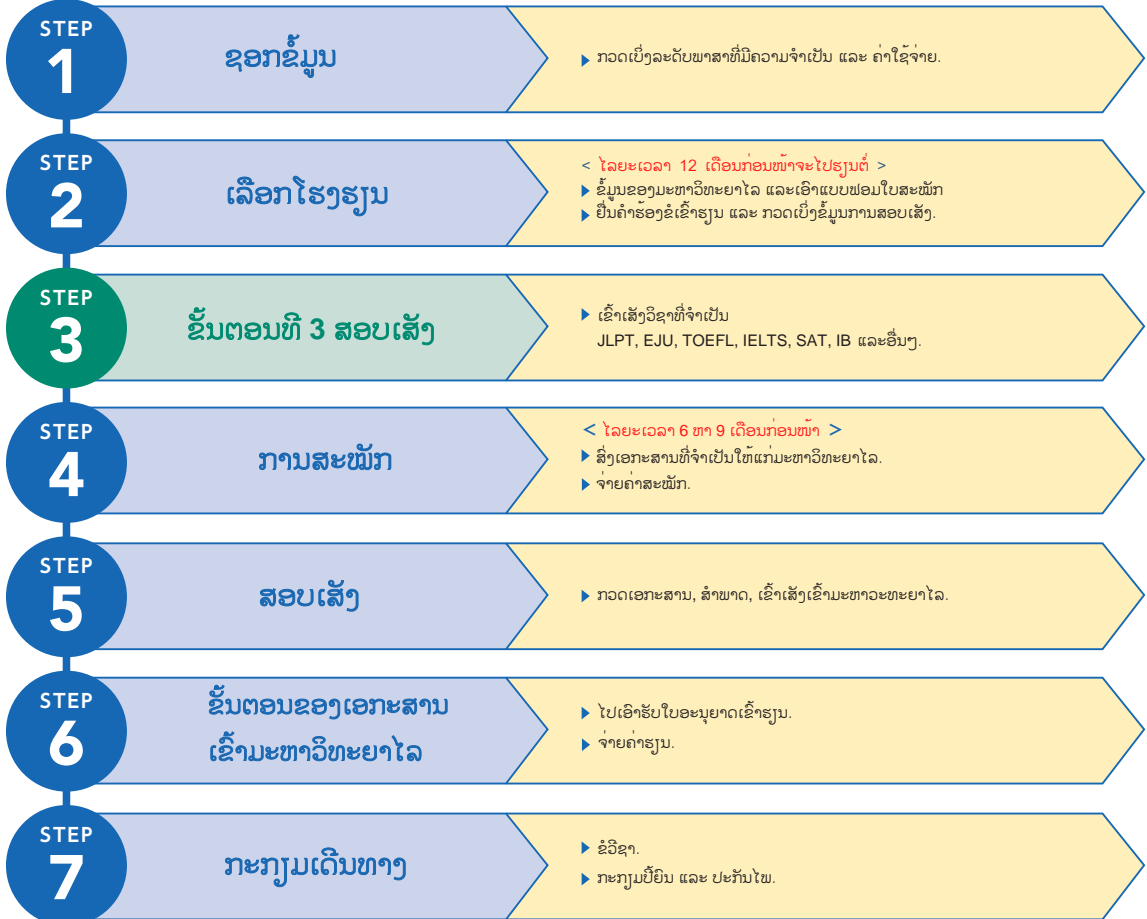
ລະບົບການສຶກສາທີ່ມີຄຸນນະພາບສູງຂອງຢີ່ປຸ່ນ



- ລະບົບການສຶກສາສາມັນຂອງຢີ່ປຸ່ນແມ່ນ ປະຖົມ 6 ປີ, ມັດທະຍົມຕົ້ນ 3 ປີ, ມັດທະຍົມປາຍ 3 ປີ, ລວມເປັນ 12 ປີ.
- ສຳລັບນັກສຶກສາຕ່າງຊາດທີ່ຕ້ອງການຢາກສອບເສັງເຂົ້າຮຽນລະບົບການສຶກສາຊັ້ນສູງຂອງຢີ່ປຸ່ນແມ່ນ ຕ້ອງໄດ້ຜ່ານລະບົບການສຶກສາສາມັນ 12 ປີຈາກໂຮງຮຽນກ່ອນ.
- ກໍລະນີຮຽນຢູ່ປະເທດຕົນເອງແລ້ວປີຮຽນບໍ່ຄົບ 12 ປີ ແມ່ນຕ້ອງໄດ້ເຂົ້າຮຽນຫຼັກສູດກຽມມະຫາວິທະຍາໄລກ່ອນ 1–2 ປີຈຶ່ງຮຽນຕໍ່ລະດັບມະຫາວິທະຍາໄລໄດ້.

7 ຂັ້ນຕອນໃນການໄປຮຽນຕໍ່ຢູ່ປະເທດຍີ່ປຸ່ນ

ເລີ່ມຕົ້ນ ກໍລະນີເຂົ້າຮຽນມະຫາວິທະຍາໄລ, ໂຮງຮຽນວິຊາຊີບເປັນນັກສຶກສາພາກປົກກະຕິ



ເສັ້ນໄຊ

ອະທິບາຍກ່ຽວກັບ EJU



ການສອບເສັງເພື່ອສະໝັກເຂົ້າມະຫາວິທະຍາໄລຍີ່ປຸ່ນ ສໍາລັບນັກສຶກສາຕ່າງຊາດ (EJU)

ແມ່ນການສອບເສັງວັດລະດັບທີ່ວັດລະດັບຄວາມຮູ້ດ້ານພາສາຍີ່ປຸ່ນ ແລະ ຄວາມຮູ້ພື້ນຖານທີ່ຈໍາເປັນ ຖ້າຈະມາຮຽນຢູ່ມະຫາວິທະຍາໄລປະເທດຍີ່ປຸ່ນ ແລະ ອື່ນໆ.

- ★ ມະຫາວິທະຍາໄລປະເທດຍີ່ປຸ່ນເກືອບ 60% (ມະຫາວິທະຍາໄລລັດ ແມ່ນ 90%)ເວລາປະກອບຟອມສະໝັກເສັງເຂົ້າຮຽນແມ່ນ ຕ້ອງໄດ້ໃຊ້ຄະແນນຂອງການເສັງ EJU.
- ★ ຄະແນນຈາກການສອບເສັງ EJU ມີອາຍຸນໍາໃຊ້ໄດ້ພາຍໃນ 2 ປີ.
- ★ ສໍາລັບຕູ້ທີ່ມີຄະແນນດີ ຈາກການສອບເສັງ EJU ແມ່ນຈະມີທຶນການສຶກສາໃຫ້ເພື່ອເປັນການຊົມເຊີຍ ແລະ ສະໜັບສະໜູນແກ່ຕູ້ຮຽນດີ (ເບິ່ງໜ້າທີ 7).
- ★ ສາມາດເສັງໄດ້ຫຼາຍຄັ້ງ.

• ວັນເວລາການຈັດການສອບເສັງ
2 ຄັ້ງ / ປີ (ທຸກໆເດືອນ 6 ແລະ ເດືອນ 11)

• ສະຖານທີ່ຈັດການສອບເສັງ
ນອກຈາກປະເທດຍີ່ປຸ່ນແລ້ວ ຍັງມີ 13 ປະເທດທີ່ວັດລະດັບການສອບເສັງ, ສໍາລັບສະຖານທີ່ຈັດການສອບເສັງແມ່ນຂຶ້ນກັບແຕ່ລະປະເທດ.

EJU www.jasso.go.jp/en/ryugaku/eju/index.html



ຄ່າໃຊ້ຈ່າຍ

ຄິດໄລ່ຄ່າໃຊ້ຈ່າຍທີ່ຈໍາເປັນໃນການໄປຮຽນຕໍ່ປະເທດຍີ່ປຸ່ນນໍາກັນເທາະ.
 ຄ່າໃຊ້ຈ່າຍທີ່ໃດ? ຈະໄດ້ຮັບທຶນການສຶກສາບໍ?
 ການວາງແຜນການເງິນແມ່ນມີຄວາມຈໍາເປັນຫຼາຍທີ່ສຸດ.

ຄ່າຮຽນ ແລະ ຄ່າຄອງຊີບ

ຄ່າຮຽນ

- ຄ່າຮຽນປະມານ 1 ປີ ຂອງມະຫາວິທະຍາໄລ



※ ຍົກເວັ້ນ: ຄະນະການເພດ, ພໍ່ແຂວ້, ການຍາ
 ※ ສໍາລັບປີທໍາອິດຕ້ອງໄດ້ຈ່າຍຄ່າເຂົ້າຮຽນຕ່າງໜາກ
 ບໍ່ລວມກັບຄ່າຮຽນ.

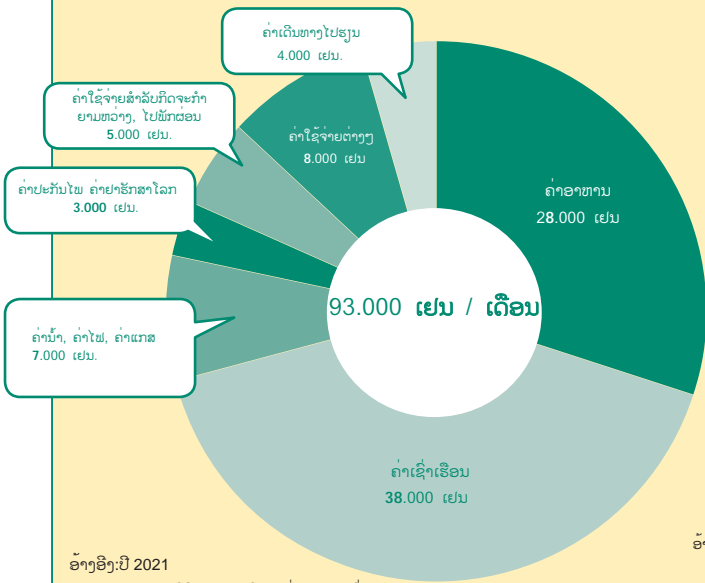
ອ້າງອີງ:










- ກະຊວງສຶກສາ, ວັດທະນາທໍາ, ກິລາ, ວິທະຍາສາດ ແລະ ເຕັກໂນໂລຢີ,
 ຜົນການສໍາຫຼວດກ່ຽວກັບການລົງທະບຽນຂອງນັກສຶກສາເຂົ້າຮຽນມະຫາວິທະຍາໄລເອກະຊົນປີ 2021
 (https://www.mext.go.jp/a_menu/koutou/shinkou/07021403/1412031_00004.htm)

ຄ່າຄອງຊີບ

- ການຄາດຄະເນຄ່າຄອງຊີບ

ຄ່າຄອງຊີບຢູ່ຕົວເມືອງໃຫຍ່ຈະແພງກວ່າ ຕົວຢ່າງ: ໂຕກຽວ 108.000 ເຢນ.



- | | | |
|--|---|---|
|  ທີ່ພັກນັກສຶກສາ
28.000 ເຢນ |  ເຮືອນເຊົ່າເອກະຊົນ
53.303 ເຢນ |  ເຂົ້າ (5ກິໂລ)
2.177 ເຢນ |
|  ລາເມງ
552 ເຢນ |  ໝາກແອັບເປັນ1ໜ່ວຍ
556 ເຢນ |  ໂຄກ 1 ລິດ
250 ເຢນ |
|  ກາເຟ
543 ເຢນ |  ບິ້ເຂົ້າເຢັງຮູບເງົາ
1.800 ເຢນ |  ຄ່າລົດແທັກຊີ (4km)
1.700 ເຢນ |

ອ້າງອີງ:ປີ 2021
 ການດໍາລົງຊີວິດຂອງນັກສຶກສາຕ່າງປະເທດທີ່
 ມາຮຽນທຶນສ່ວນຕົວການສໍາຫຼວດ(ASSO)

ອ້າງອີງ: ສະຖາບັນສະຖິຕິຂອງລັດຖະບານຍີ່ປຸ່ນ, ການສໍາຫຼວດສະຖິຕິການຂາຍເຄື່ອງຍ່ອຍ
 (ນະຄອນໂຕກຽວ ເດືອນ ມີນາ 2023)
 ຄ່າເຊົ່າທີ່ກໍ່ຂອງສະຖາບັນການສຶກສາພາສາຍີ່ປຸ່ນໂຕກຽວ ນັກສຶກສາຕ່າງປະເທດ
 ກໍລະນີເຮືອນເຊົ່າເອກະຊົນຂະໜາດ 20 m².

ການເຮັດວຽກເພີ່ມໃນໄລຍະທີ່ກໍາລັງຮຽນຢູ່

ບຸກຄົນທີ່ມີສະຖານະພາບຢູ່ຍີ່ປຸ່ນໃນນາມ
 ນັກສຶກສາຕ້ອງໄດ້ຂີ່ໃບອະນຸຍາດເພື່ອເຮັດ
 ວຽກຢູ່ທ້ອງຖານກວດຄົນເຂົ້າເມືອງ, ຖ້າ
 ວ່າໃນນາມເປັນນັກຮຽນລັດຖະບານຍີ່ປຸ່ນ
 ອະນຸຍາດໃຫ້ວິຊານັກຮຽນເຮັດວຽກໄດ້
ອາທິດໜຶ່ງບໍ່ໃຫ້ກາຍ 28 ຊົ່ວໂມງ.

	[ຫາເງິນໃຫ້ໄດ້ໃນໄລຍະທີ່ກໍາລັງຮຽນຢູ່ປະເທດຍີ່ປຸ່ນ] ຂໍຄວນລະວັງ ສໍາລັບຜູ້ທີ່ເປັນນັກສຶກສາຕ່າງປະເທດ!	
ຄ່າແຮງງານໃນການເຮັດວຽກ ໄດ້ 3.000 ເຢນ / ຊົ່ວໂມງ.		ປົກກະຕິແລ້ວຄ່າແຮງງານໃນການເຮັດວຽກແມ່ນ 1.000 ເຢນ / ຊົ່ວໂມງ.
ໃນຕອນທີ່ກໍາລັງຮຽນຢູ່ ເຮັດວຽກແຕ່ລະເດືອນ ຈະໄດ້ເງິນເດືອນ 300.000 ເຢນ.		ຄ່າແຮງງານທີ່ເຮັດວຽກເພີ່ມແມ່ນຈະໄດ້ 59.000 ເຢນ / ເດືອນ.

ທຶນການສຶກສາ ແລະ ການຊ່ວຍເຫຼືອທາງດ້ານການເງິນ



ວິທີ ທີ່ 1 ການສະໝັກຂໍທຶນການສຶກສາຈາກລັດຖະບານຍີ່ປຸ່ນ

*ທຶນການສຶກສາແຕ່ລະ ລະດັບຈະມີຈຳນວນເງິນແຕກຕ່າງກັນ **ຈຳນວນເງິນຂອງທຶນການສຶກສາຂອງນັກຮຽນສູນພາສາຍີ່ປຸ່ນ.

	ທຶນລັດຖະບານຍີ່ປຸ່ນ (MEXT)	ທຶນສະໜັບສະໜູນການຮຽນ	ທຶນຊ່ວຍເຫຼືອໂຄງການສຶກສາຕ່າງປະເທດ (ນັກສຶກສາແລກປ່ຽນມາຮຽນໄລຍະສັ້ນຢູ່ປະເທດຍີ່ປຸ່ນ)
ເງິນທຶນການສຶກສາແຕ່ລະເດືອນ	ເລີ່ມຕົ້ນ 117,000 ເຢນ	48,000 ເຢນ ຫຼື 30,000 ເຢນ	80,000 ເຢນ
ຍົກເວັ້ນຄ່າຮຽນ	✓		
ບໍ່ໄດ້ເສຍຄ່າບັ້ຍິນ	✓		
ບໍ່ໄດ້ເສຍຄ່າກາງມຸງຮຽນກ່ຽວກັບການສຶກສາ	✓		
ໄລຍະເວລາທີ່ໃຫ້ທຶນ	ຕະຫຼອດເວລາການຮຽນຈົນຈົບ	1 ປີ ຫຼື 6 ເດືອນ	ເວລາທີ່ເຂົ້າຮ່ວມໂຄງການ
ນັກຮຽນທີ່ສາມາດສະໝັກທຶນ	ນັກສຶກສາປະລິນຍາໄທ, ນັກສຶກສາປະຍົບຍາຕິ, ນັກຮຽນວິຊາຊີບສະເພາະ, ນັກຮຽນວິຊາຊີບທົ່ວໄປນັກສຶກສາເຝິກອົບຮົມພາສາຍີ່ປຸ່ນ, ນັກສຶກສາເຝິກອົບຮົມຄູ.	ນັກສຶກສາປະລິນຍາໄທ, ນັກສຶກສາປະຍົບຍາຕິ, ນັກສຶກສາວິທະຍາໄລ, ນັກຮຽນວິຊາຊີບສະເພາະ, ນັກຮຽນວິຊາຊີບທົ່ວໄປ, ນັກຮຽນທີ່ຮຽນຢູ່ໂຮງຮຽນພາສາຍີ່ປຸ່ນ.	ນັກສຶກສາປະລິນຍາໄທ, ນັກສຶກສາປະຍົບຍາຕິ, ນັກຮຽນວິຊາຊີບສະເພາະ, ນັກຮຽນວິຊາຊີບທີ່ມາສຶກສາຢູ່ປະເທດຍີ່ປຸ່ນໃນເວລາ 1 ປີ.
ມາດຕະຖານຂັ້ນພື້ນຖານ	✓	✓	✓
ຄ່າໃຊ້ຈ່າຍພື້ນຖານໃນຄອບຄົວ		✓	✓
ວິທີຄັດເລືອກ	ຂັ້ນຕອນກວດເອກະສານ, ເສັງຂຽນ, ສຳພາດ	ຈາກໂຮງຮຽນ	ຕັດສິນຈາກເອກະສານສະໝັກ
ຈຳນວນຄົນທີ່ໃຫ້ທຶນ	ບໍ່ແຈ້ງທົ່ວໄປ	ປະມານ 7.000ຄົນ	ປະມານ 5.000ຄົນ

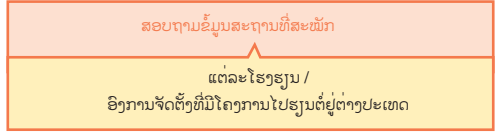


ວິທີ ທີ່ 2

ສະໝັກທຶນຂອງລັດຖະບານສຳລັບເຂດທ້ອງຖິ່ນ ຫຼື ສະໝັກທຶນຂອງອົງກອນເອກະຊົນ.

- ຫຼັງຈາກທີ່ທ່ານເຂົ້າຮຽນທີ່ໂຮງຮຽນຢູ່ຍີ່ປຸ່ນແລ້ວຈຶ່ງສະໝັກເອົາທຶນ.
- ສ່ວນຫຼາຍແມ່ນຈະຖືກກຳນົດຕາມສັນຊາດ, ໂຮງຮຽນທີ່ຈະໄປຮຽນ, ສາຂາວິຊາຮຽນ.
- ໃນປີ 1 ແມ່ນໃຫ້ທຶນແກ່ນັກສຶກສາຈຳນວນໜ້ອຍຫຼາຍຮອຍຄົນເຂົ້າເບິ່ງຢູ່ເວັບໄຊດ້ານລຸ່ມນີ້:

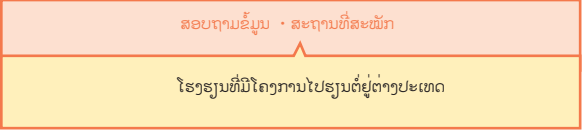
ທຶນຂອງລັດຖະບານສຳລັບເຂດທ້ອງຖິ່ນ ຫຼື ສະໝັກທຶນຂອງອົງກອນເອກະຊົນ
<https://www.studyinjapan.go.jp/en/planning/scholarships/other-scholarships/>



ວິທີ ທີ່ 3

ສະໝັກທຶນຂອງໂຮງຮຽນ • ແມ່ນຍົກເວັ້ນຄ່າຮຽນ

<p>ກໍລະນີມະຫາວິທະຍາໄລ X ຫຼຸດຄ່າຮຽນ (50% ຫຼື 100%)</p> <p>ເງື່ອນໄຂຕັ້ງສະໝັກ</p> <p>ນັກຮຽນຜູ້ທີ່ມີບັນຫາເລື່ອງການເງິນ, ບໍ່ສາມາດຈ່າຍຄ່າຮຽນໄດ້ແຕ່ຕ້ອງແມ່ນ ນັກຮຽນຜູ້ທີ່ມີວິນາຍການຮຽນດີເດັ່ນ.</p>	<p>ກໍລະນີມະຫາວິທະຍາໄລ Y ມີທຶນການສຶກສາໃຫ້ ເດືອນລະ 82.000 ເຢນ (ໄລຍະເວລາ 4 ປີ)</p> <p>ເງື່ອນໄຂຕັ້ງສະໝັກ</p> <p>ນັກຮຽນຜູ້ທີ່ມີຄະແນນດີເດັ່ນໃນຕອນສອບເສັງເຂົ້າມະຫາວິທະຍາໄລ.</p>
--	--





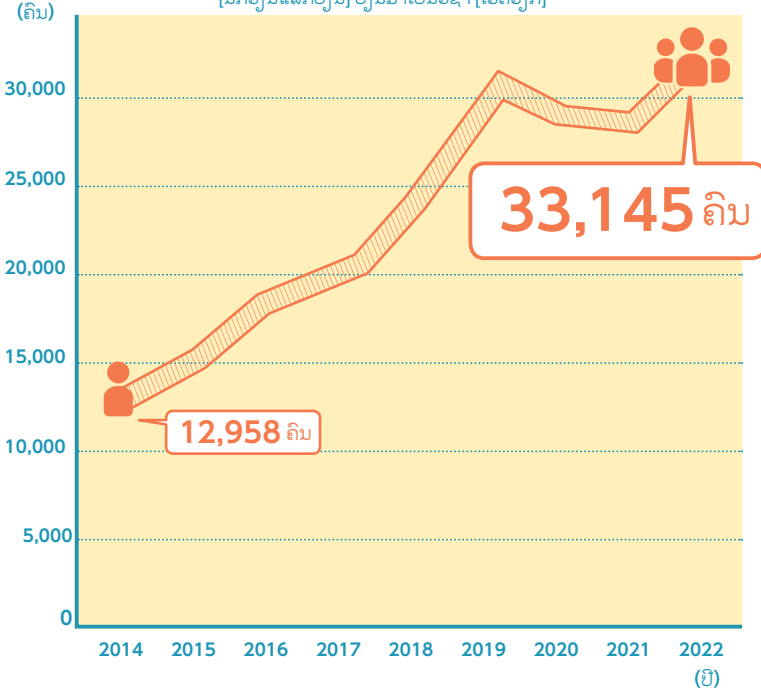
ເຮັດວຽກ

ມີຫຼາຍບໍລິສັດທີ່ຕ້ອງການເພື່ອນຮ່ວມງານທີ່ເປັນບຸກຄະລາກອນທີ່ຕັ້ງໂດຍບໍ່ຈຳກັດສັນຊາດ ແລະ ການຮັບພະນັກງານທີ່ເປັນນັກສຶກສາຕ່າງປະເທດກໍນັບມື້ນັບເພີ່ມຂຶ້ນຫຼາຍ. ໃນອານາຄົດ ນັ້ນວຽກທຸກຄົນມາເຮັດວຽກຢູ່ຢູ່ນຳກັນບໍ່?

ເຮັດວຽກຢູ່ປະເທດຢີ່ປຸ່ນ

ເລີ່ມຈາກການມາຮຽນຕໍ່ຢູ່ປະເທດຢີ່ປຸ່ນ ແລະ ກ້າວໄປເຖິງການເຮັດວຽກຢູ່ປະເທດຢີ່ປຸ່ນ

ຈຳນວນຜູ້ທີ່ອາໄສຢູ່ປະເທດຢີ່ປຸ່ນເລີ່ມຈາກວິຊາ [ນັກຮຽນແລກປ່ຽນ] ປ່ຽນມາເປັນວິຊາ [ເຮັດວຽກ]



ຈັດອັນດັບ 10 ອາຊີບທີ່ໄດ້ຮັບຄວາມນິຍົມສູງສຸດຂອງນັກສຶກສາຕ່າງປະເທດ

ລຳດັບ	ລາຍລະອຽດກ່ຽວກັບໜ້າວຽກ
1	ແປພາສາ, ນາຍແປພາສາ
2	ຈັດການຂ່າວສານ, ເຕັກນິກການສື່ສານ
3	ພະນັກງານວາງແຜນ (ການຕະຫຼາດ, ການຄົ້ນຄວ້າ)
4	ເຈົ້າໜ້າທີ່ການຄຸ້ມຄອງ (ບໍລວມທັງຜູ້ຈັດການ)
5	ການດຳເນີນງານການຄ້າກັບຕ່າງປະເທດ
6	ພະນັກງານຂາຍຂອງອົງກອນ
7	ພະນັກງານວາງແຜນ (ໂຄສະນາ, ປະຊາສຳພັນ)
8	ວຽກດູແລ່ຍສູງອາຍຸ
8	ນັກບັນຊີ
10	ວຽກງານຄວບຄຸມການຜະລິດ

ອ້າງອີງ: ຂໍ້ມູນການສະໝັກວຽກຂອງນັກສຶກສາຕ່າງປະເທດຈາກບໍລິສັດຢີ່ປຸ່ນໃນປີ 2022, ຫ້ອງການຄຸ້ມຄອງຄົນເຂົ້າເມືອງ

ການກະກຽມເພື່ອເຮັດວຽກຢູ່ຢີ່ປຸ່ນ

ການຊອກວຽກເຮັດຢູ່ປະເທດຢີ່ປຸ່ນແມ່ນມີລັກສະນະເປັນເອກະລັກບໍ່ຄືກັບຊາດອື່ນດັ່ງນັ້ນ, ນັກສຶກສາຕ່າງປະເທດຜູ້ທີ່ສົນໃຈຢາກເຮັດວຽກຢູ່ປະເທດຢີ່ປຸ່ນຕ້ອງໄດ້ເລີ່ມກະກຽມຊອກຫາວຽກທີ່ຢາກເຮັດໄດ້ໄວເທົ່າທີ່ຈະໄວໄດ້. ເບິ່ງຂໍ້ມູນການຊອກວຽກຕາມເວັບໄຊດ້ານລຸ່ມນີ້:

ຄູ່ມືແນະນຳການຊອກວຽກເຮັດຂອງນັກຮຽນຕ່າງຊາດ (JASSO)
https://www.jasso.go.jp/en/yugaku/after_study_j/job/guide.html

ປະຕູສົ່ງເລີ່ມບຸກຄະລາກອນຕ່າງຊາດຂຶ້ນສູງ (JETRO)
<https://www.jetro.go.jp/en/hrportal/>



ສຳພາດ



ຮຽນພາສາຢີ່ປຸ່ນ ແລະ ຮຽນຮູ້ວັດທະນະທຳການເຮັດວຽກຂອງບໍລິສັດໃຫ້ກາຍເປັນພະນັກງານທີ່ມີຄຸນນະພາບ!!

Austin

ມາຢີ່ປຸ່ນ ປີ 2012, ເຂົ້າຮຽນກຽມມະຫາວິທະຍາໄລຢູ່ສະຖາບັນກຽມພາສາແລ້ວຫຼັງຈາກນັ້ນກໍເລັ່ງເຂົ້າມະຫາວິທະຍາໄລໂຕກຽວ. ຂ້າພະເຈົ້າໄດ້ຮຽນຂາສາການເມືອງ. ຕອນນີ້ເຮັດວຽກຂຽນໄປແກນອິດສະຫຼະ. ອີງຕາມສາຂາຮຽນ, ມະຫາວິທະຍາໄລຢີ່ປຸ່ນມີຈຸດເດັ່ນໃນການໃຫ້ອິດສະຫຼະແກ່ນັກສຶກສາ ແລະ ເປີດກວ້າງໃນການເຮັດກິດຈະກຳອອກຫຼັກສູດກໍຄືການໄປຝຶກງານ ແລະອື່ນໆ. ນອກຈາກນັ້ນຍັ້ອນວ່າມີລະບົບການສະໝັກເອົານັກຮຽນຈົບໃໝ່, ມັນຈຶ່ງເຮັດໃຫ້ງ່າຍທີ່ສຸດໃນການປະກອບອາຊີບທຳອິດໃນປະເທດທີ່ພັດທະນາແລ້ວ ການເຮັດວຽກໃຫ້ມີຜົນງານດີເດັ່ນຢູ່ປະເທດຢີ່ປຸ່ນ, ສິ່ງທີ່ສຳຄັນແມ່ນການເອົາຈຸດດີຂອງທ່ານມາໃຊ້ໃນຖານະເປັນຄົນຕ່າງປະເທດບໍ່ແມ່ນການເອົາຄວາມສາມາດຂອງຕົນເອງໄປທຽບເທົ່າກັບຄົນຢີ່ປຸ່ນ. ຄວາມເຂົ້າໃຈກ່ຽວກັບທັກສະດ້ານພາສາ ແລະຄວາມເຂົ້າໃຈກ່ຽວກັບວັດທະນະທຳ.



ສຳພາດ

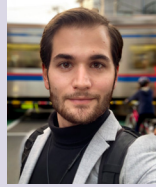


ຂ້ອຍຢາກນຳເອົາເຕັກໂນໂລຢີວິສະວະກຳໂຍທາຂອງຍີ່ປຸ່ນໄປເຜີຍແຜ່ຢູ່ປະເທດ Rwanda

Rumanzi Hypolite

ວິທະຍາໄລເຕັກນິກ ມາອີຊິລີ

ປະເທດຂອງຂ້ອຍຢາກພັດທະນາພື້ນຖານໂຄງລ່າງໃຫ້ດີຂຶ້ນແຕ່ວ່າພວກເຮົາມີບັນຫານັກສະຖາປະນິກ, ວິສະວະກອນບໍ່ພຽງພໍ. ດ້ວຍເຫດຜົນນີ້ຂ້ອຍຈຶ່ງມາຮຽນຢູ່ປະເທດຍີ່ປຸ່ນ. ປະເທດຍີ່ປຸ່ນເປັນປະເທດທີ່ມີຄວາມຮູ້ທາງດ້ານການສຶກສາ ແລະ ເຕັກໂນໂລຢີທີ່ສູງ. ອານາຄົດ ຂ້ອຍຄິດວ່າຢາກເປັນສ່ວນໜຶ່ງຂອງການພັດທະນາປະເທດຊາດ. ຂ້ອຍຈຶ່ງຕັດສິນໃຈມາຮຽນຢູ່ປະເທດຍີ່ປຸ່ນ ຂ້ອຍຮູ້ສຶກເປັນກັງວົນ ແລະ ມີຄວາມຍຸ່ງຍາກຫຼາຍອັນໃນການດຳລົງຊີວິດຢູ່ປະເທດຍີ່ປຸ່ນ. ແຕ່ກໍຕ້ອງຂໍຂອບໃຈນຳທຸກການຊ່ວຍເຫຼືອຈາກຄົນອ້ອມຂ້າງທີ່ໃຫ້ການຊ່ວຍເຫຼືອຕະຫຼອດມາ. ດຽວນີ້, ຂ້ອຍຮຽນຊັ້ນສູງສາຂາວິສະວະກຳໂຍທາແຕ່ຖ້າຂ້ອຍຮຽນຈົບຂ້ອຍຄິດວ່າຈະເສັງເຂົ້າມະຫາວິທະຍາໄລ. ຖ້າເປັນໄປໄດ້ກໍຢາກຮຽນຕໍ່ຈົນຮອດລະດັບປະລິນຍາໂທ. ຄວາມຝັນຂອງຂ້ອຍຢາກເປີດບໍລິສັດກໍ່ສ້າງ ແລະ ຢາກສອນໂຕທຸ່ມນ້ອຍກ່ຽວກັບສິ່ງທີ່ຂ້ອຍໄດ້ຮຽນຢູ່ຍີ່ປຸ່ນ ແລະ ວັດທະນະທຳຍີ່ປຸ່ນ.



ຂ້ອຍສາມາດສູນໃສ່ການຮຽນຂອງຕົວເອງໄດ້ຍ້ອນໄດ້ຮັບທຶນການສຶກສາ

Ioannis Gkolfinopoulos

ນັກສຶກສາປະລິນຍາໂທ ສາຂາ ວິສະວະກຳໂຍທາ ມະຫາວິທະຍາໄລເຕັກໂນໂລຢີໂຕກຽວ

ຂ້ອຍຄິດວ່າມັນເປັນເລື່ອງທີ່ສຳຄັນຫຼາຍທີ່ເຮົາບໍ່ຈຳເປັນຕ້ອງຄິດເລື່ອງຄ່າໃຊ້ຈ່າຍຕ່າງໆ ແລະ ເອົາສາມາດຮຽນໄດ້ຢ່າງເຕັມທີ່ ສະນັ້ນ, ຂ້ອຍຈຶ່ງຕັດສິນໃຈສະໝັກທຶນລັດຖະບານຍີ່ປຸ່ນ. ມະຫາວິທະຍາໄລຍີ່ປຸ່ນໃຫ້ການແນະນຳ ແລະ ຊ່ວຍເຫຼືອແກ້ນັກສຶກສາຢ່າງເຕັມທີ່ເຮັດໃຫ້ຂ້ອຍປະທັບໃຈຫຼາຍໃນການເບິ່ງແຍງຂອງມະຫາວິທະຍາໄລຍີ່ປຸ່ນ. ແຕ່ອີກດ້ານໜຶ່ງຊື່ວ່າໂມງເລັ່ງດ່ວນຢູ່ສະຖານີລົດໄຟຂອງປະເທດຍີ່ປຸ່ນເຮັດໃຫ້ຂ້ອຍຕົກໃຈຫຼາຍ. ປະເທດຍີ່ປຸ່ນເປັນປະເທດທີ່ມີເອກະລັກຂອງການປະສົມປະສານລະຫວ່າງວັດທະນະທຳເກົ່າແກ່ກັບເຕັກໂນໂລຢີທີ່ທັນສະໄໝ. ໂດຍສະເພາະຄົນຢູໂລບແມ່ນຕົກໃຈກັບວັດທະນະທຳຂອງຍີ່ປຸ່ນແຕ່ວ່າການຮຽນພາສາຍີ່ປຸ່ນ ແລະ ວັດທະນະທຳຍີ່ປຸ່ນກໍເຮັດໃຫ້ພວກເຮົາມີຄວາມພະຍາຍາມທີ່ຈະເຂົ້າໃຈວັດທະນະທຳຍີ່ປຸ່ນຫຼາຍຂຶ້ນ. ທຶນລັດຖະບານຍີ່ປຸ່ນເຮັດໃຫ້ການດຳລົງຊີວິດຂອງນັກສຶກສາຕ່າງປະເທດສະດວກສະບາຍ. ເຊັ່ນຊວນທຸກທ່ານມາຮຽນຍີ່ປຸ່ນນຳກັນເດີ!!

ຊີວິດໃນມະຫາວິທະຍາໄລຂອງຍີ່ປຸ່ນ



ເພີດເພີນກັບການເຕີມເຕັມຊີວິດຂອງນັກສຶກສາຕ່າງຊາດທີ່ປະເທດຍີ່ປຸ່ນ

Kyaraki Tepaunari

Ochanomizu University

(ພາກວິຊາຈັດຕະວິທະຍາ, ຄະນະມະນຸດສາດ ແລະ ວິທະຍາສາດ ສິ່ງເລດລ້ອມ)

ຂ້ອຍໄດ້ຮັບແຮງບັນດານໃຈໃຫ້ມາເປັນນັກສຶກສາແລກປ່ຽນຢູ່ປະເທດຍີ່ປຸ່ນຊ່ວງໄລຍະທີ່ຂ້ອຍມາຍີ່ປຸ່ນຄັ້ງທຳອິດໃນຖານະນັກຮຽນມໍຕິນ. ຂ້ອຍປະທັບໃຈວັດທະນະທຳ ແລະ ສະໜ່ອງໂຕກຽວຈຶ່ງເຮັດໃຫ້ຂ້ອຍຮູ້ສຶກມ່ວນກັບການສຶກສາຢູ່ນີ້. ຫຼັງຈາກສອບເສັງທຶນ MEXT ແລະ ຮຽນພາສາຍີ່ປຸ່ນເປັນເວລາ 1 ປີທີ່ມະຫາວິທະຍາໄລໂຕກຽວການສຶກສາ ຕ່າງປະເທດ. ຂ້ອຍເຂົ້າຮຽນຮຽນພາກວິຊາຈັດຕະວິທະຍາ, ຄະນະມະນຸດສາດມະຫາວິທະຍາໄລ Ochanomizu. ເປັນມະຫາວິທະຍາໄລແຫ່ງຊາດຂະໜາດນ້ອຍຖ້າທຽບໃສ່ມະຫາວິທະຍາໄລອື່ນ. ສະນັ້ນ, ໃນຊ່ວງໂມງຮຽນນັກສຶກສາຕ່າງປະເທດກໍໄດ້ຮັບການປະຕິບັດເທົ່າທຽມກັບນັກສຶກສາຍີ່ປຸ່ນ. ເນື້ອໃນບົດຮຽນ ແລະ ຫຼັກສູດແມ່ນຄືກັນກັບພາກວິຊາຈັດຕະວິທະຍາກັບນັກສຶກສາຍີ່ປຸ່ນ. ເຖິງແມ່ນວ່າບາງທີວິວັດ ແລະ ບົດສອບເສັງຮູ້ສຶກວ່າຢາກກຳຕາມນັ້ນກໍໝາຍຄວາມວ່າມີຫຼາຍສິ່ງທີ່ຈະຕ້ອງຮຽນຮູ້ ແລະ ກໍມີໝູ່ຄົນຍີ່ປຸ່ນຫຼາຍຄົນໃນນີ້ທີ່ບໍ່ຮຽນພວກເຮົາມັກຈະທຽວນຳກັນເລື້ອຍໆ. ຂ້ອຍຮູ້ສຶກວ່າການດຳລົງຊີວິດໃນຖານະທີ່ດີປັນນັກສຶກສາຕ່າງຊາດແມ່ນມີຄວາມມ່ວນຊື່ນຫຼາຍ.



1 ຮູບຖ່າຍຕອນຮຽນຢູ່ຄາແຟຮຽນພາສາ ແລະ ເຮັດກິດຈະກຳຕ່າງໆໃນເວລາພັກທຽງ. ພວກເຮົາຖືກຄົນເຂົ້າກັນໄດ້ດີຫຼາຍ
 ← ຮູບທີ່ຖ່າຍຢູ່ສະຖານທີ່ທ່ອງທ່ຽວໃນຄຽວປາຊີຟິກອ້ອມຮອບເວັບເປັນຍີ່ປຸ່ນເພາະ!

ການໃຊ້ຊີວິດໃນ 1 ວັນ

● 8:00 ເວລາຕົ້ນນອນ ຂ້ອຍລ້າງໜ້າ ແລະ ກິນເຂົ້າເຊົ້າ

● 12:10 - 13:20 ພັກທ່ຽງ ຂ້ອຍກິນເຂົ້າຢູ່ໂຮງອາຫານກັບໝູ່ເພື່ອນ ແລະ ຈາກນັ້ນໄປຮຽນຢູ່ທ່ອງສະໝຸດ ຫຼື ລົມຫຼູຢູ່ໃນທ່ອງຮຽນ

● 10:00 ເວລາໄປໂຮງຮຽນ ຂ້ອຍໃຊ້ເວລາໃນການເດີນທາງໄປຮຽນແນ່ນອນ ແລະ ພາະຂ້ອຍອາໄສຢູ່ໄກກັບມະຫາວິທະຍາໄລ

● 13:20 - 16:30 ຊົ່ວໂມງຮຽນພາກປາຍ ຕັ້ງໃຈຟັງອາຈານອະທິບາຍ ແລະ ຈົດບັນທຶກບົດຮຽນ

● 10:30-12:10 ຊົ່ວໂມງຮຽນພາກເຊົ້າ ຂ້ອຍເຂົ້າທ່ອງຮຽນກັບໝູ່ເພື່ອນຂອງຂ້ອຍ

● 16:30 - 18:30 ເວລາຫຼິ້ນກັບໝູ່ເພື່ອນ ຂ້ອຍ ແລະ ໝູ່ຄົນຍີ່ປຸ່ນມັກໄປຫຼິ້ນນຳກັນຫຼັງຮຽນ. ພວກເຮົາມັກໄປ ikebukuro ນຳກັນເລື້ອຍໆເພາະວ່າມັນໄກກັບມະຫາວິທະຍາໄລ. ໄປກິນເຂົ້າແລງ ແລະ ໄປຄາລາໂອເຕະນຳກັນ.

i ຂໍ້ມູນ

ເວັບໄຊຂໍ້ມູນການໄປສຶກສາຕໍ່

ເວັບໄຊຂໍ້ມູນການໄປສຶກສາເພີ່ມຍີ່ປຸ່ນໃຫ້ຂໍ້ມູນທີ່ທ່ານຕ້ອງການສຶກສາຕໍ່ໃນປະເທດຍີ່ປຸ່ນ ແລະ ຂໍ້ມູນທຶນການສຶກສາ, ຂໍ້ມູນໂຮງຮຽນລວມໄປເຖິງການດຳລົງຊີວິດ. ນອກຈາກນີ້ທ່ານຄົ້ນຫາໂຮງຮຽນ ຫຼື ມະຫາໄລທີ່ກົງຄວາມຕ້ອງການຂອງທ່ານຕາມສາຂາວິຊາຮຽນທີ່ທ່ານເລືອກພາສາທີ່ໃຊ້ໃນຊັ້ນຮຽນ ແລະ ທີ່ຕັ້ງຂອງໂຮງຮຽນນອກຈາກຕູ້ທີ່ຕ້ອງການໄປສຶກສາຕໍ່ປະເທດຍີ່ປຸ່ນ ຫຼື ຕ້ອງການຫາໂຮງຮຽນເຂົ້າສຶກສາແລ້ວຍັງຈະແນະນຳເວັບໄຊນີ້ສຳລັບຕູ້ທີ່ຍັງບໍ່ແນ່ໃຈຕົນເອງຕ້ອງການໄປສຶກສາຕໍ່ຕ່າງປະເທດ ຫຼື ບໍ່ ກະລຸນາຄົ້ນຫາຂໍ້ມູນຈາກເວັບໄຊນີ້:



ເວັບໄຊການໄປສຶກສາຢູ່ຕ່າງປະເທດ
ໃນປະເທດຍີ່ປຸ່ນ
<https://www.studyinjapan.go.jp/en/>



ງານພົບປະເພື່ອໄປສຶກສາຕໍ່ປະເທດຍີ່ປຸ່ນ

ສຳລັບງານສຳມະນານີ້ແມ່ນເປີດໂອກາດທີ່ດີສຳລັບນັກສຶກສາສາມາດເຂົ້າຖາມຜູ້ຮັບຜິດຊອບຂອງມະຫາໄລໂດຍກົງ. ເຊິ່ງແຕ່ລະບິຈັດທັງແບບອອນລາຍ ແລະ ເຊິ່ງໜ້າ. ພວກເຮົາຫວັງວ່າທຸກຄົນຈະເຂົ້າມາຮ່ວມງານນຳກັນສຳລັບຂໍ້ມູນເພີ່ມເຕີມ, ກະລຸນາກວດເບິ່ງໃນເວັບໄຊຂໍ້ມູນງານພົບປະເພື່ອໄປສຶກສາຕໍ່ປະເທດຍີ່ປຸ່ນ.

ເວັບໄຊຂໍ້ມູນງານພົບປະເພື່ອໄປສຶກສາຕໍ່ປະເທດຍີ່ປຸ່ນ
<https://www.studyinjapan.go.jp/en/events/>



JASSO ສຳນັກງານຕ່າງປະເທດ

JASSO ມີສຳນັກງານຕ່າງປະເທດ 5 ປະເທດເຊິ່ງແຕ່ລະສຳນັກງານຈະໃຫ້ຄຳປຶກສາ ແລະ ໃຫ້ນັກສຶກສາສາມາດສອບຖາມກ່ຽວກັບການໄປສຶກສາຕໍ່ປະເທດຍີ່ປຸ່ນ. ໂດຍການເຂົ້າມາສອບຖາມດ້ວຍຕົນເອງ, ທາງໂທລະສັບ, ທາງອີເມວກ໌ໄດ້ນອກຈາກນັ້ນ ຍັງສາມາດເຂົ້າມາເບິ່ງຂໍ້ມູນກ່ຽວກັບການໄປສຶກສາຕໍ່ປະເທດຍີ່ປຸ່ນໄດ້ໃນທ້ອງຖິ່ນຂອງ JASSO ໄດ້.



ອິນໂດເນເຊຍ

2nd Floor, Summitas Tower II, Jalan Jenderal Sudirman Kav. 61-62, Jakarta 12190 INDONESIA

Tel : (+62) 21-252-1912
E-mail : info@jasso.or.id
Web : <https://www.jasso.or.id/>
Facebook : <https://www.facebook.com/JASSO.Indonesia>
Instagram : <https://www.instagram.com/jasso.indonesia/>
WhatsApp : <https://api.whatsapp.com/send?phone=62212521912>



ໄທ

1016/3, 10F Serm-mit Tower, 159 Asok-Montri Rd., Bangkok 10110 THAILAND

Tel : (+66)2-661-7057
E-mail : info@jeic-bangkok.org
Web : <https://www.jeic-bangkok.org/>
Facebook : <https://www.facebook.com/JASSO.Thailand>



ຫວຽດນາມ

4th Floor, CornerStone Building, 16 Phan Chu Trinh, Hoan Kiem, Hanoi, VIETNAM

Tel : (+84) 24-3710-0226
E-mail : info@jasso.org.vn
Web : <https://www.jasso.org.vn>
Facebook : <https://www.facebook.com/JASSO.Vietnam>



ເກົາຫຼີ

702 Garden Tower, 84 Yulgok-ro, Jongno-gu, Seoul 03131 Republic of KOREA

Tel : (+82) 2-765-0141
E-mail : jasso@jasso.or.kr
Web : <https://www.jasso.or.kr/>
Facebook : <https://www.facebook.com/JASSO.Korea>
Instagram : <https://www.instagram.com/jasso.korea/>



ມາເລເຊຍ

A-7-5, Northpoint Offices, Mid Valley City, No. 1, Medan Syed Putra Utara, 59200 Kuala Lumpur, Malaysia

Tel : (+60)3-2287-0812
E-mail : enquiry@studyinjapan.org.my
Web : <https://www.studyinjapan.org.my/>
Facebook : <https://www.facebook.com/JASSO.KL/>

② ຖາມ - ຕອບ

Q. ຂ້ອຍເຄີຍຮຽນຢູ່ໂຮງຮຽນຂອງຍີ່ປຸ່ນ, ຂ້ອຍສາມາດສະໝັກສອບເສັງເຂົ້າມະຫາໄລຍີ່ປຸ່ນໃນນາມນັກສຶກສາຕ່າງປະເທດບໍ?

A. ໂຮງຮຽນຈະເປັນຜູ້ຕັດສິນວ່າສາມາດສອບເສັງເຂົ້າມະຫາໄລຍີ່ປຸ່ນໃນນາມນັກສຶກສາຕ່າງປະເທດໄດ້ຫຼືບໍ່. ສໍາລັບຜູ້ທີ່ຮຽນຈົບມັດທະຍົມຂອງຍີ່ປຸ່ນແມ່ນຈະມີສັນຊາດຍີ່ປຸ່ນກັບຕ່າງປະເທດ, ອາດຈະສາມາດສະໝັກສອບເສັງໃນນາມນັກສຶກສາຕ່າງປະເທດໄດ້ແຕ່ວ່າ, ແນະນຳໃຫ້ນັກສຶກສາສອບຖາມຂໍ້ມູນກ່ອນສອບເສັງ.

Q. ກະລຸນາອະທິບາຍກ່ຽວກັບຂັ້ນຕອນຂອງເອກະສານເຂົ້າຮຽນລະດັບປະລິນຍາໄທ



A. ກວດເບິ່ງໃບອະນຸຍາດເຂົ້າຮຽນ, ຂຽນແຜນການຄົ້ນຄ້ວາແລ້ວສົ່ງໃຫ້ມະຫາວິທະຍາໄລ ກວດເອກະສານສະໝັກ. ໂດຍພື້ນຖານອາຈານທີ່ປຶກສາແມ່ນນັກຮຽນຕ້ອງເປັນຄົນຕິດຕໍ່ພົວພັນເອງ, ດັ່ງນັ້ນ, ບາງມະຫາວິທະຍາໄລ ເວລາຍື່ນໃບສະໝັກຕ້ອງໄດ້ມີໃບຢັ້ງຢືນຈາກອາຈານທີ່ປຶກສາ, ແນະນຳໃຫ້ສຶກສາກວດສອບຂໍ້ມູນກ່ອນສະໝັກ.

Q. ເບິ່ງຂໍ້ມູນກ່ຽວກັບເວລາຂອງສະໝັກເອກະສານທີ່ຈຳເປັນ, ເນື້ອໃນການສອບເສັງໄດ້ແນວໃດ?



A. ຂໍ້ມູນກ່ຽວກັບໃບສະໝັກ ແລະ ການສອບເສັງແມ່ນມີຢູ່ໃນເວັບໄຊຂອງໂຮງຮຽນ. ຖ້ານັກສຶກສາເລືອກໄດ້ແລ້ວວ່າຢາກຮຽນຢູ່ໂຮງຮຽນໃດກໍເຂົ້າໄປເບິ່ງຂໍ້ມູນການສອບເສັງ ແລະ ການສະໝັກໄດ້ເລີຍຢູ່ເວັບໄຊຂອງໂຮງຮຽນນັ້ນ.

Q. ກະລຸນາແນະນຳໂຄງການແລກປ່ຽນຂອງນັກຮຽນມັດທະຍົມນານາຊາດ ແລະ ຫຼີນການສຶກສາໄທ້ແດ

A. ຂໍ້ມູນດ້ານລຸ່ມນີ້ແມ່ນຂໍ້ມູນຂອງໂຄງການແລກປ່ຽນຂອງນັກຮຽນມັດທະຍົມນານາຊາດ

- AFS Intercultural Programs
URL : <https://afs.org/>
- ※ Find AFS in your country ກະລຸນາຕິດຕໍ່ຫ້ອງການໃນປະເທດຂອງທ່ານ
- YOUTH FOR UNDERSTANDING
URL : <http://yfu.or.jp>

ພວກເຮົາຫວັງວ່າການໄປຮຽນຢູ່ປະເທດຍີ່ປຸ່ນຈະເປັນ ໝາກຜົນໃຫ້ແກ່ບັນດາທ່ານ.

ອົງການບໍລິການນັກຮຽນຕ່າງຊາດ ແຫ່ງຍີ່ປຸ່ນ (JASSO)

- ໃຫ້ທຶນການສຶກສາ
- ຈັດການສອບເສັງ (EJU) ການສອບເສັງເພື່ອສຶກສາຕໍ່ຍູ່ປະເທດຍີ່ປຸ່ນ
- ເກັບກຳຂໍ້ມູນ ແລະ ສະໜອງຂໍ້ມູນການສຶກສາຢູ່ຕ່າງປະເທດ
- ການສຶກສາພາສາຍີ່ປຸ່ນ
- ສະໜັບສະໜູນທຳພັກໃຫ້ແກ່ນັກສຶກສາ

【ຕັດແກ້ ແລະ ສົ່ງພິມ】

ອົງການບໍລິການນັກຮຽນຕ່າງຊາດແຫ່ງຍີ່ປຸ່ນ (JASSO)
ພະແນກນັກສຶກສານານາຊາດ ໜ່ວຍງານຂໍ້ມູນນັກສຶກສານານາຊາດ
〒 135-8630 Tokyo-to kotoku uome2-2-1
E-mail : infoja@jasso.go.jp
Tel : (+81) 3-5520-6111
Web : <https://www.studyinjapan.go.jp/en/>



www.studyinjapan.go.jp